



maya

Manual



Principi del Metodo Montessori per la
Crescita Personale e Professionale
delle Giovani Donne Adulta NEET



Principi del Metodo Montessori per la Crescita Personale e Professionale delle Giovani Donne Adulte NEET Inattive

Un Manuale Sviluppato nell'ambito del Progetto MAYA

Azioni di Mainstreaming per Rafforzare la Dimensione Professionale e l'Aspetto Emotivo delle Giovani Donne Adulte NEET in Europa

Erasmus+ KA220-YOU
Turchia · Austria · Portogallo · Italia

PARTNER MAYA

UNIVERSITÀ DI SELÇUK (Coordinatore del Progetto), Turchia
Centro di Istruzione per Adulti Meram, Turchia
AINOVA, Portogallo
Compass GmbH, Austria
Associazione San Giuseppe Onlus, Italia

AUTORI

Olçay Belli | Compass GmbH
Angela Maria Loporchio | Associazione San Giuseppe Onlus

DESIGNER

I.Ferhat Demirbas | Università di Selçuk

RINGRAZIAMENTI

Grazie a tutte le organizzazioni partner per l'impegno nella raccolta, validazione e diffusione dei dati del Progetto MAYA e a tutti i partecipanti ai Workshop e ai Focus Group. Un ringraziamento speciale alla Commissione Europea, al Programma Erasmus+ e all'Agenzia Nazionale Turca per il finanziamento del progetto.

Indice

1. Introduzione

- 1.1 Progetto MAYA
- 1.2 A chi è destinato questo Manuale?
- 1.3 Scopo del Manuale
- 1.4 Fondamento Metodologico

2. Comprendere il Contesto

- 2.1 Comprendere la Realtà delle YAINWs
- 2.2 Cosa Devono Aspettarsi gli Operatori Giovanili
- 2.3 Cosa le Ostacola?
- 2.4 Cosa Mostrano le Ricerche

3. Il Ruolo del Metodo Montessori

- 3.1 Perché Montessori?
- 3.2 Come Montessori Risponde ai Bisogni
- 3.3 Operatori Giovanili come Facilitatori
- 3.4 Principi Montessori
 - Rispetto per l'Individuo
 - Promozione dell'Indipendenza
 - Apprendimento Esperienziale
 - Ambiente di Supporto

4. Applicare i Principi Montessori

- Sviluppare Competenze Professionali
- Potenziare le Competenze Sociali

5. Linee Guida per gli Operatori Giovanili

- 5.1 Integrare nella Pratica
- 5.2 Sviluppare Programmi

6. Risultati Chiave

7. Strumenti e Risorse

- Elenco degli Strumenti

8. Conclusioni

- Appello all'Azione

9. Allegati

Capitolo 1

INTRODUZIONE



MAYA

Project Consortium

CAPITOLO 1

SINTESI

Immaginare lo Scopo



Immagina una donna il cui accesso all'istruzione o al lavoro sia limitato – non perché le manchi ambizione, ma perché qualcosa le impedisce di andare avanti. Il suo potenziale è ancora lì; deve essere vista.

Concetti Chiave



- YAINWs: Giovani donne tra i 18 e 35 anni che non sono inserite in istruzione, lavoro o formazione
- Approccio MAYA: Un nuovo metodo di apprendimento adattato a individui che affrontano circostanze complesse

Percorso Personale



Questo capitolo incoraggia le YAINWs a creare i propri percorsi visivi verso il successo, ponendo le basi per una crescita autodiretta.

Capitolo 1 – Introduzione

“Il progetto MAYA sostiene le donne NEET attraverso un apprendimento flessibile ispirato al metodo Montessori che restituisce dignità e favorisce l'inclusione.”

1.1 Progetto MAYA

Pensate a una giovane donna - piena di potenziale, di creatività e di storie mai raccontate - il cui cammino verso l'istruzione o il lavoro è stato interrotto, non per mancanza di ambizione, ma per circostanze fuori dal suo controllo. Potrebbe aver dovuto affrontare aspettative sociali, difficoltà economiche o semplicemente l'assenza di un ambiente che credesse nel suo valore. Non è sola. In tutta Europa, innumerevoli giovani donne si trovano scollegate dalle opportunità, in attesa non solo di un lavoro, ma anche di una possibilità di riconnettersi con il loro senso di scopo.

MAYA è stato creato per loro e per voi, operatori giovanili, educatori e leader di comunità che li affiancate.

Il progetto ci chiede di spostare l'attenzione: invece di vedere queste donne come problemi da risolvere, cosa succederebbe se le vedessimo come individui con punti di forza da coltivare? E se reimmaginassimo l'istruzione non come un sistema rigido, ma come un'esperienza flessibile, rispettosa e potenziante?

Ispirandosi al metodo Montessori, MAYA propone un nuovo modo di apprendere, che valorizza la dignità, la crescita personale e il potere della scoperta di sé tanto quanto l'occupabilità. Si tratta di creare spazi in cui le donne possano prosperare emotivamente, socialmente e professionalmente, alle loro condizioni.

Il Progetto MAYA è un'iniziativa europea, sviluppata e attuata in Turchia, Italia, Austria, Portogallo e Lituania. Affronta una delle sfide più urgenti nell'ambito dell'educazione degli adulti: come coinvolgere in modo significativo le giovani donne NEET inattive (YAINWs) - donne di età compresa tra i 18 e i 35 anni che non frequentano corsi di istruzione, lavoro o formazione - in percorsi di empowerment, autonomia e inclusione. Riconoscendo che i modelli educativi tradizionali spesso non riescono ad affrontare le complesse realtà delle donne NEET, MAYA riunisce istituzioni educative, organizzazioni comunitarie, operatori giovanili e assistenti sociali. Insieme, stiamo esplorando come i principi Montessori, originariamente concepiti per i bambini, possano essere adattati e applicati agli ambienti di apprendimento degli adulti per ripristinare la dignità, la fiducia e la capacità di apprendere.

Il progetto va oltre la stretta formazione professionale. Offre invece strumenti emotivi, sociali e cognitivi che sostengono un cambiamento sostenibile incorporando flessibilità, sicurezza emotiva e rispetto dei ritmi individuali e sviluppando interventi di apprendimento su misura che danno priorità alla crescita personale e allo sviluppo professionale.

Capitolo 1 – Introduzione

“Il progetto MAYA sostiene le donne NEET attraverso un apprendimento flessibile ispirato al metodo Montessori che restituisce dignità e favorisce l'inclusione..”

1.2 A chi è rivolto questo Manuale?

Questo manuale è destinato agli operatori e agli stakeholder impegnati nell'inclusione e nell'empowerment degli YAINW. Fornisce una guida pratica, metodi basati sull'evidenza e strumenti adattabili per sostenere un impegno significativo con questo gruppo spesso trascurato.

È per gli operatori giovanili che si impegnano quotidianamente con giovani donne che affrontano l'esclusione sociale, alla ricerca di modi innovativi per promuovere la crescita personale e l'occupabilità. È per gli educatori degli adulti e i formatori non formali che lavorano con studenti che hanno interrotto i percorsi educativi. È per gli operatori sociali e le organizzazioni della società civile che si occupano di empowerment femminile, salute mentale e inclusione nel mercato del lavoro. Si rivolge anche ai responsabili politici e istituzionali che cercano modelli collaudati per rafforzare l'integrazione sociale e nel mercato del lavoro.

Questo manuale si propone di aiutare a comprendere le sfide reali affrontate dalle giovani donne - doveri di cura, difficoltà economiche, vulnerabilità emotiva ed esclusione sistemica - e ad adottare approcci incentrati sullo studente che promuovano la fiducia, l'autonomia, la resilienza e l'inclusione a lungo termine. Promuovendo ambienti educativi più umani, flessibili e responsabilizzanti, questa risorsa vi aiuta a creare percorsi verso l'opportunità, la fiducia e la partecipazione sociale significativa.

Capitolo 1 – Introduzione

“Il progetto MAYA sostiene le donne NEET attraverso un apprendimento flessibile ispirato al metodo Montessori che restituisce dignità e favorisce l'inclusione..”

1.3 Scopo del Manuale

Questo manuale è stato concepito per sostenere gli operatori giovanili nel loro ruolo di facilitatori di un cambiamento significativo per le giovani donne adulte inattive e NEET (YAINWs). Radicato nei principi montessoriani, persegue tre obiettivi interconnessi, ognuno dei quali mira a fornire agli operatori giovanili strumenti pratici, intuizioni e strategie per migliorare il loro impatto attraverso interventi personalizzati, rispettosi e responsabilizzanti.

Il primo obiettivo è quello di fornire agli operatori giovanili i mezzi per potenziare le YAINW attraverso lo sviluppo di competenze e l'integrazione sociale. Basato sull'enfasi montessoriana sull'apprendimento auto-diretto ed esperienziale, il manuale guida gli operatori giovanili nella creazione di ambienti di sostegno in cui le giovani donne possano scoprire e coltivare i propri talenti, costruire la fiducia in se stesse e progredire verso la partecipazione attiva al mercato del lavoro. Offre una panoramica accessibile dei principi montessoriani, ricerche sulle barriere affrontate dalle donne NEET e casi di studio che illustrano come la crescita personale e lo sviluppo professionale possano essere affrontati insieme.

Il secondo obiettivo è quello di consentire agli operatori giovanili di colmare il divario tra politica, ricerca e pratica. Riconoscendo che l'occupabilità non si limita alle competenze tecniche, il manuale fornisce un quadro educativo flessibile adatto agli studenti NEET adulti, ispirato al rispetto montessoriano per il ritmo e l'autonomia individuali. Include metodi per promuovere le competenze personali e sociali e linee guida per progettare spazi di apprendimento inclusivi ed emotivamente sicuri – sia fisici che digitali – che soddisfino le diverse esigenze di ogni studente.

Il terzo obiettivo è quello di mobilitare gli animatori giovanili come motori dell'innovazione all'interno delle loro comunità e reti. Attraverso le metodologie montessoriane, il manuale offre strumenti per testare nuovi approcci, incoraggiare gli YAINWs a fissare obiettivi personali e progetti di vita e costruire collaborazioni con gli stakeholder locali. Promuove inoltre strategie per scalare i modelli di apprendimento Montessori a livello locale e nazionale, aiutando gli operatori giovanili a estendere la portata e la sostenibilità delle loro iniziative.

Attraverso questi obiettivi, il manuale mette gli operatori giovanili in condizione di progettare e attuare percorsi personalizzati incentrati sull'allievo e fondati sui valori fondamentali dei principi montessoriani.

Capitolo 1 – Introduzione

“Il progetto MAYA sostiene le donne NEET attraverso un apprendimento flessibile ispirato al metodo Montessori che restituisce dignità e favorisce l'inclusione..”

1.3 Scopo del Manuale

Promuovendo la fiducia, alimentando l'autonomia e sostenendo la crescita personale e professionale, questi approcci consentono alle donne NEET di riavvicinarsi all'apprendimento e alla vita alle loro condizioni. In ultima analisi, ciò consente agli operatori giovanili di diventare catalizzatori di un'inclusione duratura, aiutando le giovani donne non solo ad accedere alle opportunità, ma anche a costruire un futuro resiliente e auto-diretto.

1.4 Fondamenti Metodologici

Le fondamenta di questo manuale si basano su esperienze reali e su un ascolto profondo. Per comprendere veramente le sfide che le giovani donne adulte NEET inattive (YAINWs) devono affrontare e come i principi montessoriani di possono aiutare a sostenere la loro crescita, il progetto si è confrontato direttamente con le giovani donne e con i professionisti che lavorano al loro fianco.

In Austria, Turchia, Italia e Portogallo, l'obiettivo non era solo quello di raccogliere dati, ma anche di ascoltare le storie che si celano dietro le statistiche. Attraverso questionari strutturati, più di 100 giovani donne e oltre 100 operatori giovanili, educatori e professionisti del sociale hanno condiviso le loro esperienze in materia di istruzione, occupazione e barriere che limitano le loro opportunità. Queste risposte hanno offerto una ricca comprensione delle sfide e delle aspirazioni che definiscono la vita quotidiana di molte YAINW. Inoltre, sono stati organizzati 10 focus group con le giovani donne, che hanno offerto spazi sicuri e solidali in cui hanno potuto riflettere apertamente sui loro percorsi. Da queste sessioni sono emerse potenti narrazioni di lotta, resilienza e speranza, prospettive che sono state essenziali per dare forma alle indicazioni pratiche contenute in questo manuale.

Oltre a questo impegno diretto, il progetto ha esplorato le politiche nazionali, le lacune sistemiche e gli esempi reali di iniziative educative ispirate ai principi montessoriani. L'analisi di questi esempi ha evidenziato l'impatto di ambienti di apprendimento pratici, rispettosi e adattabili e come questi approcci possano essere applicati con successo per sostenere lo sviluppo personale e professionale delle giovani donne in diversi contesti culturali e socio-economici.

Capitolo 1 – Introduzione

“Il progetto MAYA sostiene le donne NEET attraverso un apprendimento flessibile ispirato al metodo Montessori che restituisce dignità e favorisce l'inclusione..”

1.4 Fondamenti Metodologici

Promemoria: i metodi Montessori enfatizzano il **ritmo individuale**, l'**apprendimento autonomo** e l'**impegno rispettoso**. Applicate questi principi quando progettate i vostri interventi.

Capitolo 2

COMPRENDERE LE REALTÀ DELLE YAINWs



MAYA
Project Consortium

CHAPTER 2

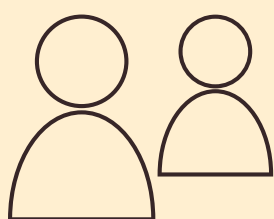
SUMMARIO

Comprendere le realtà delle GAINES



Molte giovani adulte inattive NEET vivono in aree sottosviluppate con incarichi di cura che complicano il loro background scolastico.

Quello che devono aspettarsi gli operatori giovanili



Infrastrutture carenti e pregiudizi della società pongono sfide alla ripresa dell'impegno.

La ricerca mostra: un'istantanea della realtà



- Circa il 70% vive in aree sottosviluppate
- Il 40% al 50% individua i pregiudizi sociali come ostacolo all'istruzione o all'occupazione

Capitolo 2 – Comprendere il contesto

“Le YAINW sono giovani donne resilienti che si muovono in un labirinto di barriere sociali, economiche e culturali, isolate non per scelta, ma per circostanze sfavorevoli, e pronte a riconnettersi se ne avranno l'opportunità..”

2.1 Profilo di YAINWs

- Dati demografici generali, sfide e ostacoli all'occupazione e all'integrazione sociale.
- Sintesi dei risultati emersi dai rapporti nazionali e dai questionari.

2.2 Ostacoli all'occupazione e alla partecipazione sociale

- Barriere strutturali, socioeconomiche e personali.
- Approfondimenti tratti da focus group e ricerche documentarie.

2.3 Comprendere la realtà degli YAINWs

Gli operatori giovanili che si occupano di giovani donne NEET inattive (YAINWs) entrano in contatto con vite plasmate da realtà complesse, storie segnate dalla resilienza, ma anche da strati di esclusione. I risultati ottenuti in Austria, Turchia, Italia e Portogallo, basati su conversazioni con oltre 100 donne e più di 100 professionisti, rivelano le sfumature delle sfide affrontate da queste giovani donne. Queste intuizioni offrono una guida preziosa per riconoscere chi sono le YAINW e che cosa forma i loro percorsi.

Le YAINW non sono un gruppo omogeneo, ma hanno dei punti in comune. Sono donne di età compresa tra i 18 e i 35 anni, escluse da istruzione, lavoro o formazione. Tuttavia, queste definizioni scalfiscono solo la superficie. Molte vivono in aree urbane emarginate, in comunità rurali remote o in famiglie di immigrati. Il loro accesso a servizi di qualità - che si tratti di istruzione, assistenza all'infanzia, trasporti o occupazione - è spesso limitato o inesistente.

Si destreggiano tra più ruoli:

- Badanti e madri, con responsabilità familiari che mettono in secondo piano le ambizioni personali.
- Individui con background educativi diversi, da chi ha abbandonato la scuola fino a laureati emarginati da barriere culturali o economiche.
- Donne che hanno forti legami con la comunità, ma che sono isolate da opportunità che altri danno per scontate.

Capitolo 2 – Comprendere il contesto

“Le YAINW sono giovani donne resilienti che si muovono in un labirinto di barriere sociali, economiche e culturali, isolate non per scelta, ma per circostanze sfavorevoli, e pronte a riconnettersi se ne avranno l'opportunità..”

2.3 Comprendere la realtà degli YAINWs

In Turchia, le giovani donne sono fortemente concentrate nelle regioni rurali e conservatrici, dove i matrimoni precoci e le risorse limitate limitano la partecipazione delle donne alla vita pubblica. L'Austria dimostra che, anche in presenza di un solido sistema professionale, le giovani donne delle città rurali o delle comunità di immigrati restano escluse. Analogamente, in Italia e Portogallo, le giovani donne si trovano spesso in regioni economicamente depresse, in particolare nel sud o nell'interno, dove l'occupazione giovanile è scarsa e il sostegno della comunità è frammentato.

2.4 Cosa devono aspettarsi gli operatori giovanili: Navigare in realtà complesse

Le giovani donne adulte inattive NEET (YAINWs) vivono all'incrocio di aspettative, sfide economiche e percorsi formativi interrotti. Spesso dipendenti finanziariamente dalla famiglia o dal partner, sperimentano un senso di disconnessione, non solo dal mercato del lavoro o dalle opportunità di apprendimento, ma anche dai coetanei che hanno progredito nella carriera o negli studi. Gli operatori giovanili incontreranno donne con background molto diversi. Alcune possono essere diplomate o addirittura laureate, ma rimangono inattive a causa di vincoli culturali o familiari che le scoraggiano dal perseguire il lavoro.

Altre possono aver lasciato la scuola prima del tempo, senza qualifiche formali, e portare con sé il peso delle lotte educative passate.

È essenziale riconoscere che le responsabilità familiari non sono semplici ostacoli, ma realtà quotidiane che influenzano ogni decisione. Per molte YAINW, la cura dei figli, dei fratelli o dei parenti anziani non è una scelta, ma un'aspettativa che lascia poco spazio allo sviluppo personale. Queste responsabilità hanno spesso la precedenza su qualsiasi ambizione di tornare a studiare o a lavorare.

Anche l'isolamento gioca un ruolo importante. Questo può essere sia sociale che geografico. Molte giovani donne vivono in aree con accesso limitato ai trasporti, a servizi di assistenza all'infanzia a prezzi accessibili o persino a spazi pubblici sicuri. Questa mancanza di accesso aggrava la loro sensazione di essere tagliate fuori, non solo dalle opportunità, ma anche dalle reti sociali che potrebbero sostenere il loro reinserimento nell'apprendimento o nel lavoro.

In ogni caso, gli YAINW non stanno semplicemente aspettando che le opportunità appaiano: stanno navigando in un mondo che spesso li lascia indietro.

Capitolo 2 – Comprendere il contesto

“Le YAINW sono giovani donne resilienti che si muovono in un labirinto di barriere sociali, economiche e culturali, isolate non per scelta, ma per circostanze sfavorevoli, e pronte a riconnettersi se ne avranno l'opportunità.”

2.5 Cosa le blocca?

Gli ostacoli affrontati dalle YAINW sono molteplici e spesso si rafforzano l'un l'altro in modi che rendono l'impegno nel lavoro o nell'apprendimento un obiettivo lontano. Una delle barriere più diffuse è la mancanza di infrastrutture di supporto. L'assistenza all'infanzia a prezzi accessibili rimane fuori portata per molti, soprattutto per le famiglie a basso reddito. Senza di essa, le donne non sono in grado di frequentare i corsi o di lavorare, poiché la cura dei figli rimane una priorità irrinunciabile. I trasporti sono un'altra sfida frequente. Anche nei contesti urbani, i lunghi spostamenti, i costi elevati e l'inaffidabilità dei trasporti pubblici isolano le giovani donne dalle opportunità esistenti. L'educazione degli adulti spesso presuppone che i partecipanti siano liberi durante gli orari tradizionali, senza considerare le realtà di coloro che si destreggiano tra i doveri familiari o con mobilità limitata. Le informazioni sui programmi raggiungono raramente le donne che ne hanno più bisogno. La lingua, le differenze culturali e la diffidenza delle istituzioni spesso impediscono alle giovani donne, soprattutto a quelle provenienti da contesti migratori o minoritari, di orientarsi tra i servizi disponibili. Le iniziative di sensibilizzazione in genere non utilizzano i canali di fiducia della comunità, con conseguente scollamento tra ciò che viene offerto e ciò a cui si accede. Inoltre, i pregiudizi nel mercato del lavoro continuano a limitare le opzioni. Le YAINW riportano spesso esperienze di discriminazione, soprattutto quando cercano di rientrare in settori tradizionalmente dominati dagli uomini o quando i datori di lavoro mettono in dubbio il loro impegno a causa delle responsabilità familiari.

L'insicurezza economica causa e perpetua la condizione di NEET. Molte YAINW vivono senza un reddito stabile, affidandosi alla famiglia o al partner per il sostegno. In alcuni casi, le norme culturali scoraggiano addirittura le giovani donne dal cercare l'indipendenza finanziaria, rafforzando i ruoli domestici. In luoghi come la Turchia, le giovani donne spesso rimangono finanziariamente dipendenti fino all'età adulta. In Italia e Portogallo, gli effetti della crisi economica hanno lasciato anche le donne volenterose in difficoltà nel trovare un lavoro significativo e stabile. Quando i mercati del lavoro locali sono deboli, il lavoro a breve termine o informale offre pochi incentivi o stabilità. In Austria, molte donne si trovano a svolgere lavori precari e poco retribuiti, senza poter passare a qualcosa di più sostenibile.

Gli animatori giovanili devono essere pronti a offrire più che semplici opportunità di apprendimento. Affrontare le realtà economiche significa riconoscere quando il sostegno finanziario, l'assistenza al trasporto o la flessibilità degli orari possono fare la differenza tra la partecipazione e l'abbandono.

Capitolo 2 – Comprendere il contesto

“Le YAINW sono giovani donne resilienti che si muovono in un labirinto di barriere sociali, economiche e culturali, isolate non per scelta, ma per circostanze sfavorevoli, e pronte a riconnettersi se ne avranno l'opportunità..”

2.6 Cosa mostra la ricerca: un'istantanea della realtà?

La ricerca condotta nei Paesi partner offre un quadro chiaro, e a volte crudo, delle realtà che le YAINW devono affrontare. Circa il 70% di queste donne vive in aree emarginate e poco servite, dove l'accesso a servizi e opportunità di qualità è limitato dalla geografia, dalle infrastrutture o dall'esclusione sociale.

Il caregiving rimane una delle sfide più comuni, con il 40%-50% che individua nelle responsabilità familiari l'ostacolo principale che impedisce loro di tornare a studiare o a lavorare. Per molti, questi ruoli sono profondamente radicati nelle aspettative culturali e nelle necessità quotidiane, lasciando poco spazio alle ambizioni personali. Anche il livello di istruzione rappresenta un ostacolo significativo. Oltre la metà delle donne non ha qualifiche formali e per molte il ritorno a forme di istruzione tradizionali sembra fuori portata - sia a causa di esperienze negative passate sia perché i sistemi attuali non tengono conto delle loro realtà.

Le difficoltà finanziarie aggravano questi problemi. Il 60% riferisce che i vincoli finanziari sono uno dei principali fattori che impediscono loro di accedere alle opportunità di apprendimento o di lavoro. Il costo dei corsi, dei trasporti o persino dell'assistenza ai bambini rende spesso la partecipazione una scelta impossibile.

Le barriere emotive sono altrettanto presenti, con il 70% degli YAINW che esprimono ansia o paura al pensiero di riprendere l'istruzione o il mercato del lavoro. Questi sentimenti sono spesso radicati in precedenti esperienze di fallimento, rifiuto o esclusione sistemica.

Il dato forse più significativo è che meno del 30% ha mai partecipato a una qualsiasi forma di formazione pertinente o di supporto, sottolineando l'urgente necessità di approcci che riflettano realmente le loro esigenze e circostanze.

Promemoria: i giovani adulti in transizione (YAINW) devono affrontare barriere strutturali, emotive ed economiche che li allontanano dall'istruzione e dall'occupazione, richiedendo agli operatori giovanili di promuovere ambienti di apprendimento inclusivi, flessibili e basati sulla fiducia che riflettano la loro vita reale.

Capitolo 3

IL RUOLO DEL METODO MONTESSORI



MAYA
Project Consortium

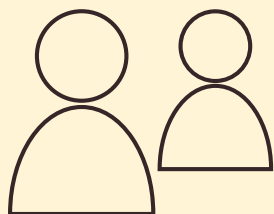
IL RUOLO DEL METODO MONTESSORI

Perché Montessori?



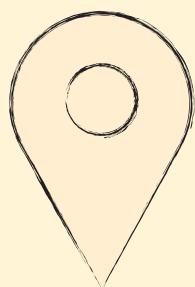
Offre strumenti per aiutare gli operatori giovanili a sostenere le YAINWs (giovani donne NEET inattive), specialmente quelle spesso ignorate dai sistemi tradizionali.

Come aiuta il Montessori



Le partecipanti scoprono i propri punti di forza, imparano in modo autonomo, senza paura e con approccio pratico.

Principi chiave:



- Rispetto — Valorizzare punti di forza e ritmo individuale
- Indipendenza — Promuovere l'autonomia
- Apprendimento Esperienziale — Pratico e concreto
- Spazio Sicuro — Ambiente accogliente e aperto
- Apprendimento Autodiretto — Educazione autogestita

Capitolo 3 – Il ruolo del metodo Montessori

“Il progetto MAYA adatta i principi Montessori, in particolare il rispetto per l'individuo, per creare ambienti flessibili e incentrati sullo studente, in cui le donne NEET di tutta Europa vengono valorizzate attraverso esperienze di apprendimento personalizzate, sensibili alle differenze culturali ed emotivamente sicure..”

3.1 Perché Montessori?

Montessori offre un approccio rinfrescante, rispettoso e altamente pertinente. Creato originariamente per i bambini, i suoi principi si sono rivelati profondamente efficaci per gli adulti, soprattutto per coloro che si sono sentiti abbandonati dai sistemi educativi e sociali tradizionali. Alla base, la Montessori riconosce che l'apprendimento è più potente quando rispetta l'intera persona: le sue esperienze, i suoi bisogni e il suo potenziale.

La Montessori non chiede alle giovani donne di adattarsi a strutture rigide, ma crea invece uno spazio per riscoprire i loro punti di forza, ricostruire la loro fiducia e impegnarsi nell'apprendimento in modi personali e responsabilizzanti. Vede ogni donna non come un problema da risolvere, ma come un individuo in grado di crescere, di essere curioso e di guidare se stesso.

3.2 Come i principi montessoriani rispondono alle esigenze delle YAINWs

Il fondamento montessoriano del rispetto e dell'autonomia è fondamentale. Ogni allievo è considerato capace, con punti di forza, esperienze e obiettivi unici. Molte YAINWs portano il peso di fallimenti passati o di esclusione, questo riconoscimento è trasformativo. Invece di sentirsi dire cosa manca loro, sono invitate a esplorare ciò che hanno già e dove vogliono andare.

Il metodo incoraggia l'apprendimento auto-diretto, consentendo alle donne di fissare i propri obiettivi, di scegliere cosa e come imparare e di progredire al proprio ritmo. In termini pratici, questo può significare scegliere di concentrarsi su un'abilità che apprezzano, lavorare in modo indipendente su un piccolo progetto o partecipare ad attività di gruppo che rispondono ai loro interessi.

Il concetto montessoriano di ambiente preparato – uno spazio progettato per sentirsi sicuro, inclusivo e invitante – aiuta a ridurre la paura e l'ansia spesso associate all'istruzione formale. Qui le donne si sentono accolte e rispettate, in grado di imparare senza giudizi o pressioni.

Capitolo 3 – Il ruolo del metodo Montessori

“Il progetto MAYA adatta i principi Montessori, in particolare il rispetto per l'individuo, per creare ambienti flessibili e incentrati sullo studente, in cui le donne NEET di tutta Europa vengono valorizzate attraverso esperienze di apprendimento personalizzate, sensibili alle differenze culturali ed emotivamente sicure..”

3.2 Come i principi montessoriani rispondono alle esigenze delle YAINWs

L'apprendimento in questo contesto è pratico ed esperienziale, collegato direttamente alla vita reale. Invece di lezioni astratte, le YAINW si impegnano in attività pratiche e significative - che si tratti di un colloquio di lavoro, della pianificazione di un piccolo progetto comunitario o di un lavoro artigianale. Queste esperienze rafforzano la fiducia in se stessi e le competenze del mondo reale, mostrando loro che l'apprendimento può essere utile e piacevole.

È importante notare che la Montessori promuove la motivazione intrinseca. I progressi non si misurano in base al confronto con gli altri, ma in base alla crescita personale. I bambini imparano a dare valore ai propri miglioramenti, anche se piccoli, e questo li incoraggia a continuare e a credere nelle loro capacità di successo.

3.3 Il ruolo degli operatori giovanili: facilitatori del cambiamento

In questo approccio, gli operatori giovanili non sono istruttori che forniscono contenuti fissi: sono facilitatori, guide e osservatori. Il loro ruolo è quello di sostenere, ascoltare e adattarsi alle esigenze di ogni donna, contribuendo a creare condizioni in cui l'apprendimento possa fiorire. Aiutano a costruire un ambiente in cui la scelta, il rispetto e l'incoraggiamento sostituiscono la pressione e il giudizio. La rilevanza della Montessori per gli studenti adulti è ulteriormente supportata dalle moderne teorie educative, come l'andragogia di Malcolm Knowles, che valorizza anche l'auto-orientamento, l'esperienza di vita e la rilevanza nel mondo reale. Ciò che la Montessori aggiunge è un metodo profondo e pratico per dare vita a questi valori negli ambienti di apprendimento quotidiani. Per le YAINW, imparare di nuovo non significa solo acquisire competenze, ma anche recuperare il controllo, ricostruire la fiducia in se stesse e immaginare nuove possibilità. I metodi di ispirazione montessoriana sostengono il benessere emotivo, la connessione sociale e la crescita cognitiva, offrendo un percorso dall'isolamento all'inclusione. Gli operatori giovanili che utilizzano questo approccio aiutano le donne a passare da destinatarie passive a partecipanti attive del proprio percorso. Grazie all'autonomia, al rispetto e al sostegno pratico, le YAINW possono compiere passi significativi verso la crescita personale e professionale, non perché siano spinte, ma perché sono responsabilizzate. Montessori è più di un metodo: è una filosofia che crede nella capacità di ogni persona di prosperare, e uno strumento potente per chi si impegna a trasformare questa convinzione in realtà.

Capitolo 3 – Il ruolo del metodo Montessori

“Il progetto MAYA adatta i principi Montessori, in particolare il rispetto per l'individuo, per creare ambienti flessibili e incentrati sullo studente, in cui le donne NEET di tutta Europa vengono valorizzate attraverso esperienze di apprendimento personalizzate, sensibili alle differenze culturali ed emotivamente sicure..”

3.4 Principi del metodo Montessori

Il Metodo Montessori, nella sua essenza, è più di una tecnica educativa: è un modo di vedere gli studenti come individui interi, capaci di crescere quando vengono loro offerti gli ambienti giusti. Sviluppato dalla dottoressa Maria Montessori oltre un secolo fa, questo approccio è incentrato sul rispetto, l'autonomia, l'apprendimento esperienziale, la sicurezza emotiva e l'autodirezione. Sebbene siano tradizionalmente associati ai bambini, questi principi hanno dimostrato un potere eccezionale quando sono stati adattati in modo ponderato agli studenti adulti, in particolare alle giovani donne NEET inattive (YAINW), che spesso sono state bocciate dai sistemi convenzionali. Queste donne, che portano il peso dell'esclusione, della scarsa fiducia in se stesse e delle sfide della vita, hanno bisogno di qualcosa di più di una formazione professionale: hanno bisogno di spazi che restituiscano loro la fiducia in se stesse. L'approccio Montessori risponde a questa esigenza creando ambienti di apprendimento in cui le donne non sono solo destinatarie di conoscenze, ma partecipanti attive e rispettate nel loro percorso. In tutti i Paesi del progetto MAYA - Italia, Austria, Portogallo e Turchia - questi principi sono stati applicati in modi diversi, offrendo agli operatori giovanili modelli reali di come metterli in pratica.

Rispetto per l'individuo

Al centro della filosofia montessoriana c'è l'impegno costante a riconoscere ogni allievo come una persona unica e completa. Questo rispetto per l'individualità non è solo una preferenza pedagogica: è una forza trasformativa, soprattutto per le giovani donne, che spesso arrivano con una storia di abbandono, giudizio e invisibilità. Rispetto, in questo contesto, significa più che gentilezza; significa permettere che l'esperienza vissuta, il ritmo personale e i punti di forza specifici di ogni donna guidino il suo percorso di apprendimento. Nell'ambito del progetto MAYA, questo principio è stato rispettato in modi diversi e profondamente personali.

In Turchia, presso il Nizip Community Learning Centre, il rispetto è iniziato con l'ascolto. Le donne che vi si sono riunite provenivano da contesti stratificati e spesso difficili: alcune erano giovani madri che si trovavano a dover gestire la cura di sé e il trauma dello sfollamento, altre erano donne locali vincolate da norme conservatrici. I facilitatori non hanno dato per scontato di essere pronti o imposto un programma lineare. Al contrario, hanno co-creato un ambiente di apprendimento flessibile che rispondesse alle vite reali.

Capitolo 3 – Il ruolo del metodo Montessori

“Il progetto MAYA adatta i principi Montessori, in particolare il rispetto per l'individuo, per creare ambienti flessibili e incentrati sullo studente, in cui le donne NEET di tutta Europa vengono valorizzate attraverso esperienze di apprendimento personalizzate, sensibili alle differenze culturali ed emotivamente sicure..”

3.4 Principi del metodo Montessori

Le sessioni sono state progettate con porte aperte: le madri potevano portare i loro figli, interrompere la partecipazione quando erano sopraffatte o richiedere attività alternative in base alle loro esigenze. Per molte di loro, questa è stata la prima volta in cui le circostanze della loro vita non hanno rappresentato un ostacolo, ma sono state parte integrante del modo in cui hanno appreso e di ciò che hanno appreso. Questo ambiente ha riconosciuto la dignità di ogni discente, permettendo alle donne di sentirsi viste e rispettate non nonostante le loro sfide, ma attraverso di esse. È in questo spazio, caratterizzato da sensibilità culturale e sicurezza emotiva, che le donne hanno iniziato a esplorare l'istruzione come qualcosa di personale e possibile (ALLEGATO IV Studi di casi nazionali TR).

In Italia, il progetto Empowerment through Personalised Learning Pathways in Lombardia ha preso il principio del rispetto e lo ha tradotto in percorsi di apprendimento su misura. I facilitatori non hanno iniziato con i contenuti, ma con la conversazione: si sono seduti con ogni partecipante per esplorare il suo background, le sue aspirazioni e i suoi punti di forza non sfruttati. Per una donna, il rispetto ha significato essere sostenuta nel suo interesse per l'ospitalità; per un'altra, è stata l'opportunità di acquisire competenze nel digital storytelling. Altre hanno trovato la loro voce attraverso l'artigianato, esprimendosi con creazioni tangibili. Il programma ha evitato l'omogeneizzazione. Non ci sono due piani di apprendimento uguali, e questo è stato voluto. Convalidando le scelte di ogni donna e adattando il processo di apprendimento di conseguenza, il progetto ha favorito un impegno sostenuto. Le partecipanti non si sono limitate a partecipare, ma hanno investito, perché l'ambiente ha rispettato la loro autonomia fin dall'inizio. Come ha osservato un facilitatore, "quando abbiamo onorato le loro scelte, loro hanno onorato il processo".

In Austria, l'approccio al rispetto era radicato nell'osservazione e nella gentile facilitazione. Le donne, molte delle quali avevano trascorso anni in ruoli di assistenza o ai margini dell'istruzione formale, non sono state spinte all'attività. I formatori hanno trascorso le sessioni iniziali semplicemente osservando, prestando attenzione al linguaggio del corpo, alle esitazioni e alle scintille di interesse. Alcune donne si sono avvicinate in modo naturale alle arti espressive, utilizzando la creatività come punto di ingresso sicuro nell'apprendimento. Altre preferivano compiti più strutturati, come la pianificazione di progetti o i laboratori digitali, cercando ordine e prevedibilità. Questo paziente rispetto per la disponibilità ha favorito la fiducia.

Capitolo 3 – Il ruolo del metodo Montessori

“Il progetto MAYA adatta i principi Montessori, in particolare il rispetto per l'individuo, per creare ambienti flessibili e incentrati sullo studente, in cui le donne NEET di tutta Europa vengono valorizzate attraverso esperienze di apprendimento personalizzate, sensibili alle differenze culturali ed emotivamente sicure..”

3.4 Principi del metodo Montessori

partecipanti non hanno sentito alcuna pressione a conformarsi o a esibirsi; al contrario, hanno plasmato le sessioni con i loro contributi, assumendo gradualmente la titolarità del processo. L'atto di essere visti e di poter procedere al proprio ritmo è stato, per molti, un'esperienza nuova e potenziante, che ha trasformato la partecipazione passiva in partecipazione attiva.

In Portogallo, il rispetto si è manifestato attraverso la narrazione autobiografica, una pratica che ha posto le voci delle donne al centro dell'ambiente di apprendimento. Diari, esercizi di riflessione e discussioni di gruppo facilitate hanno invitato le partecipanti a raccontare la propria storia, spesso per la prima volta in uno spazio pubblico. Queste storie, piene di resilienza e di lotta, non erano solo terapeutiche, ma fondamentali. Mentre le donne scrivevano e parlavano dei loro viaggi, il gruppo si è trasformato da classe a comunità. L'apprendimento non era più astratto, ma profondamente radicato nella realtà di ogni individuo. I facilitatori non hanno corretto o indirizzato queste narrazioni, ma le hanno convalidate, creando uno spazio rispettoso in cui la vulnerabilità era forza. Questo riconoscimento della storia personale come contenuto prezioso ha trasformato la dinamica, consentendo ai partecipanti di sentire che le loro esperienze non solo erano riconosciute, ma onorate in quanto essenziali per la loro crescita.

Promozione dell'indipendenza

Nella filosofia montessoriana, l'indipendenza è più di un'abilità pratica: è un profondo cambiamento di mentalità. È il passaggio dall'essere diretti a dirigere se stessi, dall'affidarsi all'approvazione esterna al fidarsi del proprio giudizio. Per gli alunni YAINW, molti dei quali hanno vissuto anni in cui è stato detto loro cosa non possono fare, recuperare questo senso di autonomia è un'esperienza che dà potere e che è essenziale. La Montessori crea ambienti in cui la scelta non solo è possibile, ma è incoraggiata, dove le donne imparano non solo a conoscere i contenuti, ma anche a navigare nella propria crescita.

In Austria, il Tirol Digital Empowerment Programme ha offerto alle donne una piattaforma dinamica per esercitare questa autonomia. All'ingresso nel programma, ogni partecipante ha co-progettato il proprio percorso di apprendimento scegliendo tra una serie di workshop tematici, tra cui l'alfabetizzazione digitale, il benessere, la pianificazione di eventi e la gestione finanziaria.

Capitolo 3 – Il ruolo del metodo Montessori

“Il progetto MAYA adatta i principi Montessori, in particolare il rispetto per l'individuo, per creare ambienti flessibili e incentrati sullo studente, in cui le donne NEET di tutta Europa vengono valorizzate attraverso esperienze di apprendimento personalizzate, sensibili alle differenze culturali ed emotivamente sicure..”

3.4 Principi del metodo Montessori

Questi non sono stati preassegnati in base a esigenze presunte; piuttosto, la scelta è stata lasciata interamente alle donne, che sono state supportate da facilitatori che hanno agito come guide piuttosto che come istruttori. Questo atto deliberato di selezione ha dato alle partecipanti la responsabilità immediata del loro percorso. Non stavano solo partecipando, stavano creando. Con il passare delle settimane, le donne hanno riferito di un maggiore senso di controllo, non solo in classe ma anche nella loro vita in generale, poiché hanno iniziato ad applicare le capacità decisionali e di risoluzione dei problemi al di là dello spazio di apprendimento.

In Türkiye, independence took root through a series of Household Budgeting and Life Skills workshops. Women, many of whom managed their households with limited resources, were invited to engage with budgeting tools tailored to their daily realities. Instead of passively receiving financial advice, they explored real scenarios: planning a month's expenses, evaluating potential savings for personal goals, and even envisioning small-scale home-based enterprises. The sessions encouraged participants to set individual financial objectives and track their progress. This not only restored a sense of agency over economic matters but reframed everyday decisions—often dismissed as “just domestic”—as valid and empowering acts of independence. As women gained confidence in managing resources, many began to articulate larger ambitions, from contributing to household income to pursuing education for their children.

In Italy, the Empowerment through Personalized Learning Pathways project provided perhaps the most vivid example of independence in action. Here, each woman was encouraged to conceive and develop her own micro-business project, rooted in her interests and life context. Some gravitated towards crafting artisanal products—jewelry, textiles, ceramics—while others embraced digital platforms, designing social media strategies to promote services or ideas. Facilitators offered tools but never dictated content. Women learned to draft business models, plan logistics, and consider market dynamics—all while steering their own course. The process was deeply personal: one participant, initially hesitant, discovered a passion for photography and began building a portfolio to launch a freelance business. This transformation -moving from uncertainty to action- was made possible by the Montessori principle that when learners are trusted to choose, they discover capacities they didn't know they had.

Capitolo 3 – Il ruolo del metodo Montessori

“Il progetto MAYA adatta i principi Montessori, in particolare il rispetto per l'individuo, per creare ambienti flessibili e incentrati sullo studente, in cui le donne NEET di tutta Europa vengono valorizzate attraverso esperienze di apprendimento personalizzate, sensibili alle differenze culturali ed emotivamente sicure..”

3.4 Principi del metodo Montessori

Experiential and Hands-On Learning

Montessori education is founded on the belief that knowledge is best acquired through action. For YAINWs—many of whom have felt disconnected from traditional, abstract education—engaging directly with tasks that mirror real-life experiences can be both grounding and transformative. Practical, hands-on activities allow these women not only to learn new skills but to see immediate, meaningful outcomes from their efforts, reinforcing their sense of competence and agency. Across the MAYA project, experiential learning became a bridge from theory to reality, from passive learning to active engagement.

In Portugal, the Community Storytelling and Role-Play Initiative provided women with a deeply immersive and emotionally resonant form of learning. Rather than focusing on textbook scenarios, participants were invited into real-life simulations that reflected the challenges they might face in everyday situations. Job interview practice wasn't just about rehearsing answers; it was about stepping into the role of a confident, capable professional, often for the first time. Role-play exercises also extended to workplace conversations, public speaking, and navigating social services—giving women the tools to function in environments that had previously felt intimidating. Beyond these simulations, the initiative incorporated artistic and collaborative tasks. One standout example was the creation of community murals, where women expressed their personal and collective stories through art. This tactile, visual experience helped participants connect with each other, building both social bonds and a sense of ownership over the learning space. The process of painting together, discussing themes of resilience and hope, transformed the group from learners into creators of a shared narrative. Through these activities, experiential learning didn't just build skills; it cultivated confidence, emotional expression, and a renewed sense of belonging.

In Austria, experiential learning was seamlessly integrated into everyday practical tasks that mirrored workplace demands. The Budgeting and Community Event Planning modules were central to this approach. In budgeting sessions, women worked with real figures, managing simulated household or project budgets. These exercises developed not only numerical literacy but also decision-making and prioritization skills—vital for both personal and professional contexts.

Capitolo 3 – Il ruolo del metodo Montessori

“Il progetto MAYA adatta i principi Montessori, in particolare il rispetto per l'individuo, per creare ambienti flessibili e incentrati sullo studente, in cui le donne NEET di tutta Europa vengono valorizzate attraverso esperienze di apprendimento personalizzate, sensibili alle differenze culturali ed emotivamente sicure..”

3.4 Principi del metodo Montessori

More significantly, the Community Event Planning project allowed participants to step into leadership roles. Together, they conceptualized, organized, and executed a real community event, involving tasks such as logistics management, promotion, and coordination with external stakeholders. Throughout this process, women practiced communication, negotiation, teamwork, and time management, all within a supportive and structured setting. The hands-on nature of the project meant that learning outcomes were tangible: the event itself was a testament to their capabilities. For many, the successful completion of the event marked a pivotal moment, shifting their self-perception from passive beneficiaries to active contributors within their community.

In Italy, the Sales Simulation and Micro-Enterprise Development Initiative brought the world of entrepreneurship into the classroom, transforming abstract concepts into lived experience. Women engaged in every stage of the business cycle: they brainstormed product ideas, created handmade goods (such as jewellery or textiles), set pricing strategies, designed marketing materials, and managed customer interactions in a simulated marketplace. This wasn't learning in the abstract—it was immersive, dynamic, and practical. Each participant took ownership of her project, navigating challenges such as cost management, quality control, and promotion. Facilitators provided guidance but stepped back to let the women lead, allowing them to experience both the successes and the lessons of real-world entrepreneurship. Importantly, this process didn't just impart business skills; it built confidence. Women who had previously doubted their abilities began to see themselves as capable of running a venture, managing tasks, and making decisions that mattered. The marketplace simulation was more than an educational exercise—it was a transformative experience where learning became synonymous with doing, and success was measured not only in profits but in pride and empowerment.

Fostering a Supportive Environment

For Young Adult Inactive NEET Women (YAINWs), the journey back into education or professional development is often shadowed by emotional wounds—past failures, social exclusion, or persistent self-doubt. In such contexts, a supportive and emotionally safe environment isn't a luxury; it is the very foundation upon which growth is built.

Capitolo 3 – Il ruolo del metodo Montessori

“Il progetto MAYA adatta i principi Montessori, in particolare il rispetto per l'individuo, per creare ambienti flessibili e incentrati sullo studente, in cui le donne NEET di tutta Europa vengono valorizzate attraverso esperienze di apprendimento personalizzate, sensibili alle differenze culturali ed emotivamente sicure..”

3.4 Principi del metodo Montessori

The Montessori approach understands this deeply, creating spaces where learners feel respected, heard, and secure enough to take the first steps toward change. In the MAYA project, fostering such environments allowed women to not only learn but to heal and reconnect—with themselves, with others, and with their communities.

In Türkiye, at the Nizip Community Learning Centre, the learning process began not with lessons, but with trust. Recognizing the trauma carried by many Syrian refugees and Turkish women—displacement, cultural isolation, domestic burdens—the facilitators integrated mindfulness into every session. Breathing exercises opened and closed the day, creating a ritual that helped participants ground themselves emotionally. These moments of stillness were more than relaxation; they were signals that the space was different, safe. Peer storytelling became another cornerstone of emotional safety. Women were invited to share their life experiences—whether joyful or painful—in a circle of peers who listened without judgment. This act of sharing transformed the group dynamic from strangers to a community of mutual understanding. Reflection sessions allowed women to express emotions, fears, and hopes, often for the first time. One participant described it as “finally being able to speak without fear of being silenced.” These elements, rooted in Montessori’s emphasis on emotional security, enabled women to release shame, rebuild trust, and reimagine their place in the world.

In Austria, the Community Gardening and Event Planning Projects were carefully designed to create a space of shared responsibility and emotional support. Gardening, with its slow rhythms and tangible results, served as a powerful metaphor for growth and patience. Women worked side by side, nurturing plants while also nurturing new relationships. The act of tending to life together—digging soil, watering, harvesting—fostered a sense of collaboration and mutual care. Conversations bloomed naturally, as did a sense of belonging. This practical, hands-on task became a quiet but profound space for connection, reducing the social isolation many participants felt. Similarly, planning and executing a community event requires cooperation and trust. Women took on roles that matched their comfort and skills, from logistics to communication, but always within a framework of collective achievement. Facilitators played a non-authoritative role, gently supporting without directing, reinforcing that this was their space, to co-create and co-own. These projects exemplified Montessori’s view that the learning environment is as much about emotional atmosphere as physical space—calm, respectful, and empowering.

Capitolo 3 – Il ruolo del metodo Montessori

“Il progetto MAYA adatta i principi Montessori, in particolare il rispetto per l'individuo, per creare ambienti flessibili e incentrati sullo studente, in cui le donne NEET di tutta Europa vengono valorizzate attraverso esperienze di apprendimento personalizzate, sensibili alle differenze culturali ed emotivamente sicure..”

3.4 Principi del metodo Montessori

In Italy, fostering a supportive environment began with recognizing the emotional landscape of each participant. The Empowerment through Personalized Learning Pathways project incorporated visual emotion cards as a simple yet effective tool for emotional articulation. At the start and end of each session, women selected cards representing their feelings—ranging from joy to anxiety, hope to frustration—and shared why they felt that way if they wished. This practice normalized the idea that emotions are part of learning, not barriers to it. Facilitators validated every feeling, showing that challenges, doubts, and setbacks were not signs of weakness but steps in the growth process. This approach helped to dismantle the fear of failure, replacing it with a culture of acceptance. Over time, women became more comfortable expressing their needs, asking for help, and supporting one another. The environment itself—welcoming, flexible, and free from judgement—mirrored the respect at the heart of Montessori philosophy. For many participants, this was the first educational experience where their emotional world was acknowledged and embraced as integral to their development.

In Portugal, the creation of a supportive environment was both visual and communal. The Community Mural Project was more than an artistic exercise—it was a collective act of expression and belonging. Each woman contributed to the mural, painting symbols, words, or images that reflected her journey, struggles, and dreams. As the mural grew, so did the sense of shared ownership and mutual respect. This physical manifestation of their stories became a focal point for the group, a reminder that each individual's voice was valued and that together, they formed something greater than the sum of their parts. Group discussions often took place in front of the mural, using it as a starting point for deeper conversations about identity, resilience, and aspirations. Facilitators nurtured this space with sensitivity, ensuring that every participant felt seen and heard. The atmosphere was intentionally non-competitive, collaborative, and warm, reinforcing that this was not just a course—but a community of support.

Self-Directed Learning

Montessori education rests on the profound belief that true learning flourishes when individuals are entrusted to chart their own course. For Young Adult Inactive NEET Women (YAINWs), who have often been passive participants in systems that overlooked their voices, self-directed learning offers not only a method but a radical shift in self-perception.

Capitolo 3 – Il ruolo del metodo Montessori

“Il progetto MAYA adatta i principi Montessori, in particolare il rispetto per l'individuo, per creare ambienti flessibili e incentrati sullo studente, in cui le donne NEET di tutta Europa vengono valorizzate attraverso esperienze di apprendimento personalizzate, sensibili alle differenze culturali ed emotivamente sicure..”

3.4 Principi del metodo Montessori

It signals that they are capable of steering their own development, making choices, and setting goals that resonate with their realities and dreams. Within the MAYA project, this principle was not merely theoretical—it was brought to life through practices that empowered women to take control, reflect, and move forward with purpose.

In Portugal, the use of personal journals became a central tool for self-directed learning. These were not mere notebooks, but living documents where women recorded their thoughts, tracked emotional shifts, and set personal intentions. Each entry reflected a step in their journey, whether a moment of clarity during a role-play exercise or a breakthrough in managing anxiety. Facilitators encouraged participants to revisit their journals regularly, identifying patterns and recognizing growth. This continuous loop of writing, reflecting, and acting created a visible narrative of change. Women who initially doubted their abilities began to see tangible evidence of their progress, not just in skills, but in confidence. One participant described her journal as “a mirror that showed me I was stronger than I believed.” By putting the pen in their hands, literally and figuratively, this practice allowed them to take ownership of their learning path and reframe their identities as active learners.

In Austria, reflection circles and progress portfolios became the backbone of self-assessment and planning. At the end of each week, participants gathered in a supportive circle, sharing insights, challenges, and achievements. These sessions were not about evaluation but about mutual learning—each woman learning from herself and her peers. The portfolios complemented this practice, documenting goals set, skills acquired, and personal milestones. Women included photos of their projects, notes from facilitators, and their own reflections. This multi-faceted record served as both a motivational tool and a roadmap. It helped participants visualize how far they had come and where they wanted to go.

The act of looking back and planning ahead fostered critical thinking, self-awareness, and a sense of direction—qualities often missing from the lives of those sidelined by traditional systems. The Montessori idea of freedom within structure was vividly realized here: women chose what to focus on, within a framework that ensured progress and accountability.

Capitolo 3 – Il ruolo del metodo Montessori

“Il progetto MAYA adatta i principi Montessori, in particolare il rispetto per l'individuo, per creare ambienti flessibili e incentrati sullo studente, in cui le donne NEET di tutta Europa vengono valorizzate attraverso esperienze di apprendimento personalizzate, sensibili alle differenze culturali ed emotivamente sicure..”

3.4 Principi del metodo Montessori

In Italy, the Personal Development Plans (PDPs) were a cornerstone of the empowerment process. At the start of the programme, each woman co-created her PDP with a facilitator, outlining her aspirations, strengths, areas for growth, and specific goals—whether learning a technical skill, improving communication, or exploring entrepreneurship. These plans were not static documents; they were reviewed and adjusted regularly in one-on-one sessions. Women reflected on what they had accomplished, what challenges they faced, and what support they needed. This ongoing dialogue reinforced the notion that their education was not something imposed but something crafted by them. The PDPs helped participants stay focused, adapt when necessary, and celebrate their achievements. A woman who entered the project unsure of her direction might, through this process, discover a passion for digital media or realize her strength in leading group activities. By taking charge of their development plans, participants redefined themselves—not as NEETs, but as learners with purpose and agency.

In Türkiye, learning diaries bridged the personal and professional, especially for young mothers balancing education with caregiving. These diaries served as spaces where women reflected on what they learned during sessions, but also how that learning intersected with their daily lives. For instance, a session on financial planning might inspire reflections on managing household expenses or dreams of starting a small home-based business. Through writing, participants recognized that their roles as mothers, carers, and learners were not in conflict but could support one another. Facilitators encouraged them to note not just tasks completed, but moments of growth—such as successfully resolving a family conflict or teaching a child a new skill. This holistic reflection reinforced that personal empowerment was inseparable from professional development. It also strengthened self-efficacy: by seeing the value in their everyday experiences, women began to envision broader possibilities for themselves beyond the domestic sphere. The diaries thus became a tool for integrating learning into life, a core Montessori tenet.

Capitolo 3 – Il ruolo del metodo Montessori

“Il progetto MAYA adatta i principi Montessori, in particolare il rispetto per l'individuo, per creare ambienti flessibili e incentrati sullo studente, in cui le donne NEET di tutta Europa vengono valorizzate attraverso esperienze di apprendimento personalizzate, sensibili alle differenze culturali ed emotivamente sicure..”

3.5 Applying Montessori Principles to YAINWs

To guide the development of meaningful, human-centered learning environments for Young Adult Inactive NEET Women, a comprehensive literature review was carried out in each participating country. The aim was to explore how the Montessori Method—a century-old approach known for nurturing autonomy, respect, and hands-on learning—could be adapted for women who have often felt invisible in conventional systems. Each national review focused on how the core Montessori principles can be reimaged to meet the realities of YAINWs, not only to provide skills but to rebuild self-worth and foster true inclusion. For youth workers, understanding how Montessori principles are tailored in different cultural and societal contexts is key. This isn't about applying a rigid method—it's about using a flexible philosophy to create spaces where women feel respected, capable, and empowered. The reviews also examined the barriers faced by YAINWs and how the Montessori approach could help overcome them, whether through personalized learning, emotional support, or real-world engagement. These insights are not just academic—they offer practical ideas for those on the ground, working every day to make education and empowerment more accessible.

In Italy, where Montessori first began, the review revealed how the method's values of respect and autonomy can breathe life into learning for women who have long felt excluded. Italian YAINWs often juggle family duties with economic uncertainty, and rigid training courses rarely meet their needs. Instead, the literature suggests that learning should be flexible, rooted in women's real lives. Montessori-inspired approaches in Italy emphasize practical, community-based projects—things like budgeting, caregiving, or starting small businesses—where facilitators act more as mentors than instructors. Emotional support and personalized learning pathways are central, helping women reconnect with their abilities at their own pace.

Austria's review took a different angle, showing how Montessori fits well with the country's strong culture of vocational training. Here, project-based teamwork is key. For many YAINWs—especially those from migrant backgrounds—the chance to learn by doing, alongside peers, helps rebuild both skills and confidence. Austrian adaptations include peer mentoring, reflection circles, and emotionally safe environments where women aren't rushed but encouraged to grow steadily. The learning spaces are both digital and physical, always centered on the learner's autonomy.

Capitolo 3 – Il ruolo del metodo Montessori

“Il progetto MAYA adatta i principi Montessori, in particolare il rispetto per l'individuo, per creare ambienti flessibili e incentrati sullo studente, in cui le donne NEET di tutta Europa vengono valorizzate attraverso esperienze di apprendimento personalizzate, sensibili alle differenze culturali ed emotivamente sicure..”

3.5 Applying Montessori Principles to YAINWs

In Portugal, where Montessori isn't as common in adult education, the review highlighted how its principles resonate with emerging inclusive practices. Portuguese YAINWs face deep socio-economic barriers, and many feel disconnected from formal learning. The literature here focused on the power of emotional resilience and community-based support. Instead of lectures, youth workers are encouraged to use storytelling, role-play, and culturally sensitive activities that make learning feel relevant. Flexibility is essential sessions must adapt to women's caregiving responsibilities, and the environment must feel safe enough for them to open up and engage.

Türkiye's review brought forward a unique perspective. Applying Montessori to adult women—especially in conservative or refugee communities—is still new, but full of potential. Gender roles and family duties shape every aspect of these women's lives. The review called for learning that includes, not excludes, these realities. Intergenerational approaches, where mothers learn alongside their children, are key. Facilitators here act as trusted guides, using community-based projects and sensory activities to help women see themselves as learners again. Schedules are flexible, and the content must reflect the real challenges women face at home and in their communities.

What becomes clear from all four countries is that Montessori for adults isn't about copying the child-focused model—it's about taking its heart and soul and letting it grow in new soil. The shift is from classrooms filled with didactic materials to spaces alive with real-life tasks. Facilitators move from being teachers to mentors, walking alongside learners rather than leading from the front. Emotional safety, cultural respect, and personal choice are non-negotiable. For youth workers, this means creating environments that honor each woman's journey. Whether through shared projects, quiet reflection, or practical skills, the goal is the same: to help women believe in their potential again. These reviews remind us that Montessori is more than a method—it's a way of seeing learners not as problems to fix, but as people to empower.

Reminder: The Montessori Method offers an inclusive, flexible, and empowering approach that transforms YAINWs from passive recipients into active learners through environments rooted in respect, autonomy, emotional safety, and real-life, self-directed learning.

Capitolo 4

COSTRUIRE COMPETENZE



MAYA

Project Consortium

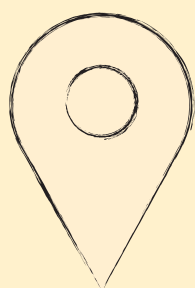
SVILUPPARE COMPETENZE PROFESSIONALI

Perché Montessori?



La formazione tradizionale spesso trascura i fattori emotivi e sociali che influenzano la capacità di coinvolgimento, persistenza e successo dell'apprendista. Il metodo Montessori offre un'alternativa trasformativa – rispetta i percorsi individuali e priorizza l'apprendimento basato sull'esperienza.

Competenze professionali come compiti pratici



Abilità come imprenditorialità, educazione finanziaria, comunicazione e risoluzione dei problemi non vengono insegnate isolatamente, ma si sviluppano naturalmente attraverso l'apprendimento per progetti e l'esplorazione autodirigida.

Sottolineare la sicurezza emotiva



- Rispetto per l'individuo – Valorizzare esperienze, forze e ritmo
- Apprendimento Esperienziale – Focalizzato su attività pratiche e concrete
- Libertà di indipendenza – Incentivare l'autonomia e l'autosufficienza
- Creare un ambiente di supporto – Spazi sicuri in cui le apprendiste si sentano incoraggiate e valorizzate

Capitolo 4 – Sviluppare competenze professionali

“Il progetto MAYA adatta i principi Montessori, in particolare il rispetto per l'individuo, per creare ambienti flessibili e incentrati sullo studente, in cui le donne NEET di tutta Europa vengono valorizzate attraverso esperienze di apprendimento personalizzate, sensibili alle differenze culturali ed emotivamente sicure.”

4.1 Building Professional Skills

I metodi tradizionali di formazione professionale per gli adulti, soprattutto per i gruppi emarginati come le giovani donne adulte inattive e NEET (YAINW), si basano spesso su programmi di studio rigidi, valutazioni standardizzate e istruzione guidata dagli insegnanti. Questi approcci tendono a concentrarsi esclusivamente sulle competenze tecniche, trascurando i fattori emotivi e sociali che influenzano la capacità di un allievo di impegnarsi, persistere e avere successo. Per molti giovani, che hanno sperimentato l'esclusione, l'abbandono scolastico o lunghi periodi fuori dal mondo del lavoro, questi modelli tradizionali possono sembrare intimidatori, irrilevanti o scollegati dalle loro esperienze. Al contrario, il metodo Montessori offre un'alternativa trasformativa, che rispetta i percorsi individuali, privilegia l'apprendimento esperienziale e promuove la motivazione intrinseca. Piuttosto che trattare le competenze professionali come conoscenze astratte da memorizzare, gli ambienti basati sul metodo Montessori le integrano in compiti di vita reale, che risuonano con gli obiettivi personali e le realtà quotidiane degli studenti.

Competenze come l'imprenditorialità, l'alfabetizzazione finanziaria, la comunicazione e la risoluzione dei problemi non vengono insegnate in modo isolato, ma emergono naturalmente attraverso l'apprendimento basato su progetti, la collaborazione tra pari e l'esplorazione autogestita. Mentre i sistemi tradizionali spesso considerano gli studenti come destinatari passivi, la Montessori li vede come agenti attivi, capaci di scegliere, creare e riflettere. Questo cambiamento consente agli studenti di reclamare la proprietà della loro crescita professionale. Inoltre, l'enfasi montessoriana sulla sicurezza emotiva, sulla comunità e sul ritmo personalizzato affronta direttamente le barriere che impediscono a molti giovani di avere successo nei contesti convenzionali.

Per le giovani donne adulte inattive NEET (YAINWs), lo sviluppo di abilità professionali è molto più che l'acquisizione di una serie di competenze: si tratta di recuperare la fiducia, l'autonomia e un posto nel mondo del lavoro. La formazione professionale tradizionale e teorica spesso non riesce a raggiungere queste donne, il cui percorso di vita le ha allontanate dall'istruzione formale e dal lavoro. Al contrario, ciò che si rivela efficace sono ambienti di apprendimento radicati nella vita reale, dove le competenze non vengono insegnate in modo isolato ma inserite in compiti importanti.

Capitolo 4 – Sviluppare competenze professionali

“Il progetto MAYA adatta i principi Montessori, in particolare il rispetto per l'individuo, per creare ambienti flessibili e incentrati sullo studente, in cui le donne NEET di tutta Europa vengono valorizzate attraverso esperienze di apprendimento personalizzate, sensibili alle differenze culturali ed emotivamente sicure.”

4.1 Building Professional Skills

L'approccio montessoriano, con la sua enfasi sull'apprendimento esperienziale, l'auto-orientamento e il rispetto dei ritmi individuali, offre un modello dinamico per la costruzione di competenze professionali che incontrano le donne dove sono e le aiutano a crescere. Le analisi della letteratura e gli studi di casi nazionali del progetto MAYA illustrano come questi principi si traducano in pratica.

In Italia, il caso di studio "Empowerment attraverso percorsi di apprendimento personalizzati" ha dimostrato come le YAINWs abbiano sviluppato competenze professionali attraverso progetti di microimpresa. Le donne hanno scelto di concentrarsi su settori come l'artigianato, l'ospitalità o i media digitali, progettando e gestendo le proprie iniziative. Hanno gestito compiti come la determinazione dei prezzi, il branding e la promozione sui social media, apprendendo competenze imprenditoriali in un contesto che rispettava la loro autonomia. La revisione della letteratura italiana, intitolata "Adattare i principi Montessori per l'inclusione sociale e la crescita professionale", ha sostenuto questo approccio pratico, sottolineando che i progetti basati sulla comunità e radicati nelle economie locali offrono la via più immediata all'empowerment.

In Austria, il Tirol Digital Empowerment Programme ha utilizzato la pianificazione di eventi comunitari come veicolo per lo sviluppo di competenze professionali. Le donne hanno collaborato a progetti reali, sviluppando capacità di leadership, negoziazione e gestione del tempo in un ambiente di supporto e di squadra. Secondo l'analisi della letteratura austriaca, "Montessori e Andragogia: Synergies for Adult Vocational Learning", questo tipo di lavoro di gruppo basato su progetti si allinea perfettamente con i principi montessoriani, offrendo agli studenti uno spazio per praticare e perfezionare i comportamenti professionali senza le pressioni di una classe tradizionale.

In Portogallo, la Community Storytelling and Role-Play Initiative ha intrapreso una strada creativa, utilizzando esercizi di simulazione come finti colloqui di lavoro e narrazione collaborativa per rafforzare le capacità di comunicazione, autopresentazione e pensiero critico delle donne. La rivista portoghese "Montessori per l'inclusione: Emotional Safety and Skill Development in Adult Learning", ha evidenziato il potere degli ambienti culturalmente rilevanti ed emotivamente sicuri nell'aiutare le donne a tradurre le narrazioni personali in crescita professionale.

Capitolo 4 – Sviluppare competenze professionali

“Il progetto MAYA adatta i principi Montessori, in particolare il rispetto per l'individuo, per creare ambienti flessibili e incentrati sullo studente, in cui le donne NEET di tutta Europa vengono valorizzate attraverso esperienze di apprendimento personalizzate, sensibili alle differenze culturali ed emotivamente sicure.”

4.1 Building Professional Skills

Nel frattempo, in Türkiye, i workshop sul bilancio familiare e sulla generazione di reddito a domicilio hanno collegato le competenze domestiche all'empowerment economico. Lo studio di caso del Nizip Community Learning Centre ha mostrato come le donne pianifichino e gestiscano piccoli progetti, spesso legati al loro ruolo di badanti, acquisendo così competenze finanziarie e di pianificazione che potrebbero sostenere una futura imprenditorialità. L'analisi di Türkiye, "Montessori come comunità di apprendimento per le donne: A Culturally Adapted Model", ha sottolineato che le attività quotidiane, se inquadrare correttamente, diventano terreno di apprendimento legittimo per lo sviluppo professionale.

In tutti questi contesti, il metodo Montessori dimostra la sua adattabilità. Concentrandosi sul fare piuttosto che sul sapere, questi programmi aiutano gli YAINW a costruire non solo competenze spendibili sul mercato, ma anche la fiducia in se stessi necessaria per rientrare nel mondo del lavoro. Che si tratti di imprenditorialità, progetti di gruppo o simulazioni di vita, il principio rimane lo stesso: la crescita professionale fiorisce quando l'apprendimento è pratico, personalizzato e radicato nel rispetto della realtà del discente.

Capitolo 4 – Sviluppare competenze professionali

“Il progetto MAYA adatta i principi Montessori, in particolare il rispetto per l'individuo, per creare ambienti flessibili e incentrati sullo studente, in cui le donne NEET di tutta Europa vengono valorizzate attraverso esperienze di apprendimento personalizzate, sensibili alle differenze culturali ed emotivamente sicure.”

4.2 Migliorare le abilità sociali

Per le YAINW, lo sviluppo di abilità sociali, come la regolazione emotiva, la resilienza, l'empatia e la collaborazione, non è un obiettivo secondario, ma una base per il reinserimento nell'istruzione, nell'occupazione e nella società. Molte di queste donne hanno sperimentato un isolamento prolungato, l'emarginazione o un trauma, che hanno portato a una scarsa fiducia nei contesti sociali e alla difficoltà di instaurare relazioni di sostegno. I sistemi tradizionali di istruzione e formazione spesso trascurano questi aspetti, concentrandosi invece su risultati misurabili come qualifiche o inserimenti lavorativi, senza affrontare le barriere interpersonali ed emotive che impediscono un'inclusione a lungo termine.

Il metodo Montessori, tuttavia, riconosce che lo sviluppo emotivo e sociale è inseparabile dall'apprendimento. In tutti gli studi di caso nazionali e nelle revisioni della letteratura, è stato dimostrato che questo approccio favorisce ambienti sicuri e rispettosi in cui le donne possono ricostruire la fiducia, praticare l'empatia e rafforzare le loro capacità interpersonali. Nell'iniziativa di narrazione e gioco di ruolo della comunità portoghese (Portogallo_Studio di caso nazionale), ad esempio, le donne si sono impegnate in circoli di narrazione e progetti di pittura murale, condividendo esperienze di vita in uno spazio libero da giudizi. Queste attività hanno permesso loro di entrare in contatto con gli altri, di vedere il valore delle proprie narrazioni e di sviluppare la fiducia in un contesto di gruppo. Analogamente, il progetto Austria Tirol Community Event Project (studio di caso nazionale austriaco) ha utilizzato la pianificazione collaborativa di eventi reali per aiutare i partecipanti a praticare il lavoro di squadra, la risoluzione dei conflitti e la leadership, il tutto in un contesto di sostegno e non competitivo.

La letteratura italiana ("Montessori e Competenze Socio-Relazionali") ha sottolineato che la sicurezza emotiva è fondamentale per le YAINW, sostenendo la necessità di ambienti in cui il sostegno tra pari, la mindfulness e gli strumenti emotivi non verbali (come le carte delle emozioni) siano una pratica standard. Ciò è stato ribadito nel Centro di apprendimento Türkiye Nizip (Studi di caso turchi), dove la narrazione tra pari e gli esercizi di respirazione hanno aiutato le donne rifugiate e locali a sciogliere le tensioni emotive e a costruire solidarietà.

Capitolo 4 – Sviluppare competenze professionali

“Il progetto MAYA adatta i principi Montessori, in particolare il rispetto per l'individuo, per creare ambienti flessibili e incentrati sullo studente, in cui le donne NEET di tutta Europa vengono valorizzate attraverso esperienze di apprendimento personalizzate, sensibili alle differenze culturali ed emotivamente sicure.”

4.2 Migliorare le abilità sociali

L'educazione tradizionale degli adulti raramente dà priorità alla resilienza emotiva o all'apprendimento collaborativo, spesso isolando gli studenti in compiti e valutazioni individuali. Le abilità sociali sono date per scontate piuttosto che coltivate. Al contrario, gli ambienti montessoriani coltivano attivamente la comunità, con progetti cooperativi, riflessione guidata e responsabilità condivisa incorporati in ogni attività. Invece di imporre strutture rigide, i facilitatori negli ambienti montessoriani ascoltano, osservano e si adattano, permettendo agli allievi di esplorare le dinamiche sociali al proprio ritmo. Grazie a questo modello incentrato sull'uomo, i giovani non solo imparano a interagire in modo più efficace, ma anche a valorizzare se stessi e i loro contributi. Trasformando gli spazi di apprendimento in comunità inclusive, i principi montessoriani aiutano le donne a superare l'esclusione sociale, favorendo non solo l'occupabilità, ma anche l'appartenenza e l'autostima, risultati che i metodi tradizionali spesso non riescono a raggiungere.

Capitolo 5

LINEE GUIDA PER OPERATORI GIOVANILI



MAYA
Consorzio di Progetto

LINEE GUIDA PER OPERATORI GIOVANILI

"Il Montessori per YAINW è volto a ristabilire la dignità e la capacità di agire attraverso un apprendimento rispettoso e autodiretto che incontra le donne dove si trovano— emotivamente, socialmente e praticamente."

Integrare nella pratica i principi Montessori

Ambiente preparato



Creare spazi accoglienti con strumenti reali

Libertà entro limiti



Sostenere le scelte in una struttura impalcata

Rispetto per il discente



Ricostituire un senso di valore e potenziale

Guida piuttosto che dirigere



Agire come facilitatori e mentori empatici

Sicurezza emotiva, Apprendimento esperienziale come prassi



Fornire spazi per la guarigione e comunità inclusive, Ripristinare la capacità di agire attraverso attività pratiche

Capitolo 5 – Linee guida per gli operatori giovanili

“Il metodo Montessori per le YAINW mira a restituire dignità e autonomia attraverso un apprendimento rispettoso e autonomo che soddisfi le esigenze delle donne dal punto di vista emotivo, sociale e pratico.”

5.1 Integrazione dei principi Montessori nella pratica

Il Metodo Montessori, sviluppato dalla dottoressa Maria Montessori, è radicato nella convinzione che ogni individuo possieda un'innata capacità di crescita, a condizione che sia inserito in un ambiente accogliente e ben strutturato. Sebbene siano stati tradizionalmente applicati all'educazione della prima infanzia, i principi fondamentali di questa filosofia hanno dimostrato una profonda rilevanza quando sono stati attentamente adattati alla vita delle giovani donne adulte inattive NEET (YAINWs). L'applicazione dei principi montessoriani a questo gruppo richiede un adattamento intenzionale degli ambienti di apprendimento sia fisici che psicologici, riconoscendo le loro sfide uniche, le loro esperienze di vita e la loro predisposizione all'apprendimento.

Al centro della struttura montessoriana c'è il concetto di ambiente preparato. In origine, questo si riferisce a uno spazio meticolosamente organizzato che promuove l'indipendenza, l'ordine e la libertà di movimento, con materiali adatti allo sviluppo e progettati per l'autocorrezione. Per gli studenti adulti, in particolare per gli YAINW, l'ambiente preparato deve andare oltre la disposizione fisica e comprendere la sensibilità emotiva e culturale. Lo spazio deve essere accogliente, calmo e rispettoso, dotato di strumenti reali come risorse per le domande di lavoro, modelli di bilancio e dispositivi digitali, piuttosto che di materiali didattici incentrati sui bambini. L'ambiente deve comprendere sia spazi individuali per la riflessione sia aree comuni per la collaborazione, rispondendo così a diverse esigenze emotive e di apprendimento.

Un altro principio fondamentale è la libertà entro i limiti. Nelle aule Montessori, i bambini sono incoraggiati a scegliere liberamente le loro attività, all'interno di un quadro strutturato e rispettoso. Per gli YAINW, questo principio diventa essenziale per ricostruire l'autonomia e l'agency. Sono incoraggiati a fare delle scelte riguardo ai loro percorsi di apprendimento, ai progetti e agli obiettivi, ma all'interno di una struttura strutturata che offre una guida senza controllo. Questo equilibrio alimenta la responsabilità e promuove un senso di appartenenza al proprio sviluppo personale e professionale. Gli accordi di apprendimento o i contratti personali possono formalizzare questo senso di libertà, assicurando che i discenti si sentano sostenuti ma anche responsabilizzati.

Il ruolo dell'educatore nel contesto montessoriano è fondamentalmente diverso dai modelli tradizionali. L'insegnante non è una figura autoritaria, ma una guida o un osservatore, che offre assistenza solo quando è necessario, permettendo all'allievo di autocorreggersi e di crescere attraverso l'esperienza.

Capitolo 5 – Linee guida per gli operatori giovanili

“Il metodo Montessori per le YAINW mira a restituire dignità e autonomia attraverso un apprendimento rispettoso e autonomo che soddisfi le esigenze delle donne dal punto di vista emotivo, sociale e pratico.”

5.1 Integrazione dei principi Montessori nella pratica

Nell'adattamento per gli YAINW, gli operatori giovanili assumono il ruolo di facilitatori o mentori, che si impegnano in un'osservazione continua, forniscono un feedback riflessivo e dialogico e sostengono gli studenti attraverso interazioni personalizzate ed empatiche. Le valutazioni formali vengono sostituite da approfondimenti osservativi e discussioni individuali, promuovendo un rapporto di apprendimento basato sulla fiducia e sul rispetto reciproco.

L'idea montessoriana dei periodi sensibili, o fasi in cui i bambini sono particolarmente ricettivi all'apprendimento di abilità specifiche, trova risonanza anche nella formazione degli adulti. Sebbene gli adulti non sperimentino le fasi dello sviluppo allo stesso modo, gli YAINW spesso attraversano transizioni di vita critiche – dopo l'assistenza, durante i periodi in cui cercano di rientrare nel mondo del lavoro o dopo un trauma personale – che li rendono particolarmente aperti all'apprendimento. Riconoscere queste finestre di disponibilità è fondamentale. I facilitatori devono essere in sintonia con gli stati emotivi e pratici dei discenti, offrendo opportunità che si allineino con questi momenti di maggiore ricettività.

Il metodo Montessori è incentrato sull'autoeducazione, ovvero sulla convinzione che gli studenti si formino da soli attraverso l'interazione con l'ambiente. Per gli YAINW, questo principio viene messo in pratica attraverso piani di apprendimento auto-diretto, diari riflessivi ed esercizi di definizione degli obiettivi. I facilitatori incoraggiano gli studenti a tracciare i propri progressi, a riflettere sulle proprie esperienze e a modificare i propri obiettivi di conseguenza, alimentando così un senso di agency e di autoefficacia.

Uno dei contributi più innovativi della Montessori è il concetto di controllo dell'errore. Nei contesti tradizionali, questo concetto è incorporato nei materiali stessi, consentendo agli allievi di riconoscere e correggere i propri errori. Per gli adulti, in particolare nei contesti di apprendimento reali, questo concetto si traduce in compiti con cicli di feedback naturali, come ad esempio esercizi di bilancio in cui i risultati rivelano discrepanze o lavori basati su progetti in cui i risultati sono evidenti. L'accento è posto sull'apprendimento attraverso il fare e sulla comprensione che gli errori sono dati preziosi, non fallimenti.

Capitolo 5 – Linee guida per gli operatori giovanili

“Il metodo Montessori per le YAINW mira a restituire dignità e autonomia attraverso un apprendimento rispettoso e autonomo che soddisfi le esigenze delle donne dal punto di vista emotivo, sociale e pratico.”

5.1 Integrazione dei principi Montessori nella pratica

Per allineare i principi montessoriani alle complesse realtà degli YAINW, è necessario esplorare i fondamenti teorici più profondi della pedagogia montessoriana ed esaminare criticamente come questi possano essere reinterpretati per sostenere gli studenti adulti che devono affrontare l'esclusione sociale ed economica. A differenza dei bambini, gli YAINW arrivano negli ambienti di apprendimento con un'esperienza di vita stratificata, spesso segnata da disuguaglianze strutturali, interruzioni dell'istruzione, traumi emotivi e diminuzione dell'autoefficacia. Queste realtà richiedono adattamenti concettuali fondamentali dei principi montessoriani, che devono trascendere i semplici cambiamenti metodologici e impegnarsi con l'essenza filosofica dello sviluppo degli adulti, dell'autonomia e della reintegrazione sociale.

Il rispetto per l'allievo come imperativo morale

Al centro della filosofia montessoriana c'è un profondo rispetto per l'allievo, non semplicemente come destinatario di conoscenze, ma come essere dotato di una dignità, di un'agency e di un potenziale intrinseci. Sebbene la visione montessoriana sia stata sviluppata inizialmente per i bambini, questo principio acquisisce una dimensione etica maggiore nel contesto delle YAINW. Queste donne hanno spesso sperimentato un'emarginazione sistemica, in cui le loro voci sono state inascoltate e le loro scelte limitate. Il rispetto, in questo contesto, deve riconoscere le ingiustizie storiche e sociali che danno forma alle loro esperienze di vita. Non si tratta semplicemente di assecondare le preferenze individuali, ma di ripristinare un senso di valore che è stato negato. Questa forma di rispetto deve quindi essere attiva e riparativa, richiedendo agli educatori di affrontare il loro ruolo non come facilitatori neutrali, ma come attori etici impegnati in un processo di guarigione e responsabilizzazione.

L'autonomia nel contesto: Ricostruire il sé attraverso la scelta

Mentre la Montessori enfatizzava l'autonomia come una spinta naturale nei bambini, per le YAINW l'autonomia deve essere vista come una capacità ricostruita. Queste donne possono essere state sistematicamente private delle opportunità di fare scelte significative e quindi la capacità di autonomia non può essere presunta, ma deve essere alimentata attraverso la fiducia e il sostegno.

Capitolo 5 – Linee guida per gli operatori giovanili

“Il metodo Montessori per le YAINW mira a restituire dignità e autonomia attraverso un apprendimento rispettoso e autonomo che soddisfi le esigenze delle donne dal punto di vista emotivo, sociale e pratico.”

5.1 Integrazione dei principi Montessori nella pratica

L'ambiente montessoriano tradizionale presuppone una base di auto-direzione; al contrario, per le YAINW, l'autonomia deve essere reimparata in un contesto che riconosca la loro iniziale dipendenza o passività come una conseguenza dell'esclusione, non come un deficit personale. Ciò richiede una comprensione dialettica della libertà: la libertà è sia l'obiettivo che il mezzo del processo di apprendimento. La vera autonomia non emerge in isolamento, ma attraverso l'impegno relazionale con facilitatori e coetanei, all'interno di un ambiente socialmente giusto che legittima il diritto dell'allievo a partecipare alla formazione del suo mondo.

L'ambiente preparato come spazio sociale

Nell'educazione montessoriana, l'ambiente preparato è progettato per soddisfare le esigenze di sviluppo del bambino, fornendo ordine, bellezza e accesso a materiali che favoriscono la concentrazione e l'indipendenza. Per le YAINW, l'ambiente preparato deve andare oltre il fisico per diventare uno spazio socialmente reattivo, consapevole dell'intersezione tra classe e identità culturale. L'ambiente del discente adulto deve essere dialogico, consentendo non solo l'interazione con i materiali, ma anche con le idee, i valori e le narrazioni collettive. Lo spazio deve convalidare l'identità sociale e le conoscenze pregresse dell'adulto, anche quando queste provengono da contesti informali o emarginati. L'ambiente preparato, quindi, diventa un sito di pedagogia critica, in cui il discente è invitato non solo ad adattarsi all'ambiente, ma a co-crearlo, sfidando e rimodellando le norme che lo hanno precedentemente escluso.

L'apprendimento esperienziale come prassi

L'enfasi montessoriana sull'apprendimento esperienziale assume un nuovo significato se applicata ad adulti le cui esperienze passate possono essere state caratterizzate dall'esautorazione o dalla sopravvivenza piuttosto che dall'esplorazione e dalla padronanza. Per le YAINW, l'apprendimento esperienziale deve diventare una forma di prassi, nel senso freireano del termine: un processo in cui azione e riflessione si combinano per trasformare la realtà. Le attività pratiche non sono semplicemente un mezzo per acquisire competenze, ma una modalità di rivendicazione dell'agency, in cui il discente interpreta e influenza attivamente le proprie condizioni sociali. Ciò richiede un impegno critico nel processo di apprendimento, in cui l'allievo non solo impara a svolgere dei compiti, ma riflette anche sul perché questi compiti siano importanti nel contesto della sua vita e delle sue aspirazioni.

Capitolo 5 – Linee guida per gli operatori giovanili

“Il metodo Montessori per le YAINW mira a restituire dignità e autonomia attraverso un apprendimento rispettoso e autonomo che soddisfi le esigenze delle donne dal punto di vista emotivo, sociale e pratico.”

5.1 Integrazione dei principi Montessori nella pratica

Il principio montessoriano dell'imparare facendo viene così ampliato in una pratica trasformativa, in cui l'allievo non si limita ad adattarsi ma costruisce attivamente una nuova identità sociale.

La sicurezza emotiva come fondamento della cognizione

Mentre la Montessori riconosceva l'importanza della sicurezza emotiva per i bambini, per le YAINW la sicurezza emotiva non è semplicemente una condizione di sostegno, ma è un prerequisito per qualsiasi impegno cognitivo significativo. Le ferite emotive che queste donne portano con sé - siano esse dovute al fallimento scolastico, alla violenza o all'emarginazione socio-economica - non possono essere aggirate. L'ambiente di apprendimento deve offrire un contenimento emotivo, dove la paura, la vergogna e il dubbio non sono solo riconosciuti, ma integrati nel processo di apprendimento. La sicurezza emotiva implica una dimensione terapeutica, in cui i facilitatori devono possedere non solo competenze pedagogiche, ma anche una sintonia empatica. Questo riconfigura il ruolo dell'educatore come co-regolatore, aiutando gli studenti a navigare nei loro paesaggi emotivi in modo che l'apprendimento cognitivo e sociale possa avvenire. La resilienza emotiva, quindi, non viene coltivata come un'aggiunta, ma come parte integrante del percorso di apprendimento, in linea con l'ideale montessoriano di curare l'intera persona.

Controllo dell'errore e riflessività degli adulti

I materiali montessoriani consentono tradizionalmente l'autocorrezione, favorendo l'indipendenza e il pensiero critico. Per gli adulti, soprattutto per i giovani, il concetto di controllo dell'errore deve evolversi in una pratica di autoriflessività. Gli studenti adulti devono essere in grado di valutare criticamente il proprio apprendimento e le proprie esperienze di vita, sviluppando capacità metacognitive che consentano loro di comprendere non solo la meccanica dei compiti, ma anche il loro significato più ampio. La riflessività implica il riconoscimento dei propri schemi di pensiero e di azione e lo sviluppo della capacità di modificarli alla luce di nuove intuizioni. Ciò è in linea con l'esigenza degli adulti di creare un significato, in cui gli errori non vengono semplicemente corretti, ma interpretati come parte di una più ampia narrazione di crescita. I facilitatori devono guidare gli studenti attraverso questo processo di riflessione, assicurandosi che gli errori diventino opportunità di apprendimento profondo piuttosto che fattori di ritiro..

Capitolo 5 – Linee guida per gli operatori giovanili

“Il metodo Montessori per le YAINW mira a restituire dignità e autonomia attraverso un apprendimento rispettoso e autonomo che soddisfi le esigenze delle donne dal punto di vista emotivo, sociale e pratico.”

5.2 Sviluppo di programmi su misura

La progettazione di programmi educativi efficaci per le giovani donne adulte inattive NEET (YAINWs) richiede più di una semplice modifica degli approcci esistenti al lavoro con i giovani. Queste donne devono affrontare barriere profondamente radicate - tra cui difficoltà socio-economiche, interruzione dell'istruzione, isolamento sociale e ruoli rigidi nella famiglia - che non possono essere superate con soluzioni generiche. I programmi che affrontano le loro sfide uniche devono promuovere la fiducia, l'autonomia e la pertinenza, fornendo ambienti flessibili e rispettosi in cui l'apprendimento diventa una trasformazione personale e sociale. Per realizzare questa visione, gli operatori giovanili hanno bisogno di una duplice serie di competenze: quelle direttamente legate all'applicazione dei principi montessoriani nell'apprendimento degli adulti (competenze di base) e quelle che consentono loro di operare efficacemente all'interno dei complessi paesaggi sociali, culturali e istituzionali in cui vivono le YAINW. Le competenze di base sono le abilità e gli atteggiamenti fondamentali di cui gli operatori giovanili hanno bisogno per implementare le pratiche di ispirazione montessoriana nelle loro interazioni quotidiane con le YAINW. Esse si concentrano su come creare ambienti incentrati sull'allievo, emotivamente sicuri ed esperienziali, in cui le donne possano rivendicare l'autonomia del loro apprendimento e del loro sviluppo personale. Le competenze più ampie, invece, consentono agli operatori giovanili di confrontarsi con un contesto più ampio, riconoscendo come le norme culturali, gli ambienti politici, gli strumenti digitali e le disuguaglianze sistemiche influenzino il loro lavoro. Queste competenze supportano la sostenibilità, la pertinenza e l'inclusività dei programmi a livello strutturale, al di là dell'ambiente di apprendimento immediato. Entrambi gli insiemi di competenze sono fondamentali. Senza le competenze montessoriane di base, gli operatori giovanili non possono mantenere la promessa di un apprendimento rispettoso, individualizzato ed esperienziale. Senza competenze più ampie, rischiano di progettare programmi culturalmente insensibili, poco flessibili o scollegati dai sistemi del mondo reale che interessano le YAINW.

Capitolo 5 – Linee guida per gli operatori giovanili

“Il metodo Montessori per le YAINW mira a restituire dignità e autonomia attraverso un apprendimento rispettoso e autonomo che soddisfi le esigenze delle donne dal punto di vista emotivo, sociale e pratico.”

5.2 Sviluppo di programmi su misura



Capitolo 5 – Linee guida per gli operatori giovanili

“Il metodo Montessori per le YAINW mira a restituire dignità e autonomia attraverso un apprendimento rispettoso e autonomo che soddisfi le esigenze delle donne dal punto di vista emotivo, sociale e pratico.”

5.2 Sviluppo di programmi su misura

Competenze Fondamentali

Creare Ambienti

- Progettare spazi inclusivi, a misura di persona e ricchi di risorse
- Riconoscere la sicurezza emotiva come condizione necessaria per l'apprendimento

01

Erogare Apprendimento

- Progettare attività pratiche e compiti manuali
- Collegare l'apprendimento alla vita quotidiana e a all'occupabilità

03

Facilitare l'Autonomia degli Allievi

- Sostenere l'apprendimento autonomo, favorendo la scelta o orientando arische ristrutturare

04

Fornire Supporto Emotivo

- Usare empatia, ascolto attivo e comunicazione non giudicante
- Promuovere la resilienza attraverso l'incoraggiamento

03

Osservare e Adattarsi ai Bisogni individuali

- Monitorare con sensibilità i progressi dell'allievo
- Adattare contenuti, ritmo e approccio a ciascun partecipante

06

Capitolo 5 – Linee guida per gli operatori giovanili

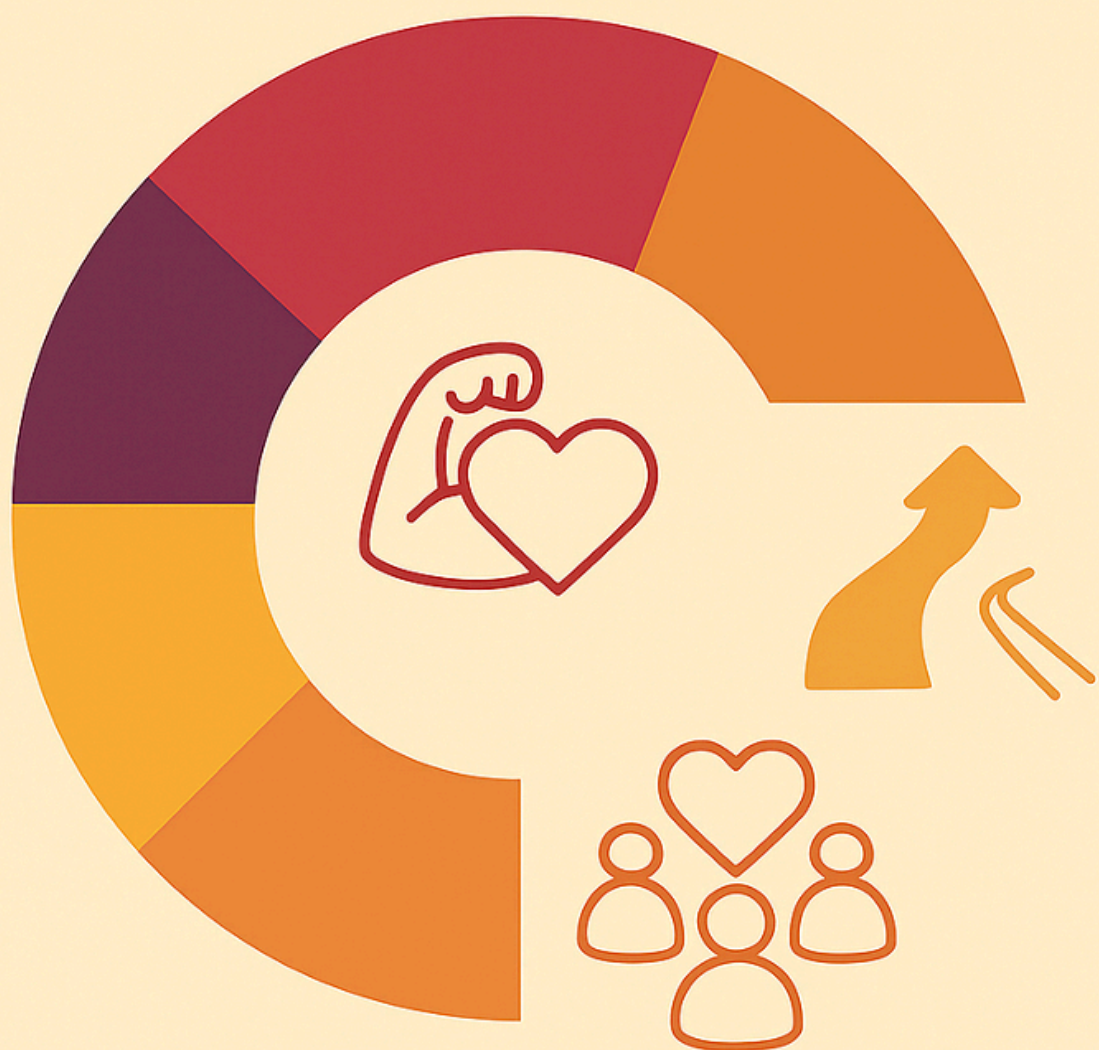
“Il metodo Montessori per le YAINW mira a restituire dignità e autonomia attraverso un apprendimento rispettoso e autonomo che soddisfi le esigenze delle donne dal punto di vista emotivo, sociale e pratico.”

5.2 Sviluppo di programmi su misura

I programmi concepiti per i giovani devono fare di più che insegnare competenze: devono restituire loro l'autonomia, la dignità e la speranza. Gli operatori giovanili sono al centro di questo lavoro di trasformazione.

Chapter 6

RISULTATI CHIAVE



MAYA

Consorzio di Progetto

CAPITOLO 6

SINTESI RISULTATI CHIAVE

Sensibilità Contestuale



programmi educativi devono adattarsi alle norme culturali e alle condizioni locali. Soluzioni uniche non funzionano.

Preparazione Emotiva Prima di Tutto



Prima che l'apprendimento possa avvenire, i programmi devono creare spazi psicologicamente sicuri in cui le donne possano ricostruire fiducia e autostima.

La Flessibilità è Fondamentale



Programmi rigidi con alta obbligatorietà di presenza portano all'abbandono. Strutture modulari e adattabili sostengono la partecipazione a lungo termine.

Integrazione dello Sviluppo Personale e Professionale



I programmi devono bilanciare la formazione tecnica con la costruzione dell'identità, dell'autostima e delle competenze emotive.

Capitolo 6 – Risultati chiave

“I programmi educativi efficaci per le YAINW richiedono modelli che diano priorità alla sicurezza emotiva, siano sensibili al contesto e flessibili e integrino lo sviluppo personale con le competenze professionali.

6.1 Risultati chiave

Il processo di sviluppo di questo manuale, basato sulla ricerca comparativa tra Italia, Austria, Portogallo e Turchia, ha fornito spunti critici sia sulle sfide sistemiche che le giovani donne adulte inattive NEET (YAINWs) si trovano ad affrontare, sia sul potenziale delle metodologie incentrate sullo studente per affrontare tali sfide. Una lezione primaria appresa è la necessità di una sensibilità contestuale. Le revisioni della letteratura hanno dimostrato che gli interventi educativi non possono essere applicati universalmente; invece, le norme culturali, le condizioni socio-economiche e le aspettative modellano fundamentalmente il modo in cui gli ambienti di apprendimento devono essere progettati. Per esempio, in Turchia gli approcci di successo sono quelli che integrano famiglia e comunità, mentre in Austria l'autonomia strutturata all'interno di contesti professionali è più facilmente accettata.

Un altro risultato significativo della ricerca è l'importanza della disponibilità emotiva come prerequisito per l'apprendimento. In tutti i contesti nazionali, le YAINW hanno espresso una profonda sfiducia nei confronti delle istituzioni formali, plasmata da precedenti esperienze educative negative o dall'esclusione sociale. Gli studi di caso hanno rivelato che, prima di sviluppare in modo significativo le competenze professionali, i programmi devono investire nella creazione di ambienti psicologicamente sicuri in cui le donne possano ricostruire l'autostima. La resilienza emotiva non è solo un obiettivo complementare, ma un passo fondamentale.

Inoltre, la ricerca ha evidenziato che la flessibilità nella progettazione dei programmi è fondamentale. I corsi lineari e ad alta intensità di frequenza spesso portano al disimpegno a causa delle imprevedibili esigenze di cura, dei problemi di salute o dell'instabilità finanziaria. L'apprendimento modulare, con tempi adattabili e punti di ingresso multipli, si è rivelato molto più efficace nel sostenere una partecipazione prolungata. Ciò è particolarmente evidente negli studi di caso portoghesi e italiani, dove la flessibilità è direttamente correlata a tassi di abbandono ridotti.

Uno dei risultati più potenti osservati è stato il valore delle reti tra pari. Sia nella letteratura che nel lavoro sul campo, la formazione di gruppi di sostegno tra pari è emersa come un catalizzatore del cambiamento. Le donne che hanno potuto condividere esperienze, sfide e successi con altre in situazioni simili hanno mostrato una maggiore motivazione e un più forte senso di appartenenza. L'apprendimento non era più una lotta isolata, ma diventava parte di un viaggio collettivo, migliorando sia la crescita personale che la coesione sociale.

Capitolo 6 – Risultati chiave

“I programmi educativi efficaci per le YAINW richiedono modelli che diano priorità alla sicurezza emotiva, siano sensibili al contesto e flessibili e integrino lo sviluppo personale con le competenze professionali.

6.1 Risultati chiave

Un'ultima lezione critica è la necessità di integrare gli obiettivi di sviluppo personale e di occupabilità. I programmi che si concentrano esclusivamente sui risultati professionali spesso trascurano la complessa interazione tra identità, fiducia e capacità. I modelli più promettenti sono stati quelli che hanno integrato le competenze sociali, l'alfabetizzazione emotiva e l'agenzia personale con la formazione tecnica. La ricerca ha confermato che la crescita professionale non può essere separata dalla trasformazione personale. Quando gli interventi lasciavano spazio all'espressione di sé, alla creatività e alla riflessione, i partecipanti avevano maggiori probabilità di articolare e perseguire obiettivi di vita significativi.

In conclusione, i risultati di questa fase di ricerca affermano che per rispondere alle esigenze degli YAINWs non basta l'accesso all'istruzione, ma occorre ridefinire gli spazi di apprendimento come ambienti di guarigione, empowerment e comunità. Le lezioni apprese formano una tabella di marcia per l'implementazione futura: adattabilità contestuale, priorità emotiva, flessibilità strutturale, responsabilizzazione dei pari e integrazione olistica sono le pietre miliari di una programmazione efficace e inclusiva per questo gruppo spesso trascurato.

Promemoria: La ricerca alla base di questo manuale rivela che per responsabilizzare le YAINW è necessario creare ambienti di apprendimento emotivamente sicuri, flessibili e culturalmente sensibili, che combinino la crescita personale con lo sviluppo professionale e promuovano la comunità attraverso il sostegno tra pari.

Capitolo 7

Strumenti e risorse



MAYA
Project Consortium

STRUMENTI E RISORSE

Strumenti ispirati a Montessori per responsabilizzare donne giovani adulte NEET inattive

Mappatura degli obiettivi personali



Uno strumento per stimolare l'autodirezione e la riflessione attraverso la visualizzazione degli obiettivi

Simulazione di progetti reali



Sviluppo di competenze pratiche e collaborazione attraverso il coinvolgimento in progetti realistici

Cerchi di mentoring tra pari



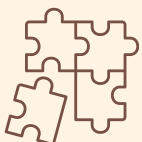
Costruzione di resilienza e reti di supporto attraverso esperienze condivise

Giochi di ruolo e simulazione sociale



Incremento di fiducia e abilità comunicative tramite scenari sociali inscenati

Fiera di scambio delle competenze



Valorizzazione della conoscenza informale e insegnamento reciproco in un ambiente condiviso

Capitolo 7 – Strumenti e risorse

“I programmi educativi efficaci per le YAINW richiedono modelli che diano priorità alla sicurezza emotiva, siano sensibili al contesto e flessibili e integrino lo sviluppo personale con le competenze professionali.”

7.1 Introduzione

Per sostenere efficacemente le Giovani Donne Adulte Inattive NEET (YAINWs), è essenziale andare oltre i quadri teorici e fornire agli operatori giovanili strumenti pratici e interattivi che diano vita ai principi montessoriani. Gli strumenti interattivi qui presentati sono stati scelti e progettati appositamente per allinearsi ai valori montessoriani fondamentali di autonomia, apprendimento esperienziale, sicurezza emotiva e rispetto per lo sviluppo individuale.

Ogni strumento favorisce la partecipazione attiva, la riflessione personale e l'apprendimento collaborativo, rendendoli estremamente rilevanti per i bambini YAINW, il cui percorso educativo è spesso segnato dall'esclusione, dall'interruzione della scuola e dalla scarsa fiducia in se stessi. La scelta di questi strumenti deriva da una profonda comprensione delle sfide affrontate dagli YAINW e dalle intuizioni raccolte attraverso gli studi di caso nazionali e l'ampia revisione della letteratura alla base di questo manuale. Questi strumenti non sono semplici esercizi, ma esperienze accuratamente realizzate che invitano i discenti a impegnarsi in modo significativo nel loro sviluppo personale e professionale.

Dando la priorità all'interazione, alla creatività e al sostegno tra pari, gli strumenti fanno eco alla convinzione montessoriana che l'apprendimento è più efficace quando è autodiretto e radicato in contesti reali. L'apprendimento interattivo ha un duplice scopo: da un lato, responsabilizza il discente rendendo il processo di apprendimento visibile, tangibile e personale; dall'altro, consente agli operatori giovanili di facilitare piuttosto che dirigere, permettendo ai giovani di reclamare l'autonomia nella loro crescita.

Ogni attività - che si tratti di tracciare obiettivi personali, simulare progetti reali o partecipare a circoli di tutoraggio tra pari - crea uno spazio di esplorazione e scoperta, essenziale per favorire la resilienza e l'impegno a lungo termine.

7.2 Elenco degli strumenti

1. Mappatura degli obiettivi personali: Dare forza all'autodirezione attraverso l'esplorazione visiva

Capitolo 7 – Strumenti e risorse

“I programmi educativi efficaci per le YAINW richiedono modelli che diano priorità alla sicurezza emotiva, siano sensibili al contesto e flessibili e integrino lo sviluppo personale con le competenze professionali.”

7.2 Elenco degli strumenti

La Mappatura degli obiettivi personali è un esercizio dinamico e riflessivo progettato per sostenere le giovani donne adulte NEET inattive (YAINWs) nello sviluppo dell'auto-orientamento, dell'agenzia personale e delle capacità di definizione degli obiettivi. Radicato nel principio montessoriano di promuovere l'autonomia e il profondo rispetto per il percorso individuale di ogni studente, questo strumento invita le partecipanti a esplorare visivamente e ad articolare le proprie aspirazioni personali e professionali in uno spazio creativo e di supporto.

Questo metodo è in linea con l'enfasi montessoriana sull'apprendimento autonomo ed esperienziale. Offre agli YAINW un quadro strutturato ma flessibile che onora le loro esperienze vissute, fornendo loro una tabella di marcia tangibile e in evoluzione per la crescita. Piuttosto che imporre obiettivi dall'esterno, l'esercizio alimenta la scoperta dall'interno: collega i punti di forza interiori a obiettivi realistici e significativi attraverso la riflessione guidata, l'espressione creativa e l'impegno collaborativo.

La connessione Montessori

L'educazione montessoriana si basa sulla convinzione che l'apprendimento emerga in modo naturale quando agli individui viene data la libertà di esplorare all'interno di un ambiente preparato con cura. La Mappatura degli obiettivi personali riflette questa filosofia nella sua struttura e nel suo scopo. Rispetta l'individualità consentendo a ogni donna di definire i propri obiettivi in base al suo specifico contesto di vita, promuovendo la motivazione intrinseca e permettendo alle partecipanti di decidere cosa è importante per loro e come vogliono andare avanti. L'ambiente preparato, ricco di elementi visivi e interattivi, crea uno spazio sicuro e stimolante per l'esplorazione, invitando le partecipanti a esprimersi in modi che sono sia personali che profondi. Questo processo trasforma i sogni astratti in passi concreti e attuabili, rafforzando l'idea che ogni allievo ha il potere di plasmare il proprio percorso.

Come utilizzare lo strumento

L'esercizio inizia con una riflessione condivisa, in cui i partecipanti sono incoraggiati a esplorare i propri valori, i successi passati e le sfide attuali. In questo modo si stabilisce un tono riflessivo e si crea fiducia all'interno del gruppo. Ogni donna passa poi a una fase di auto-scoperta, utilizzando un foglio di lavoro sui punti di forza e sui sogni per considerare le proprie capacità, i propri desideri e le barriere che deve affrontare. Queste intuizioni costituiscono la base della mappa visiva.

Capitolo 7 – Strumenti e risorse

“I programmi educativi efficaci per le YAINW richiedono modelli che diano priorità alla sicurezza emotiva, siano sensibili al contesto e flessibili e integrino lo sviluppo personale con le competenze professionali.”

7.2 Elenco degli strumenti

Utilizzando grandi fogli di carta, pennarelli e materiali per il collage, i partecipanti costruiscono una mappa in tre parti interconnesse: "Io adesso" al centro, che rappresenta il loro presente; "Obiettivi a breve termine" a sinistra, che evidenzia i passi immediati per i prossimi mesi; e "Obiettivi a lungo termine" a destra, che immagina dove sperano di essere tra uno o due anni. Attraverso disegni, simboli e parole, tracciano un percorso personale, collegando i loro punti di forza attuali alle aspirazioni future.

Il processo diventa profondamente interattivo durante le sessioni di revisione tra pari. In piccoli gruppi, le donne presentano le loro mappe degli obiettivi, ricevendo incoraggiamento, suggerimenti costruttivi ed esperienze condivise dai loro pari. Gli adesivi colorati vengono utilizzati per evidenziare le aree di fiducia, incertezza e necessità di supporto, rendendo il feedback visibile e significativo.

Questa mappa non è statica. Si evolve con la partecipante e viene rivisitata regolarmente per tracciare i progressi, segnare i traguardi e affinare le aspirazioni. Le stelle per i passi completati o i cuori per le tappe significative permettono a ogni donna di vedere, sentire e celebrare la propria crescita.

Elementi interattivi e coinvolgimento. La natura visiva e simbolica dell'esercizio garantisce l'accessibilità e la risonanza emotiva, in particolare per coloro che possono sentirsi disconnessi dai tradizionali metodi di definizione degli obiettivi verbali o scritti. Il coinvolgimento dei pari favorisce un senso di comunità, riducendo l'isolamento e creando un sostegno reciproco. Il monitoraggio dei progressi, attraverso simboli tattili, fornisce un senso continuo di movimento e di realizzazione, rafforzando la motivazione.

Scopo degli animatori giovanili

Per gli operatori giovanili, questo strumento offre un modo potente per guidare gli YAINW attraverso la pianificazione professionale e la crescita personale. Non si tratta di un mero esercizio di definizione di obiettivi, ma di un percorso di recupero della fiducia, dell'autonomia e dello scopo. Facilitare questo processo richiede sensibilità e consapevolezza dei diversi contesti e bisogni delle donne coinvolte. Nel fare ciò, gli operatori giovanili sostengono l'obiettivo montessoriano: potenziare gli individui attraverso un apprendimento significativo e auto-diretto e aiutare ogni donna a vedere se stessa non come qualcuno da aggiustare, ma come qualcuno già capace di crescere e trasformarsi.

Capitolo 7 – Strumenti e risorse

“I programmi educativi efficaci per le YAINW richiedono modelli che diano priorità alla sicurezza emotiva, siano sensibili al contesto e flessibili e integrino lo sviluppo personale con le competenze professionali.”

7.2 Elenco degli strumenti

2.Simulazione di progetti del mondo reale: Promuovere le competenze pratiche attraverso l'apprendimento collaborativo

La simulazione di un progetto nel mondo reale è un esercizio di apprendimento dinamico e pratico che ha lo scopo di aiutare le giovani donne adulte NEET inattive (YAINWs) a sviluppare competenze professionali essenziali come il problem-solving, il lavoro di squadra e l'adattabilità. Profondamente radicato nella convinzione montessoriana dell'apprendimento attraverso un'attività mirata, questo strumento offre un ambiente strutturato ma flessibile in cui le partecipanti si impegnano nella pianificazione di progetti realistici, rispecchiando gli scenari del luogo di lavoro o della comunità.

Questo metodo non solo rafforza le competenze tecniche, ma alimenta anche la fiducia in se stesse, la collaborazione e la resilienza, consentendo alle donne di sperimentare la leadership e il pensiero critico in un contesto di sostegno. L'accento è posto sul processo - impegno, creatività e adattamento - piuttosto che sul risultato, in linea con il rispetto montessoriano per il percorso dell'allievo.

La connessione Montessori

I principi montessoriani evidenziano l'apprendimento attraverso il fare, il rispetto dei ruoli individuali all'interno di un gruppo e l'adattabilità all'interno di un ambiente preparato. In questa simulazione, i partecipanti si assumono la responsabilità di compiti significativi, esercitano l'autonomia all'interno del proprio team e affrontano sfide in tempo reale, il tutto in un contesto cooperativo che rispecchia le autentiche dinamiche sociali e professionali.

Come utilizzare lo strumento

Il facilitatore introduce la simulazione come un progetto collettivo: pianificare un evento comunitario, creare una finta azienda o sviluppare un'iniziativa sociale. I partecipanti sono organizzati in piccole squadre, ognuna delle quali è responsabile della definizione degli obiettivi, dell'assegnazione dei ruoli, della creazione di un calendario, della gestione di un budget e della presentazione del piano finale. Le squadre operano in modo autonomo, con il facilitatore che funge da mentore, offrendo indicazioni quando necessario.

Capitolo 7 – Strumenti e risorse

“I programmi educativi efficaci per le YAINW richiedono modelli che diano priorità alla sicurezza emotiva, siano sensibili al contesto e flessibili e integrino lo sviluppo personale con le competenze professionali.”

7.2 Elenco degli strumenti

Per approfondire il coinvolgimento, i facilitatori introducono periodicamente delle sfide di scenario - cambiamenti imprevisti come tagli al budget o modifiche alla tempistica - che richiedono ai team di adattarsi e risolvere i problemi. Queste interruzioni simulano l'imprevedibilità del mondo reale, favorendo la flessibilità e la resilienza. Al termine, i team riflettono sulle loro esperienze: discutono su cosa è riuscito, dove sono sorte le sfide e come si sono adattati. Questo processo di riflessione aiuta a consolidare le competenze apprese, rendendole trasferibili a contesti reali.

3.Circoli di tutoraggio tra pari: Rafforzare la resilienza attraverso l'esperienza condivisa

I circoli di mentoring tra pari offrono uno spazio strutturato e accogliente alle giovani donne adulte NEET inattive (YAINWs) per coltivare la resilienza emotiva, l'empatia e l'apprendimento collaborativo. Radicato nei principi montessoriani del rispetto, dell'autonomia e della crescita guidata dalla comunità, questo strumento incoraggia le partecipanti a impegnarsi profondamente nelle esperienze reciproche, promuovendo un senso di appartenenza e di sostegno reciproco. Questi circoli non si limitano a conversare, ma creano connessione, apprendimento e crescita attraverso una leadership e una responsabilità condivise. Ogni partecipante assume un ruolo attivo nel dare forma alle sessioni, rafforzando la visione montessoriana dell'allievo come persona autodiretta e socialmente impegnata.

Collegamento Montessori

L'educazione montessoriana si basa sulla convinzione che l'apprendimento significativo nasca da ambienti che rispettano l'individualità di ogni persona e allo stesso tempo alimentano i legami comunitari. I circoli di tutoraggio tra pari ne sono un esempio, in quanto consentono ai partecipanti sia di guidare che di sostenere. L'uso di un "oggetto parlante", ispirato all'enfasi montessoriana sul coinvolgimento tattile e sull'ordine, rafforza l'ascolto rispettoso e la partecipazione equa. La sicurezza emotiva, l'auto-orientamento e la coesione sociale, valori chiave montessoriani, sono al centro di questi incontri tra pari.

Come utilizzare i circoli di tutoraggio tra pari

Formare gruppi stabili di 4-6 donne che si impegnino a incontrarsi settimanalmente. Iniziate ogni sessione con una breve pratica di radicamento.

Capitolo 7 – Strumenti e risorse

“I programmi educativi efficaci per le YAINW richiedono modelli che diano priorità alla sicurezza emotiva, siano sensibili al contesto e flessibili e integrino lo sviluppo personale con le competenze professionali.”

7.2 Elenco degli strumenti

La leader designata introduce un tema, scelto tra esperienze comuni come "superare la paura" o "bilanciare le responsabilità", e invita ogni membro a condividere le proprie riflessioni. L'oggetto parlante governa il flusso, assicurando che ogni voce sia ascoltata. Dopo la condivisione, si svolge una semplice attività - visualizzazione, definizione di obiettivi comuni o un gioco di narrazione - per approfondire il tema. Le sessioni si concludono con riflessioni personali e la definizione di propositi per la settimana successiva.

Scopo degli animatori giovanili

Gli operatori giovanili sono i facilitatori della fiducia e della struttura, ma sono incoraggiati a fare un passo indietro e a permettere alle YAINW di dare forma al cerchio in modo organico. Il ruolo è quello di fornire una guida iniziale, garantire la sicurezza emotiva e sostenere quando necessario. Questi circoli promuovono una crescita personale sostenuta, rafforzando la convinzione montessoriana dell'apprendimento autonomo ed emotivamente intelligente.

Elementi interattivi

La natura interattiva dei circoli di mentoring tra pari risiede nella loro leadership a rotazione e nell'impegno incarnato. Ogni settimana, un partecipante diverso sceglie un tema e guida il gruppo attraverso riflessioni e attività. In questo modo gli YAINW possono esplorare la leadership al proprio ritmo, mentre gli altri si esercitano nell'ascolto attivo e nel dialogo costruttivo.

L'"oggetto parlante" - che può essere qualsiasi oggetto significativo (una pietra liscia, un gettone artigianale o un simbolo fatto a mano) - fa sì che solo la persona che lo tiene in mano parli, promuovendo la concentrazione e la consapevolezza all'interno del gruppo. Questo rituale favorisce il rispetto e la presenza.

4. Giochi di ruolo e simulazione sociale: Costruire la fiducia attraverso la pratica della vita reale

Il gioco di ruolo e la simulazione sociale sono un metodo pratico e coinvolgente progettato per rafforzare le capacità di comunicazione, aumentare la fiducia in se stessi e migliorare l'adattabilità in contesti sociali e professionali.

Capitolo 7 – Strumenti e risorse

“I programmi educativi efficaci per le YAINW richiedono modelli che diano priorità alla sicurezza emotiva, siano sensibili al contesto e flessibili e integrino lo sviluppo personale con le competenze professionali.”

7.2 Elenco degli strumenti

Questo strumento consente alle giovani donne adulte NEET inattive (YAINWs) di disporre di uno spazio sicuro per provare situazioni di vita reale che potrebbero intimidire o non conoscere. Calandosi in ruoli diversi, le partecipanti si esercitano non solo nell'espressione verbale, ma anche nel linguaggio del corpo, nell'ascolto attivo e nel controllo delle emozioni. Attraverso queste simulazioni, le paure astratte vengono trasformate in esperienze familiari e gestibili.

Collegamento Montessori

In pieno stile Montessori, questo esercizio è radicato nell'apprendimento esperienziale e pratico, dove l'azione precede la teoria. Rispettando il ritmo e l'individualità di ciascun allievo, i partecipanti sono incoraggiati a co-creare gli scenari sulla base delle loro esperienze vissute, assicurando rilevanza e risonanza emotiva. Il processo enfatizza l'autonomia e il sostegno tra pari, valori chiave della Montessori. Inoltre, le fasi di feedback e riflessione rispecchiano l'approccio montessoriano all'autovalutazione e alla motivazione intrinseca, in cui l'apprendimento è un processo continuo e autodiretto.

Come si usa

Iniziate invitando i partecipanti a fare un brainstorming delle situazioni sociali o professionali che ritengono impegnative o in cui desiderano migliorare, come i colloqui di lavoro, la risoluzione dei conflitti o la negoziazione dei bisogni personali. In piccoli gruppi, i partecipanti scrivono gli scenari, attingendo a esperienze personali o condivise. I facilitatori sostengono questo processo aiutando a perfezionare le idee e assicurando che il contenuto rimanga guidato dai partecipanti. Una volta preparati i copioni, le coppie o i piccoli gruppi li recitano. La registrazione video viene utilizzata per catturare le performance, consentendo ai partecipanti di riflettere visivamente sulle loro azioni. Dopo il gioco di ruolo, si tengono sessioni di riflessione di gruppo in cui il feedback viene condiviso in modo costruttivo, concentrandosi su ciò che è stato fatto bene e sulle aree di ulteriore crescita. Questo processo iterativo consente di riprovare e perfezionare, promuovendo una mentalità di crescita.

Elementi interattivi

La co-creazione di copioni assicura che i contenuti siano significativi e coinvolgenti. La riproduzione di video offre un potente strumento di autoconsapevolezza, consentendo ai partecipanti di vedere i propri progressi in tempo reale.

Capitolo 7 – Strumenti e risorse

“I programmi educativi efficaci per le YAINW richiedono modelli che diano priorità alla sicurezza emotiva, siano sensibili al contesto e flessibili e integrino lo sviluppo personale con le competenze professionali.”

7.2 Elenco degli strumenti

I circoli di feedback, che utilizzano strumenti come le frasi di supporto o le schede di feedback colorate, aiutano a mantenere un ambiente rispettoso e positivo. Elementi opzionali come il cambio di ruolo permettono ai partecipanti di sperimentare prospettive diverse, arricchendo ulteriormente l'apprendimento.

Scopo per gli animatori giovanili

Per gli operatori giovanili, questo strumento è più di un semplice esercizio di comunicazione: è una porta d'accesso a una più profonda responsabilizzazione personale per gli YAINW. Facilitando queste simulazioni, gli operatori giovanili possono aiutare i partecipanti a confrontarsi con le sfide del mondo reale con fiducia, alimentando al contempo le competenze socio-emotive fondamentali per il reinserimento professionale. Questo metodo si allinea all'obiettivo montessoriano dello sviluppo olistico, sostenendo sia la competenza che la fiducia in se stessi. Inoltre, promuove la comunità all'interno del gruppo, poiché l'apprendimento condiviso rafforza i legami e le reti di sostegno reciproco.

5. Fiera dello scambio di competenze: Valorizzare la conoscenza informale attraverso l'insegnamento reciproco

La Fiera dello Scambio di Competenze è un esercizio partecipativo e responsabilizzante progettato per riconoscere e celebrare le competenze informali che le giovani donne adulte NEET inattive (YAINWs) già possiedono. Invita le partecipanti sia a insegnare che a imparare, creando un ambiente di apprendimento reciproco in cui le loro conoscenze esistenti vengono riconosciute e ampliate. La fiera alimenta la fiducia personale, promuove il rispetto reciproco e crea uno spazio dinamico in cui ogni donna si cala nel ruolo di discente e insegnante, evidenziando il valore dell'esperienza vissuta come fonte di competenza.

Collegamento Montessori

Questo strumento riflette i principi montessoriani dell'autonomia, dell'apprendimento esperienziale e del rispetto del potenziale del singolo allievo. La Montessori sostiene la necessità di ambienti in cui gli studenti si impegnano attivamente, prendono iniziative e rispettano i contributi degli altri.

Capitolo 7 – Strumenti e risorse

“I programmi educativi efficaci per le YAINW richiedono modelli che diano priorità alla sicurezza emotiva, siano sensibili al contesto e flessibili e integrino lo sviluppo personale con le competenze professionali.”

7.2 Elenco degli strumenti

La fiera dello scambio di competenze si allinea a questi ideali consentendo ai partecipanti di creare una comunità di apprendimento che valorizza l'esperienza del mondo reale e la scoperta guidata dai pari. Sostiene la crescita autogestita attraverso l'impegno pratico e incoraggia la coesione sociale attraverso esperienze didattiche condivise.

Come utilizzare lo strumento

Per implementare questo strumento, i facilitatori guidano innanzitutto i partecipanti a identificare un'abilità in cui sono sicuri e un'altra che desiderano sviluppare. Ogni partecipante elenca la propria abilità di insegnamento e i propri interessi di apprendimento, che vengono visualizzati su una lavagna per lo scambio di competenze. La fiera vera e propria consiste in una serie di laboratori brevi e informali in cui i partecipanti conducono a turno sessioni basate sulle competenze selezionate. I laboratori possono spaziare da dimostrazioni di cucina a suggerimenti digitali o di artigianato, in base agli interessi e alle capacità del gruppo. Durante lo scambio, viene introdotto un sistema di baratto simbolico per sottolineare il valore reciproco dell'apprendimento. Ogni partecipante offre e riceve conoscenze, rafforzando l'idea che ognuno ha qualcosa di utile da apportare. Un pannello visivo documenta gli scambi, permettendo ai partecipanti di riflettere su ciò che hanno insegnato e imparato. Al termine, il gruppo si impegna in una riflessione collettiva, discutendo delle esperienze condivise e di come questo processo abbia influenzato il senso di comunità e di autostima.

Scopo degli animatori giovanili

Gli operatori giovanili possono utilizzare questo strumento per scoprire i talenti nascosti all'interno del gruppo e per promuovere un più forte senso di agency tra le partecipanti. La fiera non solo aiuta le donne a riconoscere le proprie capacità, ma rafforza anche i legami all'interno del gruppo, riducendo l'isolamento e incoraggiando la collaborazione continua. Spostando l'attenzione dalle qualifiche formali all'esperienza vissuta, gli operatori giovanili aiutano le YAINW a sviluppare fiducia e un rinnovato interesse per la crescita personale e l'apprendimento.

Capitolo 7 – Strumenti e risorse

“I programmi educativi efficaci per le YAINW richiedono modelli che diano priorità alla sicurezza emotiva, siano sensibili al contesto e flessibili e integrino lo sviluppo personale con le competenze professionali.”

7.2 Elenco degli strumenti

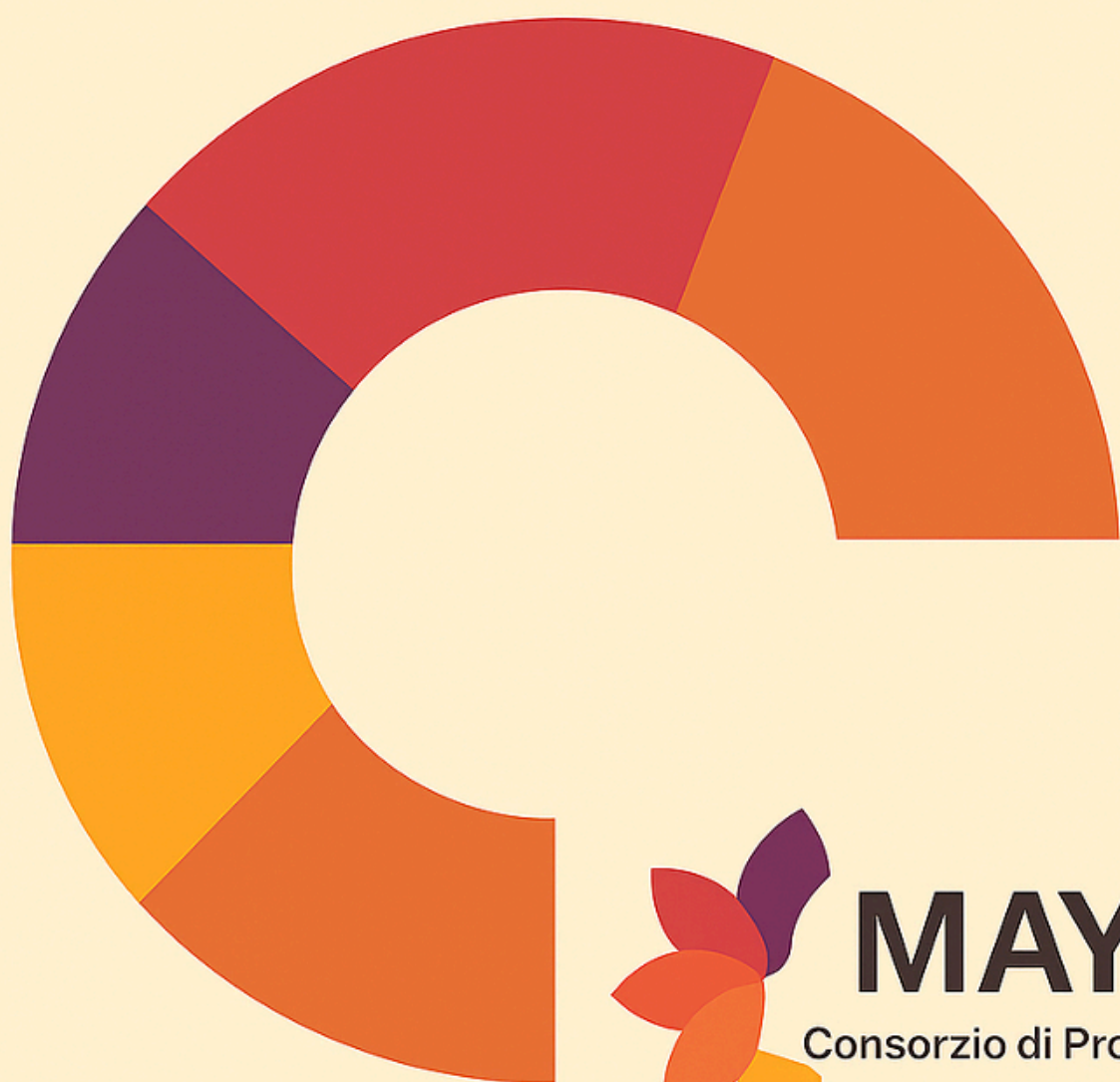
Elementi interattivi

La natura interattiva della Fiera dello Scambio di Competenze risiede nelle sessioni di insegnamento dal vivo, nell'uso di un approccio di tipo barattistico per lo scambio di conoscenze e nella creazione comune di una bacheca dello Scambio di Competenze dove i contributi sono resi visibili. Un muro di riflessione invita i partecipanti ad articolare ciò che hanno imparato e come si sono sentiti, trasformando le esperienze individuali in momenti condivisi di orgoglio e riconoscimento. Questi elementi creano un ambiente vivace e coinvolgente che si fonda sulla collaborazione e sul rispetto reciproco.

Promemoria: Strumenti pratici ispirati al metodo Montessori aiutano le giovani donne NEET inattive a sviluppare autodirezione, competenze pratiche, resilienza, fiducia in sé stesse e apprendimento reciproco attraverso attività interattive supportate dai pari.

CAPITOLO 8

Conclusione



MAYA

Consorzio di Progetto

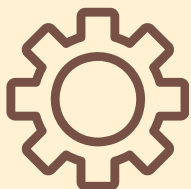


RIASSUNTO DEL CAPITOLO



"Questo manuale pone le basi per responsabilizzare le GANEI attraverso approcci adattabili ispirati a Montessori, esortando gli operatori giovanili a tradurre la ricerca in azione."

Sviluppo Olistico



Apprendimento Esperienziale

Sensibilità Culturale



Capitolo 8 - Conclusione

“Questo manuale getta le basi per il potenziamento degli YAINW attraverso approcci adattabili e di ispirazione montessoriana, esortando gli operatori giovanili a trasformare la ricerca in azione creando ambienti di apprendimento inclusivi, flessibili e di sostegno emotivo..”

8.1 Sintesi degli approfondimenti

Lo sviluppo di questo manuale segna una tappa significativa nel percorso del progetto MAYA, sintetizzando mesi di ricerca dedicata, studi di casi nazionali e indagini collaborative su come i principi montessoriani possano essere adattati per potenziare le giovani donne adulte inattive NEET (YAINWs). Sebbene il progetto non sia ancora entrato nella fase di implementazione, l'esplorazione condotta nell'ambito del WP2 ha già rivelato intuizioni critiche sul potenziale e sui necessari adattamenti degli approcci montessoriani per gli studenti adulti che devono affrontare sfide sociali e personali complesse.

Le prove raccolte affermano che i principi montessoriani - rispetto per l'individualità, apprendimento esperienziale, autonomia e sicurezza emotiva - hanno un forte potenziale per favorire l'empowerment delle giovani donne. Tuttavia, questi principi devono essere applicati con profonda sensibilità ai contesti culturali, emotivi e socio-economici. La nostra ricerca sottolinea la necessità di considerare l'apprendimento come un processo olistico, in cui lo sviluppo professionale e quello personale non sono trattati come domini separati, ma come dimensioni intrecciate della crescita.

Questo manuale non è stato concepito come una semplice riflessione teorica, ma come una guida pratica per gli operatori giovanili, che offre metodologie e quadri strutturati per creare ambienti di apprendimento inclusivi, reattivi e sostenibili. Sottolinea che l'apprendimento auto-diretto, l'impegno pratico e gli ambienti sostenuti dai pari sono essenziali per ricostruire la fiducia e l'agency delle donne che spesso sono state messe da parte dai sistemi tradizionali.

Il lavoro di collaborazione tra Italia, Austria, Portogallo e Turchia ha rivelato che la flessibilità, la modularità e la disponibilità emotiva sono fondamentali per la progettazione di programmi di successo. È importante che gli operatori giovanili siano dotati non solo di abilità tecniche, ma anche di intelligenza emotiva, competenza culturale e tecniche di facilitazione adattiva. Questo manuale testimonia il potere della pratica guidata dalla ricerca, offrendo agli operatori giovanili un solido punto di partenza per un impegno trasformativo con gli YAINW.

Capitolo 8 - Conclusione

“Questo manuale getta le basi per il potenziamento degli YAINW attraverso approcci adattabili e di ispirazione montessoriana, esortando gli operatori giovanili a trasformare la ricerca in azione creando ambienti di apprendimento inclusivi, flessibili e di sostegno emotivo..”

8.2 Invito all'azione

Guardando alle prossime fasi del progetto MAYA, questo manuale invita gli operatori giovanili, gli educatori e le organizzazioni di tutta Europa ad abbracciare e adattare gli approcci di ispirazione montessoriana per rispondere all'urgente necessità di un'educazione inclusiva e d'impatto per le giovani donne NEET . La fase di ricerca ha gettato le basi, ma il successo degli interventi futuri dipende dall'impegno attivo e dall'innovazione degli operatori del settore.

Gli animatori giovanili si trovano in una posizione unica per guidare il cambiamento, ma ciò richiede il superamento di modelli rigidi e convenzionali per passare a contesti incentrati sull'allievo e sul sostegno emotivo. I risultati del WP2 dimostrano che i programmi adattati alle esigenze individuali, arricchiti dall'apprendimento esperienziale e dall'impegno nella comunità, possono aprire nuovi percorsi per le donne che hanno affrontato a lungo l'esclusione sistemica.

È il momento di trasformare queste intuizioni in azioni. Le organizzazioni devono impegnarsi a progettare ambienti di apprendimento flessibili, culturalmente rilevanti e informati sui traumi. Ciò significa dare priorità al benessere emotivo, incorporare meccanismi di supporto tra pari e collegare l'apprendimento alle opportunità del mondo reale. Significa anche investire nello sviluppo professionale degli operatori giovanili, assicurandosi che siano sicuri e capaci di applicare i principi montessoriani con gli studenti adulti.

Inoltre, l'appello si estende ai politici e ai leader delle comunità: strutture di supporto come servizi di assistenza all'infanzia accessibili, soluzioni di trasporto e incentivi finanziari sia per gli studenti che per i datori di lavoro sono essenziali per sostenere un cambiamento a lungo termine. I partenariati comunitari devono essere rafforzati e la collaborazione intersettoriale incoraggiata, per garantire che l'impatto di questo lavoro si estenda al di là dei singoli programmi e nel tessuto delle società locali.

Capitolo 8 - Conclusione

“Questo manuale getta le basi per il potenziamento degli YAINW attraverso approcci adattabili e di ispirazione montessoriana, esortando gli operatori giovanili a trasformare la ricerca in azione creando ambienti di apprendimento inclusivi, flessibili e di sostegno emotivo..”

8.2 Invito all'azione

In conclusione, il progetto MAYA ha illuminato un percorso in cui l'apprendimento diventa uno strumento di empowerment e dove gli operatori giovanili sono in prima linea nel creare esperienze educative inclusive, dinamiche e sostenibili. Il potenziale degli approcci di ispirazione montessoriana non risiede solo nella teoria, ma nella loro capacità di trasformare le vite se attuati con attenzione, rispetto e una visione di cambiamento sociale. Questo manuale è sia una guida che un invito: a ripensare, innovare e costruire un futuro in cui tutte le giovani donne, indipendentemente dal loro passato, possano prosperare.

Promemoria: Il manuale MAYA enfatizza l'adattamento dei principi montessoriani per potenziare le donne NEET giovani adulte e inattive (YAINWs) attraverso ambienti di apprendimento inclusivi, flessibili e di supporto emotivo.

ALLEGATI



MAYA
Project Consortium

ALLEGATO I
Questionario per le YAINWs (Giovani Donne NEET Inattive)

Azioni Di Integrazione Per Rafforzare La Dimensione Professionale E Il Lato Emotivo Delle Giovani Donne Neet In Europa

Pacchetto di lavoro 2: Linee guida per studi e programmi

ALLEGATO I – Questionario per le YAINWs (Giovani Donne NEET Inattive)

Questo questionario mira a identificare gli ostacoli che le Giovani Adulte Inattive NEET (YAINWs) affrontano, in particolare quelli che limitano la loro partecipazione al mercato del lavoro. Rilevando tali sfide, possiamo raccogliere dati essenziali per comprendere meglio i loro bisogni personali, sociali e professionali. Le intuizioni derivanti da questo questionario ci guideranno nell'applicazione dei principi Montessori – come il rispetto dell'individualità, la promozione dell'indipendenza e la creazione di un ambiente di apprendimento solidale – per contribuire a superare questi ostacoli. Combinando tali principi con le problematiche specifiche vissute dalle YAINWs, possiamo sviluppare strategie personalizzate per sostenere la loro crescita. Il nostro obiettivo finale è creare percorsi affinché le YAINWs possano realizzare il proprio potenziale attraverso lo sviluppo di competenze e talenti chiave, utilizzando un approccio basato sul metodo Montessori. Questa metodologia è pensata per fornire a queste persone gli strumenti per superare gli ostacoli, rafforzare la fiducia in sé stesse e la resilienza, consentendo loro di partecipare attivamente al mercato del lavoro e contribuire alle loro comunità. La tua partecipazione a questo questionario è fondamentale per questa missione.

Le Giovani Adulte Inattive NEET (YAINWs) affrontano numerosi ostacoli che ostacolano la loro capacità di accedere e mantenere un impiego significativo. Sfide come l'accesso limitato a programmi di formazione, a una connessione internet affidabile o a opportunità di sviluppo delle competenze, sono aggravate da circostanze personali, comprese le difficoltà di trasporto e le responsabilità di assistenza. Molte si sentono impreparate per gli ambienti professionali, poiché mancano di orientamento sulla cultura del lavoro o degli strumenti necessari come i curriculum vitae. Aspettative sociali e culturali, insieme a esperienze di discriminazione, complicano ulteriormente i loro sforzi per entrare nel mondo del lavoro. Anche le barriere emotive come lo stress, l'ansia e la mancanza di supporto, così come i vincoli finanziari, giocano un ruolo significativo. Inoltre, molte YAINWs non sono a conoscenza delle opportunità presenti nel mercato del lavoro o percepiscono che le loro competenze non siano allineate con le richieste del mercato.



PROGETTO MAYA