



maya

# El Kitabı



Genç Yetişkin Aktif Olmayan NEET  
Kadınlar'ın Kişisel ve Mesleki Gelişimi  
için Montessori Yöntemi İlkeleri



## En Aktif Olmayan NEET Kadınların Kişisel ve Mesleki Gelişimi İçin Montessori Yöntemi İlkeleri

### MAYA Projesi Kapsamında Geliştirilen Bir El Kitabı

En Aktif Olmayan Genç Yetişkin İŞE/ÖĞRETİME/EGİTİME DAHİL OLMAYAN (NEET)  
Mesleki Boyutunu ve Duygusal Yönünü Güçlendirmeye Yönelik Ana  
Akımlaştırma Faaliyetleri

**Erasmus+ KA220-YOU**

**Türkiye · Avusturya · Portekiz · İtalya**

#### YARILAN

UNİVERSİTESİ (Proje Koordinatörü), Türkiye

Eğitim Merkezi, Türkiye

Portekiz

mbH, Avusturya

San Giuseppe Onlus, İtalya

Compass GmbH

Loporchio | Associazione San Giuseppe Onlus

İstanbul | Selçuk Üniversitesi

Finansmanı, doğrulanması ve Maya projesinin yaygınlaştırılması için  
tüm ortak kuruluşlara ve Atölye Çalışmaları ile Odak Grup  
katılan tüm katılımcılara teşekkür ederiz. Projenin finansmanı için  
desteyi sağlayan Avrupa Komisyonu Erasmus+ Programına ve Türkiye Ulusal Ajansına özel  
teşekkürümüzü sunarız.

## İçindekiler

### 1. Giriş

- 1.1 MAYA Projesi
- 1.2 Bu El Kitabı Kimler İçin?
- 1.3 El Kitabının Amacı
- 1.4 Yöntemsel Temel

### 2. Bağlamı Anlamak

- 2.1 Genç Yetişkin Aktif Olmayan NEET Kadınların Gerçekliklerini Anlamak
- 2.2 Gençlik Çalışanlarının Beklentileri
- 2.3 Onları Ne Geri Tutuyor?
- 2.4 Araştırma Ne Gösteriyor?

### 3. Montessori Yönteminin Rolü

- 3.1 Neden Montessori?
- 3.2 Montessori Nasıl İhtiyaçları Karşılar?
- 3.3 Gençlik Çalışanları Kolaylaştırıcı Olarak
- 3.4 Montessori İlkeleri
  - o Bireye Saygı
  - o Bağımsızlığı Teşvik Etme
  - o Deneyimsel Öğrenme
  - o Destekleyici Ortam

### 4. Montessori İlkelerini Uygulamak

- o Mesleki Becerilerin Geliştirilmesi
- o Sosyal Becerilerin Güçlendirilmesi

### 5. Gençlik Çalışanları İçin Rehber

- 5.1 Uygulamaya Entegre Etmek
- 5.2 Programlar Geliştirmek

### 6. Temel Bulgular

### 7. Araçlar ve Kaynaklar

- o Araç Listesi

### 8. Sonuçlar

- o Eylem Çağrısı

### 9. Ekler

Bölüm 1

# GİRİŞ



**MAYA**

Proje Konsorsiyumu

# BÖLÜM 1

## ÖZET

### Amacı Hayal Etmek



Bir kadının eğitime veya istihdama erişiminin, hırsı olmadığı için değil; karşısına çıkan engeller yüzünden kısıtlandığını düşünün. Potansiyeli hâlâ orada; sadece görünür olması gerekiyor.

### Ana Kavramlar



- Genç Yetişkin Aktif Olmayan NEET Kadınlar: 18-35 yaş arası, eğitimde veya işte yer almayan genç kadınlar
- MAYA Yaklaşımı: Karmaşık koşullarla karşılaşan bireylerin ihtiyaçlarına uygun yeni bir öğrenme yöntemi

### Kişisel Yol Haritası



Bu bölüm, Genç Yetişkin Aktif Olmayan NEET Kadınları kendi başarı yol haritalarını görsel olarak hazırlamaya teşvik eder; böylece kendi kendini yöneten bir gelişim süreci başlatılır.

## Bölüm 1 – Giriş

“MAYA Projesi, esnek, Montessori esinli bir öğrenme yaklaşımıyla NEET kadınlarını güçlendirir; onlara onurlarını geri kazandırır ve kapsayıcılığı teşvik eder.”

### 1.1 MAYA Projesi

Potansiyeli, yaratıcılığı ve anlatılmamış hikâyeleriyle dolu bir genç kadını düşünün – eğitim veya istihdam yolculuğu, hırs eksikliği yüzünden değil; kendi kontrolü dışındaki koşullar sebebiyle kesintiye uğramış. Belki sosyal beklentilerle, ekonomik zorluklarla ya da kendi değerine inanan bir ortamın yokluğuyla yüzleşmiş olabilir. Ve yalnız değil. Avrupa genelinde sayısız genç kadın, yalnızca bir iş değil; aynı zamanda amaç duygusuna yeniden bağlanma fırsatını bekleyerek imkânlardan kopuk bir şekilde yaşamını sürdürüyor. MAYA, onlar için ve onların yanında duran siz gençlik çalışanları, eğitimciler ve toplum liderleri için var edildi.

Proje bizden odak noktamızı değiştirmemizi istiyor: Bu kadınları çözülmesi gereken sorunlar olarak görmek yerine, beslenmesi gereken güçlü yönleri olan bireyler olarak görsük ne olur? Eğitimi katı bir sistem olarak değil; esnek, saygılı ve güçlendirici bir deneyim olarak yeniden tasavvur etsek ne olur?

Montessori yönteminden esinlenen MAYA, öğrenmeye yeni bir yaklaşım sunuyor – istihdam edilebilirlik kadar onura, kişisel gelişime ve öz keşif gücüne de değer veren bir yaklaşım. Bu, kadınların duygusal, sosyal ve mesleki olarak kendi şartlarında gelişebileceği alanlar yaratmakla ilgilidir. MAYA Projesi, Türkiye, İtalya, Avusturya, Portekiz ve Litvanya’da geliştirilip uygulanan bir Avrupa girişimidir. Yetişkin eğitiminde en önemli sorunlardan birine odaklanır: 18-35 yaş arası eğitimde, istihdamda veya herhangi bir eğitimde yer almayan Genç Yetişkin Aktif Olmayan NEET Kadınları (YAINWs) anlamlı bir şekilde güçlenme, özerklik ve kapsayıcılık yoluna nasıl dahil ederiz? Geleneksel eğitim modellerinin NEET kadınların karmaşık gerçekliklerine çoğu zaman yanıt veremediğini kabul eden MAYA; eğitim kurumlarını, toplum temelli örgütleri, gençlik çalışanlarını ve sosyal hizmet uzmanlarını bir araya getirir. Birlikte, çocuklar için tasarlanmış Montessori ilkelerinin yetişkin öğrenme ortamlarına nasıl uyarlanıp uygulanabileceğini keşfediyoruz – amaç onuru, güveni ve öğrenme yetisini yeniden inşa etmektir.

Proje dar bir mesleki eğitim sınırını aşar. Bunun yerine esneklik, duygusal güvenlik ve bireysel hıza saygıyı içeren; kişisel gelişimi mesleki gelişimin yanı sıra önceliklendiren, özel olarak uyarlanmış öğrenme müdahaleleriyle sürdürülebilir değişimi destekleyen duygusal, sosyal ve bilişsel araçlar sunar.

## Bölüm 1 – Giriş

“MAYA Projesi, esnek, Montessori esinli bir öğrenme yaklaşımıyla NEET kadınlarını güçlendirir; onlara onurlarını geri kazandırır ve kapsayıcılığı teşvik eder.”

### 1.2 Bu El Kitabı Kimler İçin?

Bu el kitabı, Genç Yetişkin Aktif Olmayan NEET Kadınların (YAINWs) kapsayıcılığına ve güçlendirilmesine bağlı uygulayıcılar ve paydaşlar için hazırlanmıştır. Bu grup çoğu zaman göz ardı edildiği için, anlamlı etkileşimi desteklemek amacıyla pratik rehberlik, kanıta dayalı yöntemler ve uyarlanabilir araçlar sunar.

Bu el kitabı, sosyal dışlanmayla karşı karşıya olan genç kadınlarla her gün çalışan, kişisel gelişim ve istihdam edilebilirliği teşvik etmek için yenilikçi yollar arayan gençlik çalışanları içindir. Eğitim yolculuğu kesintiye uğramış öğrencilerle çalışan yetişkin eğitimciler ve yaygın eğitim öğretmenleri içindir. Kadınların güçlendirilmesine, ruh sağlığına ve iş gücü piyasasına katılıma odaklanan sosyal hizmet uzmanları ve sivil toplum kuruluşları içindir. Aynı zamanda, sosyal ve iş gücü piyasası entegrasyonunu güçlendirmek için kanıtlanmış modeller arayan politika yapımcılar ve kurumsal liderler içindir.

Bu el kitabı, Genç Yetişkin Aktif Olmayan NEET Kadınların (YAINWs) karşılaştığı gerçek zorlukları – bakım sorumlulukları, ekonomik sıkıntılar, duygusal kırılganlık ve sistematik dışlanma – anlamaya ve güven, özerklik, direnç ve uzun vadeli kapsayıcılığı teşvik eden öğrenci odaklı yaklaşımlar benimsemeye yardımcı olmayı amaçlar. Daha insancıl, esnek ve güçlendirici öğrenme ortamlarını teşvik ederek, bu kaynak fırsatlara, güvene ve anlamlı sosyal katılıma giden yolları oluşturmanızda sizi destekler.

### 1.3 El Kitabının Amacı

Bu el kitabı, Genç Yetişkin Aktif Olmayan NEET Kadınlar (YAINWs) için anlamlı değişimin kolaylaştırıcıları olarak gençlik çalışanlarını desteklemek amacıyla tasarlanmıştır. Montessori ilkelerine dayanan bu kaynak, gençlik çalışanlarının etkilerini özel, saygılı ve güçlendirici müdahalelerle artırmalarına yardımcı olacak pratik araçlar, içgörüler ve stratejiler sunmayı hedefleyen birbiriyle bağlantılı üç amaca sahiptir.

İlk amaç, gençlik çalışanlarını Genç Yetişkin Aktif Olmayan NEET Kadınların (YAINWs) beceri geliştirme ve sosyal bütünleşme yoluyla güçlendirmeleri için gerekli araçlarla donatmaktır. Montessori'nin kendi kendini yöneten ve deneysel öğrenmeye verdiği önem temel alınarak, el kitabı gençlik çalışanlarını genç kadınların yeteneklerini keşfedip geliştirebileceği, özgüven inşa edebileceği ve iş gücü piyasasına aktif katılım yolunda ilerleyebileceği destekleyici ortamlar yaratma konusunda yönlendirir. Montessori ilkelerinin ulaşılabilir bir özetini, NEET kadınların karşılaştığı engeller üzerine yapılan araştırmaları ve kişisel gelişim ile mesleki gelişimin bir arada nasıl ele alınabileceğini gösteren vaka çalışmalarını sunar.

## Bölüm 1 – Giriş

“MAYA Projesi, esnek, Montessori esinli bir öğrenme yaklaşımıyla NEET kadınlarını güçlendirir; onlara onurlarını geri kazandırır ve kapsayıcılığı teşvik eder.”

### 1.3 El Kitabının Amacı

İkinci amaç, gençlik çalışanlarının politika, araştırma ve uygulama arasındaki boşluğu kapatmasını sağlamaktır. İstihdam edilebilirliğin yalnızca teknik becerilerden ibaret olmadığını kabul eden el kitabı, Montessori'nin bireysel hıza ve özerkliğe saygısından esinlenerek yetişkin NEET öğrencilere uygun esnek bir eğitim çerçevesi sunar. Kişisel ve sosyal yetkinlikleri geliştirmeye yönelik yöntemler ile her öğrencinin çeşitli ihtiyaçlarına yanıt veren, kapsayıcı ve duygusal olarak güvenli öğrenme ortamlarının (fiziksel ya da dijital) nasıl tasarlanacağına dair yönergeler içerir.

Üçüncü amaç, gençlik çalışanlarını kendi toplulukları ve ağları içinde yenilikçilik öncüsü haline getirmektir. Montessori temelli yöntemler aracılığıyla bu el kitabı; yeni yaklaşımları test etmek, Genç Yetişkin Aktif Olmayan NEET Kadınların (YAINWs) kişisel hedefler ve yaşam projeleri belirlemesini teşvik etmek ve yerel paydaşlarla iş birlikleri kurmak için araçlar sunar. Ayrıca Montessori öğrenme modellerinin yerel ve ulusal düzeyde ölçeklenmesine yönelik stratejileri de teşvik ederek, gençlik çalışanlarının girişimlerinin erişimini ve sürdürülebilirliğini artırmalarına yardımcı olur.

Bu hedefler aracılığıyla el kitabı, gençlik çalışanlarını Montessori ilkelerinin temel değerlerine dayalı, öğrenci merkezli ve kişiye özel yollar tasarlayıp uygulayacak şekilde donatır. Güven inşa ederek, özerkliği besleyerek ve hem kişisel hem mesleki gelişimi destekleyerek bu yaklaşımlar, NEET kadınlarının öğrenmeye ve hayata kendi şartlarında yeniden katılmalarını sağlar. Nihayetinde, bu durum gençlik çalışanlarının kalıcı kapsayıcılık için birer katalizör olmasına yardımcı olur; genç kadınların yalnızca fırsatlara erişmesini değil, aynı zamanda dirençli ve kendi kendini yöneten bir gelecek inşa etmesini sağlar.

### 1.4 Yöntemsel Temel

Bu el kitabının temeli, gerçek deneyimlere ve derinlemesine dinlemeye dayanır. Genç Yetişkin Aktif Olmayan NEET Kadınların (YAINWs) karşılaştığı zorlukları ve Montessori ilkelerinin onların gelişimini nasıl destekleyebileceğini gerçekten anlamak için proje, doğrudan genç kadınlarla ve onlarla birlikte çalışan profesyonellerle etkileşim kurmuştur.

Avusturya, Türkiye, İtalya ve Portekiz genelinde amaç yalnızca veri toplamak değil, istatistiklerin ardındaki hikâyeleri de duymaktı. Yapılandırılmış anketler aracılığıyla 100'den fazla genç kadın ve 100'den fazla gençlik çalışanı, eğitimci ve sosyal hizmet uzmanı; eğitim, istihdam ve fırsatları kısıtlayan engeller konusundaki deneyimlerini paylaşmıştır.

## Bölüm 1 – Giriş

“MAYA Projesi, esnek, Montessori esinli bir öğrenme yaklaşımıyla NEET kadınlarını güçlendirir; onlara onurlarını geri kazandırır ve kapsayıcılığı teşvik eder.”

### 1.4 Yöntemsel Temel

Bu yanıtlar, birçok Genç Yetişkin Aktif Olmayan NEET Kadınların (YAINWs) günlük yaşamını tanımlayan zorluklar ve beklentiler hakkında zengin bir anlayış sunmuştur. Buna ek olarak, genç kadınlarla 10 odak grup oturumu düzenlenmiş ve onların yolculuklarını açıkça yansıtabilecekleri güvenli ve destekleyici alanlar sağlanmıştır. Bu oturumlar; mücadele, dayanıklılık ve umut dolu güçlü anlatılar ortaya çıkarmış, bu bakış açıları el kitabında yer alan pratik rehberliğin şekillenmesinde önemli rol oynamıştır.

Bu doğrudan etkileşimin yanı sıra, proje ulusal politikaları, sistemsel boşlukları ve Montessori ilkelerinden esinlenen gerçek eğitim girişimi örneklerini de incelemiştir. Bu örneklerin analizi; uygulamalı, saygılı ve uyarlanabilir öğrenme ortamlarının etkisini ve bu yaklaşımların genç kadınların farklı kültürel ve sosyo-ekonomik bağlamlarda kişisel ve mesleki gelişimlerini desteklemek için nasıl başarıyla uygulanabileceğini ortaya koymuştur.

**Hatırlatma: Montessori yöntemleri bireysel hız, kendi kendine yönlendirilen öğrenme ve saygılı etkileşim vurgular. Müdahalelerinizi tasarlarken bunları uygulayın.**

# Bölüm 2

## GENÇ YETİŞKİN AKTİF OLMAYAN NEET KADINLARIN GERÇEKLERİNİ ANLAMAK



**MAYA**  
Project Consortium

## BÖLÜM 2

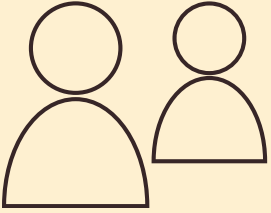
# BAĞLAMI ANLAMAK

### Dirençli Neet Kadınları



NEET kadınlar, sosyal, ekonomik ve kültürel engellerle örülü bir labirentte yol alan dirençli genç kadınlardır.

### Neet Kadınların Gerçekliklerini Anlamak



Avusturya, Türkiye, İtalya ve Portekiz genelinde yapılan görüşmeler, bu kadınların karşılaştığı ince ayrıntılı zorlukları ortaya koymaktadır.

### Araştırma ne gösteriyor:



- Yaklaşık %70'i dezavantajlı bölgelerde yaşıyor
- Kadınların %40 ila %50'si aile sorumlulukları temel engel olarak tanımlıyor

Hatırlatma: Gençlik çalışanları, NEET kadınların katılımını teşvik eden kapsayıcı, esnek ve güvene dayalı ortamlar oluşturmalıdır.

## Bölüm 2 – Bağlamı Anlamak

“Genç Yetişkin Aktif Olmayan NEET Kadınlar, sosyal, ekonomik ve kültürel engellerle örülü bir labirentte yol alan dirençli genç kadınlardır — kendi tercihleriyle değil, koşullar nedeniyle bağlantıları kopmuş; fakat bir fırsat verildiğinde yeniden bağ kurmaya hazırdırlar.”

### 2.1 Genç Yetişkin Aktif Olmayan NEET Kadınların Profili

- Genel demografik özellikler, karşılaşılan zorluklar ve istihdam ile sosyal bütünleşmeye dair engeller.
- Ulusal raporlar ve anketlerden elde edilen bulguların özeti.

### 2.2 İstihdam ve Sosyal Katılım Önündeki Engeller

- Yapısal, sosyo-ekonomik ve bireysel engeller,
- Odak grup görüşmelerinden ve masa başı araştırmalardan elde edilen içgörüler,

### 2.3 Genç Yetişkin Aktif Olmayan NEET Kadınların Gerçekliklerini Anlamak

Genç Yetişkin Aktif Olmayan NEET Kadınlarla çalışan gençlik çalışanları, dirençle örülü ancak çok katmanlı dışlanma hikâyeleriyle şekillenmiş yaşamlarla karşı karşıya gelir. Avusturya, Türkiye, İtalya ve Portekiz genelinde 100’den fazla kadın ve 100’den fazla profesyonelle yapılan görüşmelere dayanan bulgular, bu genç kadınların karşılaştığı ince ayrıntılı zorlukları ortaya koymaktadır. Bu içgörüler, Genç Yetişkin Aktif Olmayan NEET Kadınların kim olduğunu ve yollarını neyin şekillendirdiğini anlamak için değerli bir rehber sunar.

Genç Yetişkin Aktif Olmayan NEET Kadınlar homojen bir grup değildir; ancak ortak noktalara sahiptirler. 18–35 yaş arası, eğitimden, istihdamdan veya herhangi bir eğitim programından kopmuş kadınlardır. Ancak bu tanımlar yüzeyde kalır. Birçoğu, dezavantajlı kentsel alanlarda, uzak kırsal topluluklarda veya göçmen aileler içinde yaşamaktadır. Eğitim, çocuk bakımı, ulaşım veya istihdam gibi kaliteli hizmetlere erişimleri genellikle sınırlı veya hiç yoktur.

Birden fazla rolü aynı anda üstlenirler:

- Aile sorumlulukları kişisel hedeflerinin önüne geçen bakıcılar ve anneler.
- Okulu erken bırakmış bireylerden, kültürel veya ekonomik engeller nedeniyle geri planda kalmış üniversite mezunlarına kadar çeşitlilik gösteren eğitim geçmişlerine sahip kişiler,
- Güçlü topluluk bağlarına sahip olsalar da başkalarının doğal karşıladığı fırsatlardan yoksun bırakılan kadınlar,

## Bölüm 2 – Bağlamı Anlamak

“Genç Yetişkin Aktif Olmayan NEET Kadınlar, sosyal, ekonomik ve kültürel engellerle örülü bir labirentte yol alan dirençli genç kadınlardır — kendi tercihleriyle değil, koşullar nedeniyle bağlantıları kopmuş; fakat bir fırsat verildiğinde yeniden bağ kurmaya hazırdırlar.”

### 2.3 Genç Yetişkin Aktif Olmayan NEET Kadınların Gerçekliklerini Anlamak

Türkiye’de Genç Yetişkin Aktif Olmayan NEET Kadınlar, erken evliliklerin ve sınırlı kaynakların kadınların kamusal yaşama katılımını kısıtladığı muhafazakâr, kırsal bölgelerde yoğunlaşmaktadır. Avusturya’da güçlü bir mesleki eğitim sistemi olmasına rağmen, kırsal kasabalarda veya göçmen topluluklarında yaşayan genç kadınlar yine de sistemin dışında kalabilmektedir. Benzer şekilde İtalya ve Portekiz’de de Genç Yetişkin Aktif Olmayan NEET Kadınlar genellikle ekonomik olarak geride kalmış bölgelerde, özellikle güneyde veya iç kesimlerde, genç istihdamının sınırlı olduğu ve topluluk desteğinin parçalı olduğu yerlerde yoğunlaşmaktadır.

### 2.4 Gençlik Çalışanlarının Bilmesi Gerekenler: Karmaşık Gerçekliklerde Yol Almak

Genç Yetişkin Aktif Olmayan NEET Kadınlar, beklentilerin, ekonomik zorlukların ve kesintiye uğramış eğitim yolculuklarının kesişim noktasında yaşamaktadır. Genellikle ailelerine veya partnerlerine maddi olarak bağımlı olan bu kadınlar; yalnızca iş piyasasından veya öğrenme fırsatlarından değil, aynı zamanda kariyerlerinde veya eğitimlerinde ilerlemiş akranlarından da kopukluk hissederler. Gençlik çalışanları, çok farklı geçmişlere sahip kadınlarla karşılaşacaktır. Bazıları diplomaya veya hatta üniversite derecesine sahip olabilir, ancak kültürel ya da ailevi kısıtlamalar nedeniyle çalışmaya teşvik edilmezler. Diğerleri okulu erken bırakmış, resmi bir yeterliliğe sahip olmayan ve geçmiş eğitim mücadelelerinin yükünü taşımaktadır.

Aile sorumluluklarının sadece birer engel değil, her kararı şekillendiren günlük gerçeklikler olduğunu kabul etmek önemlidir. Birçok Genç Yetişkin Aktif Olmayan NEET Kadın için çocuklara, kardeşlere veya yaşlı aile üyelerine bakım sağlamak bir tercih değil; kişisel gelişime yer bırakmayan bir beklentidir. Bu sorumluluklar, eğitime veya istihdama geri dönme isteğinin önüne geçer.

Yalıtılmışlık da önemli bir rol oynar. Bu hem sosyal hem de coğrafi olabilir. Pek çok genç kadın; ulaşım, uygun fiyatlı çocuk bakımı veya güvenli kamusal alanlara erişimin sınırlı olduğu bölgelerde yaşar. Bu erişim eksikliği, yalnızca fırsatlardan değil, öğrenmeye veya işe yeniden katılımı destekleyebilecek sosyal ağlardan da kopukluk hissini artırır. Her durumda, Genç Yetişkin Aktif Olmayan NEET Kadınlar sadece fırsatların ortaya çıkmasını beklemeyebilir; çoğu zaman onları geride bırakan bir dünyada yol almaya çalışırlar.

## Bölüm 2 – Bağlamı Anlamak

“Genç Yetişkin Aktif Olmayan NEET Kadınlar, sosyal, ekonomik ve kültürel engellerle örülü bir labirentte yol alan dirençli genç kadınlardır — kendi tercihleriyle değil, koşullar nedeniyle bağlantıları kopmuş; fakat bir fırsat verildiğinde yeniden bağ kurmaya hazırdırlar.”

### 2.5 Onları Ne Geri Tutuyor?

Genç Yetişkin Aktif Olmayan NEET Kadınların karşılaştığı engeller çok katmanlıdır ve çoğu zaman birbirini pekiştirerek çalışma veya öğrenime katılımı uzak bir hedef haline getirir. En yaygın engellerden biri, destekleyici altyapının eksikliğidir. Uygun fiyatlı çocuk bakımı, özellikle düşük gelirli aileler için çoğunlukla ulaşılmazdır. Bu olmadan kadınlar kurslara katılamaz veya çalışamaz çünkü bakım sorumluluğu vazgeçilmez bir önceliktir. Ulaşım da sıkça karşılaşılan bir sorundur. Kentsel ortamlarda bile uzun yolculuklar, yüksek maliyetler ve güvenilmez toplu taşıma, Genç Yetişkin Aktif Olmayan NEET Kadınları mevcut fırsatlardan uzaklaştırır.

Yetişkin eğitimi genellikle katılımcıların geleneksel saatlerde serbest olduğu varsayımıyla planlanır; oysa aile sorumluluklarıyla uğraşan ya da hareketliliği kısıtlı olanların gerçeklikleri pek dikkate alınmaz. Programlar hakkındaki bilgiler çoğu zaman en çok ihtiyacı olan kadınlara ulaşmaz. Dil, kültürel farklılıklar ve kurumsal güvensizlik, özellikle göçmen ya da azınlık kökenli Genç Yetişkin Aktif Olmayan NEET Kadınların mevcut hizmetleri kullanmasını engeller. Genellikle toplumda güvenilir kanallar kullanılmadığı için bilgilendirme faaliyetleri yetersiz kalır; sunulanla ulaşılan arasında kopukluk oluşur. Ayrıca işgücü piyasasındaki toplumsal cinsiyet önyargıları da seçenekleri sınırlamaya devam eder. Genç Yetişkin Aktif Olmayan NEET Kadınlar, özellikle erkek egemen sektörlere geri dönmeye çalışırken veya işverenlerin aile sorumlulukları nedeniyle bağlılıklarını sorguladığı durumlarda, ayrımcılıkla karşılaştıklarını sıkça bildirirler.

Ekonomik güvencesizlik hem NEET durumunun nedeni hem de sürdürücüsüdür. Pek çok Genç Yetişkin Aktif Olmayan NEET Kadın sabit bir gelire sahip olmadan, ailelerine veya partnerlerine bağımlı yaşar. Bazı durumlarda, kültürel normlar genç kadınların finansal bağımsızlık aramasını bile engeller ve ev içi rolleri pekiştirir. Türkiye gibi yerlerde genç kadınlar çoğu zaman yetişkinlik döneminde bile maddi olarak ailelerine bağımlı kalırlar. İtalya ve Portekiz’de ekonomik krizlerin etkileri, istekli kadınların bile anlamlı ve istikrarlı bir iş bulmakta zorlanmasına yol açmıştır.

Yerel işgücü piyasalarının zayıf olduğu yerlerde kısa vadeli veya kayıt dışı işler, kadınlara çok az teşvik veya istikrar sunar. Avusturya’da birçok kadın düşük ücretli, güvencesiz işlerde sıkışıp kalır ve daha sürdürülebilir bir işe geçiş yapamaz. Gençlik çalışanları yalnızca öğrenme fırsatları sunmakla yetinmemelidir.

## Bölüm 2 – Bağlamı Anlamak

“Genç Yetişkin Aktif Olmayan NEET Kadınlar, sosyal, ekonomik ve kültürel engellerle örülü bir labirentte yol alan dirençli genç kadınlardır — kendi tercihleriyle değil, koşullar nedeniyle bağlantıları kopmuş; fakat bir fırsat verildiğinde yeniden bağ kurmaya hazırdırlar.”

### 2.5 Onları Ne Geri Tutuyor?

Ekonomik gerçeklikleri ele almak; mali destek, ulaşım yardımı veya esnek programlama sunmanın katılım ve geri çekilme arasındaki farkı yaratabileceğini kabul etmek anlamına gelir. Kadınların sahip olduğu becerilerle piyasada talep edilen beceriler arasındaki uyumsuzluk da hayal kırıklığını artırır. Birçok kadın daha iyi rolleri hedefler ancak gerekli nitelikleri elde etmek için maddi, eğitimsel veya lojistik imkânlardan yoksundur. Bazen bürokratik engeller, devlet destekli eğitimlere erişimi engeller ve birçok kadını cesaretini kaybedip pasif kalmaya iter. Görünür zorlukların ötesinde, derin duygusal ve psikolojik engeller vardır.

Pek çok Genç Yetişkin Aktif Olmayan NEET Kadın düşük özsaygı, başarısızlık korkusu ve kurumlara güvensizlik yükünü taşır. Okuldan dışlanma, destekleyici olmayan öğretmenler veya etkisiz iş bulma hizmetleri gibi geçmiş deneyimler iz bırakmıştır. Genellikle başarılı olabileceklerine dair inançları zayıftır ve yeniden denemeleri durumunda yargılanmaktan korkarlar. İzolasyon bu durumu daha da ağırlaştırır. Yıllarca okuldan veya işten uzak kalmak, sosyal çevrelerin daralmasına yol açar; bu da yalnızlık, bazen de depresyon veya kaygıya neden olur. Sınıfa veya iş yerine geri dönme fikri, özellikle daha genç ve kendine güveni yüksek akranların arasında, yoğun stres yaratabilir.

Sabır ve empati anahtardır. Genç Yetişkin Aktif Olmayan NEET Kadınlarla başarı; onları zorlamakla değil, kendilerini güvende, değerli ve anlaşıldıklarını hissettikleri alanlar yaratmakla mümkündür. Bu grup için ruh sağlığı desteği kitledir. Duygusal iyi oluşlarına dikkat edilmezse, en iyi tasarlanmış programlar bile katılımcıları kaybedebilir; çünkü kendi iç mücadeleleriyle başa çıkamayanlar sessizce uzaklaşır.

### 2.6 Araştırma Ne Gösteriyor: Gerçekliklere Kısa Bir Bakış

Ortak ülkelerde yürütülen araştırma, Genç Yetişkin Aktif Olmayan NEET Kadınların karşılaştığı gerçekliklere dair net ve kimi zaman çarpıcı bir tablo sunmaktadır. Bu kadınların yaklaşık %70'i hizmetlere erişimin coğrafi, altyapısal veya sosyal dışlanma nedeniyle kısıtlı olduğu dezavantajlı, marjinal bölgelerde yaşamaktadır.

## Bölüm 2 – Bağlamı Anlamak

“Genç Yetişkin Aktif Olmayan NEET Kadınlar, sosyal, ekonomik ve kültürel engellerle örülü bir labirentte yol alan dirençli genç kadınlardır — kendi tercihleriyle değil, koşullar nedeniyle bağlantıları kopmuş; fakat bir fırsat verildiğinde yeniden bağ kurmaya hazırdırlar.”

### 2.6 Araştırma Ne Gösteriyor: Gerçekliklere Kısa Bir Bakış

Ortak ülkelerde yürütülen araştırma, Genç Yetişkin Aktif Olmayan NEET Kadınların karşılaştığı gerçekliklere dair net ve kimi zaman çarpıcı bir tablo sunmaktadır. Bu kadınların yaklaşık %70'i hizmetlere erişimin coğrafi, altyapısal veya sosyal dışlanma nedeniyle kısıtlı olduğu dezavantajlı, marjinal bölgelerde yaşamaktadır. Bakıcılık, en yaygın zorluklardan biri olmaya devam etmekte; kadınların %40 ila %50'si aile sorumluluklarını eğitime veya istihdama geri dönmelerini engelleyen temel faktör olarak tanımlamaktadır. Pek çoğu için bu roller kültürel beklentilere ve günlük zorunluluklara derinlemesine yerleşmiş olup, kişisel hedeflere çok az alan bırakmaktadır.

Eğitim düzeyi de önemli bir engel oluşturmaktadır. Kadınların yarısından fazlası resmi bir yeterliliğe sahip değildir ve birçoğu için geleneksel eğitim biçimlerine geri dönmek ulaşılmaz görünmektedir — ya geçmişteki olumsuz deneyimler yüzünden ya da mevcut sistemler kendi gerçekliklerini göz önünde bulundurmadığı için. Maddi sıkıntılar bu sorunları daha da derinleştirmektedir. Kadınların %60'ı, mali kısıtlamaların öğrenme veya çalışma fırsatlarına erişimlerini engelleyen başlıca etken olduğunu belirtmektedir. Kurs, ulaşım ya da çocuk bakımının maliyeti çoğu zaman katılımı imkânsız bir tercih haline getirmektedir. Duygusal engeller de aynı derecede etkilidir; Genç Yetişkin Aktif Olmayan NEET Kadınların %70'i, eğitim veya iş gücü piyasasına yeniden dahil olma düşüncesinin kendilerinde kaygı veya korku yarattığını ifade etmektedir. Bu duygular çoğunlukla geçmişte yaşanan başarısızlık, reddedilme ya da sistematik dışlanma deneyimlerine dayanmaktadır. Belki de en dikkat çekici veri şudur ki; bu kadınların %30'undan daha azı kendilerine uygun veya destekleyici bir eğitime katılmıştır. Bu durum, gerçek ihtiyaçlarını ve koşullarını yansıtan yaklaşımlara duyulan acil gereksinimi ortaya koymaktadır.

**Hatırlatma:** Genç Yetişkin Aktif Olmayan NEET Kadınlar, eğitimden ve istihdamdan kopmalarına yol açan örtüşen yapısal, duygusal ve ekonomik engellerle karşı karşıyadır. Gençlik çalışanlarının, bu kadınların gerçek yaşamlarını yansıtan kapsayıcı, esnek ve güvene dayalı öğrenme ortamları oluşturmaları gerekmektedir.

## Bölüm 3

# MONTESSORI YÖNTEMİNİN ROLÜ



**MAYA**  
Project Consortium

# MONTESORİ YÖNTEMİNİN ROLÜ

## Neden Montessori?



NEET kadınlara saygı, özerklik ve gerçek yaşamla bağlantılı, güvenli öğrenme sunar.

## Bireye Saygı



Her kadının deneyimine ve hızına saygı

## Bağımsızlık



Kendi seçimlerini yapma, özerklik

## Deneyimsel Öğrenme



Uygulamalı, gerçek yaşama bağlı

## Destekleyici Ortam ve Öz-Yönelimli Öğrenme



Güvenli, kapsayıcı öğrenme alanı, Kendi yolunu çizebilme gücü

## Bölüm 3 – Montessori Yönteminin Rolü

“MAYA Projesi, özellikle bireye saygı ilkesine dayanan Montessori yaklaşımını, Avrupa genelindeki NEET kadınlara kişiselleştirilmiş, kültürel olarak hassas ve duygusal açıdan güvenli öğrenme deneyimleri sunarak esnek, öğrenen odaklı ortamlar yaratmak için uyarlamaktadır.”

### 3.1 Neden Montessori?

Gençlik çalışanları için Genç Yetişkin Aktif Olmayan Kadınlara anlamlı destek sunmanın yollarını ararken, Montessori Yöntemi saygılı, yenilikçi ve oldukça uygun bir yaklaşım sunar. İlk olarak çocuklar için geliştirilmiş olsa da temel ilkeleri geleneksel eğitim ve sosyal sistemler tarafından dışlanmış hisseden yetişkinler üzerinde de derin etkiler yaratmıştır. Montessori'nin özünde öğrenmenin en güçlü hâlinin, bireyin tüm varlığına—deneyimlerine, ihtiyaçlarına ve potansiyeline—saygı gösterildiğinde gerçekleşeceği anlayışı vardır.

Montessori, Genç Yetişkin Aktif Olmayan Kadınların katı yapılarla uymasını talep etmez; bunun yerine onların güçlü yönlerini yeniden keşfetmeleri, özgüvenlerini yeniden inşa etmeleri ve öğrenmeye kişisel ve güçlendirici yollarla katılmaları için bir alan sunar. Her kadına çözülmesi gereken bir “sorun” olarak değil, meraklı, gelişebilen ve kendi yolunu çizebilen bir birey olarak bakar.

### 3.2 Montessori İlkeleri Genç Yetişkin Aktif Olmayan Kadınlar İhtiyaçlarını Nasıl Karşılar?

Montessori'nin saygı ve özerklik temeli kritiktir. Her öğrenen, kendine özgü güçlü yönleri, deneyimleri ve hedefleri olan bir birey olarak görülür. Geçmiş başarısızlıkların veya dışlanmanın yükünü taşıyan pek çok Genç Yetişkin Aktif Olmayan Kadınlar için bu tanınma dönüştürücü bir etki yaratır. Ne eksikleri söyler ve hatırlatılır ne de sürekli eksik oldukları ima edilir; aksine, sahip olduklarını keşfetmeleri ve gitmek istedikleri yönü belirlemeleri için cesaretlendirilirler.

Yöntem, öz-yönelimli öğrenmeyi teşvik eder; kadınlar kendi hedeflerini belirler, neyi ve nasıl öğreneceklerine karar verir ve kendi hızlarında ilerlerler. Uygulamada bu, değer verdikleri bir beceriye odaklanmayı seçmek, bağımsız olarak küçük bir proje yürütmek ya da ilgilerini çeken grup etkinliklerine katılmak anlamına gelebilir. Montessori'nin “hazırlanmış çevre” kavramı—güvenli, kapsayıcı ve davetkâr bir ortam tasarlama anlayışı—çoğu zaman resmî eğitimle ilişkilendirilen korku ve kaygıyı azaltır. Bu ortamda kadınlar yargılanmadan ve baskı hissetmeden kendilerini değerli ve saygın hisseder, öğrenmeye açık olurlar. Burada öğrenme, teoriden uzak, uygulamalı ve deneyim temellidir, gerçek hayata doğrudan bağlanır. Soyut dersler yerine Genç Yetişkin Aktif Olmayan Kadınlar anlamlı ve pratik etkinliklere katılır—örneğin, bir iş görüşmesini prova etmek, küçük bir topluluk projesi planlamak ya da bir el işi üretmek gibi.

## Bölüm 3 – Montessori Yönteminin Rolü

“MAYA Projesi, özellikle bireye saygı ilkesine dayanan Montessori yaklaşımını, Avrupa genelindeki NEET kadınlara kişiselleştirilmiş, kültürel olarak hassas ve duygusal açıdan güvenli öğrenme deneyimleri sunarak esnek, öğrenen odaklı ortamlar yaratmak için uyarlamaktadır.”

### 3.2 Montessori İlkeleri Genç Yetişkin Aktif Olmayan Kadınlar İhtiyaçlarını Nasıl Karşılar?

Bu deneyimler hem özgüveni hem de gerçek yaşam becerilerini geliştirir, öğrenmenin hem faydalı hem de keyifli olabileceğini gösterir. En önemlisi, Montessori içsel motivasyonu besler. İlerleme başkalarıyla kıyaslanarak değil, kişisel gelişimle ölçülür. Genç Yetişkin Aktif Olmayan Kadınlara kendi ilerlemelerine değer vermeyi öğrenir; bu ilerleme ne kadar küçük olursa olsun devam etmeye ve başarılı olabileceklerine inanmaya teşvik eder.

### 3.3 Gençlik Çalışanlarının Rolü: Değişimin Kolaylaştırıcıları

Bu yaklaşımda gençlik çalışanları, sabit içerik aktaran öğretmenler değildir; onlar kolaylaştırıcı, rehber ve gözlemcilerdir. Görevleri, her bir kadının ihtiyaçlarına göre uyum sağlamak, dinlemek ve destek olmaktır; böylece öğrenmenin yaşayabileceği koşulları yaratırlar. Baskı ve yargı yerine seçim, saygı ve cesaretlendirme ortamı oluştururlar. Montessori'nin yetişkin öğrenenler için önemi, Malcolm Knowles'un andragoji yaklaşımı gibi modern eğitim teorileriyle de desteklenir.

Bu teoriler de öz-yönelim, yaşam deneyimi ve gerçek yaşamla bağlantılı öğrenmeye değer verir. Montessori'nin katkısı ise bu değerleri günlük öğrenme ortamlarında hayata geçirmeye yönelik derin, uygulanabilir bir yöntem sunmasıdır. Genç Yetişkin Aktif Olmayan Kadınlar için yeniden öğrenmek sadece beceri kazanmaktan ibaret değildir; kontrolü geri almak, kendilerine duydukları güveni yeniden inşa etmek ve yeni olasılıkları hayal edebilmek demektir.

Montessori esinli yöntemler, duygusal iyi oluşu, sosyal bağı ve bilişsel gelişimi destekleyerek izolasyondan katılıma giden bir yol sunar. Bu yaklaşımı kullanan gençlik çalışanları, kadınların pasif alıcılar olmaktan çıkıp kendi yolculuklarının aktif katılımcıları olmalarına yardımcı olurlar. Özerklik, saygı ve pratik destekle Genç Yetişkin Aktif Olmayan Kadınlar, itildikleri için değil; güçlendirildikleri için kişisel ve mesleki gelişim yolunda anlamlı adımlar atabilirler.

Montessori bir yöntemden fazlasıdır; her bireyin gelişebileceğine dair bir inanç felsefesidir ve bu inancı gerçeğe dönüştürmeye kendini adanmışlar için güçlü bir araçtır.

## Bölüm 3 – Montessori Yönteminin Rolü

“MAYA Projesi, özellikle bireye saygı ilkesine dayanan Montessori yaklaşımını, Avrupa genelindeki NEET kadınlara kişiselleştirilmiş, kültürel olarak hassas ve duygusal açıdan güvenli öğrenme deneyimleri sunarak esnek, öğrenen odaklı ortamlar yaratmak için uyarlamaktadır.”

### 3.4 Montessori Yönteminin İlkeleri

Özünde Montessori Yöntemi bir eğitim tekniğinden fazlasıdır; öğrenenleri bütün bireyler olarak gören ve doğru ortam sağlandığında gelişebileceklerine inanan bir bakış açısıdır. Dr. Maria Montessori tarafından bir asırdan fazla bir süre önce geliştirilen bu yaklaşım; saygı, özerklik, deneyimsel öğrenme, duygusal güvenlik ve öz-yönetime dayanır. Geleneksel olarak çocuklarla ilişkilendirilse de, bu ilkeler dikkatle yetişkinlere uyarlandığında da olağanüstü etki yaratmıştır (özellikle geleneksel sistemler tarafından yarı yolda bırakılmış Genç Yetişkin Aktif Olmayan NEET Kadınlar için). Bu kadınlar; dışlanmışlık, düşük özgüven ve yaşam zorluklarının yükünü taşırlar ve yalnızca bir iş eğitimi değil, kendilerine olan inançlarını geri kazandıracak alanlara ihtiyaç duyarlar.

Montessori yaklaşımı, kadınların sadece bilgi alıcısı değil, kendi yolculuklarının aktif, saygı gören katılımcıları olabildikleri öğrenme ortamları yaratarak bu ihtiyaca cevap verir. MAYA projesinin İtalya, Avusturya, Portekiz ve Türkiye’deki uygulamalarında bu ilkeler farklı şekillerde hayata geçirilmiş, gençlik çalışanlarına bunları nasıl pratiğe dökebileceklerine dair somut örnekler sunmuştur.

#### Bireye Saygı

Montessori felsefesinin kalbinde, her öğrenenin eşsiz ve bütün bir birey olarak tanınmasına yönelik sarsılmaz bir bağlılık yatar. Bireyselliğe duyulan bu saygı, sadece pedagojik bir tercih değildir; özellikle ihmalkârlık, yargılanma ve görünmezlik gibi deneyimlerle gelen Genç Yetişkin Aktif Olmayan NEET kadın için dönüştürücü bir güçtür. Bu bağlamda saygı, sadece nazik olmak değildir; her kadının deneyiminin, kendi hızının ve özel güçlü yönlerinin öğrenme yolculuğunu belirlemesine izin vermek demektir. MAYA projesinde bu ilke; farklı ama her zaman derinlemesine kişisel yollarla hayata geçirilmiştir.

Türkiye’de, Nizip Halk Eğitim Merkezi’nde saygı, dinlemekle başladı. Oraya gelen kadınlar, katmanlı ve çoğu zaman zorlu geçmişlere sahipti—bazıları bakıcılık sorumluluklarıyla yerinden edilme travmasını bir arada taşıyan genç annelerdi, bazıları ise muhafazakâr normlarla kısıtlanmış yerel kadınlardı. Kolaylaştırıcılar, hazır olduğunu varsaymadı ya da katı bir müfredat dayatmadı. Bunun yerine, gerçek hayata yanıt veren esnek bir öğrenme ortamını birlikte oluşturdular.

## Bölüm 3 – Montessori Yönteminin Rolü

“MAYA Projesi, özellikle bireye saygı ilkesine dayanan Montessori yaklaşımını, Avrupa genelindeki NEET kadınlara kişiselleştirilmiş, kültürel olarak hassas ve duygusal açıdan güvenli öğrenme deneyimleri sunarak esnek, öğrenen odaklı ortamlar yaratmak için uyarlamaktadır.”

### 3.4 Montessori Yönteminin İlkeleri

Oturlar açık kapılı şekilde tasarlandı: anneler çocuklarını getirebiliyor, bunaldıklarında ara verebiliyor veya ihtiyaçlarına göre alternatif etkinlikler talep edebiliyordu. Pek çoğu için bu, yaşam koşullarının bir engel değil; neyi, nasıl öğreneceklerini şekillendiren temel bir unsur olduğu ilk ortamdı. Bu ortam, her öğrenenin onurunu kabul etti; kadınların zorluklarına rağmen değil, tam da o zorluklar aracılığıyla görünür ve saygıdeğer hissetmelerini sağladı. Kültürel hassasiyet ve duygusal güvenlik çerçevesinde inşa edilen bu alanda, kadınlar eğitimi kişisel ve mümkün bir alan olarak keşfetmeye başladılar. (EK IV – Ulusal Vaka Çalışmaları TR)

İtalya’da, Lombardiya’daki “Kişiselleştirilmiş Öğrenme Yollarıyla Güçlenme Projesi”, saygı ilkesini kişiye özel öğrenme yolculuklarına dönüştürdü. Kolaylaştırıcılar içeriğe değil, sohbete odaklanarak başladılar—her katılımcıyla oturup geçmişini, beklentilerini ve kullanılmamış güçlü yönlerini keşfettiler. Bir kadın için saygı, konaklama alanına olan ilgisinin desteklenmesiydi; bir diğeri için dijital hikâye anlatıcılığı becerileri geliştirme fırsatıydı. Bazıları el sanatları yoluyla kendini ifade etti, somut üretimlerle ses buldu. Program tek tipleştirmeden kaçındı. Hiçbir öğrenme planı diğere benzemediyse, bu bilinçli bir tercihtir. Her kadının seçimini onaylayıp öğrenme sürecini buna göre uyarlayarak, projede sürdürülebilir katılım sağlandı. Katılımcılar sadece gelmekle kalmadı, sürece yatırım yaptılar; çünkü ortam, baştan itibaren onların özerkliğine saygı duyuyordu. Bir kolaylaştırıcının dediği gibi: “Seçimlerine saygı duyduğumuzda, onlar da sürece saygı duydu.”.

Avusturya’da, saygı yaklaşımı gözlem ve nazik kolaylaştırıcılık temeline dayandı. Yıllarını bakıcılık rollerinde veya resmî eğitimin kıyısında geçirmiş pek çok kadın, aktiviteye aceleyle dâhil edilmedi. Eğitimciler ilk oturumlarda yalnızca gözlem yaptı—beden dili, tereddütler ve ilgi kıvılcımlarına dikkat ettiler. Bazı kadınlar kendiliğinden ifade sanatlarına yönelerek yaratıcılığı öğrenmeye güvenli bir giriş noktası olarak kullandı. Diğerleri proje planlaması veya dijital atölye gibi daha yapılandırılmış görevleri tercih ederek düzen ve öngörülebilirlik aradı. Bu sabırlı saygı, güven ortamı oluşturdu. Katılımcılar uyum sağlama veya performans gösterme baskısı hissetmedi; bunun yerine oturumları kendi girdileriyle şekillendirerek sürecin sahipliğini kademeli olarak üstlendiler. Görülmek ve kendi hızında ilerlemeye izin verilmek, birçok kadın için yeni ve güçlendirici bir deneyim oldu; bu da pasif katılımı aktif katılıma dönüştürdü.

## Bölüm 3 – Montessori Yönteminin Rolü

“MAYA Projesi, özellikle bireye saygı ilkesine dayanan Montessori yaklaşımını, Avrupa genelindeki NEET kadınlara kişiselleştirilmiş, kültürel olarak hassas ve duygusal açıdan güvenli öğrenme deneyimleri sunarak esnek, öğrenen odaklı ortamlar yaratmak için uyarlamaktadır.”

### 3.4 Montessori Yönteminin İlkeleri

Portekiz’de, saygı otobiyografik hikâye anlatımıyla ortaya çıktı—kadınların sesini öğrenme ortamının merkezine yerleştiren bir uygulama. Günlükler, yansıtıcı egzersizler ve kolaylaştırılmış grup tartışmaları, katılımcıları çoğu zaman ilk kez kamusal bir alanda kendi hikâyelerini anlatmaya davet etti. Direnç ve mücadele dolu bu hikâyeler yalnızca terapötik değildi; aynı zamanda temel yapı taşıydı. Kadınlar yolculuklarını yazıp anlattıkça, grup bir sınıf olmaktan çıkıp bir topluluğa dönüştü. Öğrenme artık soyut değildi; her bireyin gerçekliğine derinden köklenmişti. Kolaylaştırıcılar bu anlatıları düzeltmedi veya yönlendirmedi—onları onaylayarak kırılmanın bir güç olduğu saygılı bir alan yarattılar. Kişisel tarihin değerli bir içerik olarak tanınması, dinamiği dönüştürdü; katılımcılar deneyimlerinin yalnızca tanındığını değil, büyümeleri için gerekli ve onurlandırıldığını hissetti.

#### Bağımsızlığın Teşvik Edilmesi

Montessori felsefesinde bağımsızlık yalnızca pratik bir beceri değil; aynı zamanda derin bir zihniyet değişimidir. Yönlendirilmekten kendini yönetmeye, dış onaya bağlı olmaktan kendi yargısına güvenmeye geçiştir. Yıllarca onlara neleri yapamayacakları söylenen pek çok Genç Yetişkin Aktif Olmayan NEET kadın için bu özerklik duygusunu geri kazanmak hem güçlendirici hem de hayati önemdedir. Montessori, seçimin sadece mümkün değil, teşvik edildiği ortamlar yaratır—kadınlar yalnızca içerik öğrenmekle kalmaz, kendi gelişimlerini nasıl yöneteceklerini de öğrenirler.

Avusturya’da, Tirol Dijital Güçlenme Programı kadınlara bu özerkliği kullanmaları için dinamik bir platform sundu. Programa katılan her kadın, dijital okuryazarlık, iyi oluş, etkinlik planlama ve finansal yönetim gibi tematik atölyelerden kendi öğrenme yolculuğunu birlikte tasarladı. Bu atölyeler varsayılan ihtiyaçlara göre önceden atanmadı; seçim tamamen kadınlara bırakıldı ve kolaylaştırıcılar öğretmen değil rehber olarak destek sağladı. Bu bilinçli seçim eylemi katılımcılara yolları üzerinde anında sahiplenme hissi verdi. Sadece katılmıyor; aynı zamanda yaratıyorlardı. Haftalar ilerledikçe kadınlar sadece sınıf içinde değil, daha geniş yaşamlarında da kontrol duygularının arttığını bildirdiler; karar verme ve problem çözme becerilerini öğrenme alanının ötesinde de uygulamaya başladılar.

Türkiye’de, bağımsızlık, bir dizi Hane Bütçesi ve Yaşam Becerileri atölyesi aracılığıyla kök saldı.

## Bölüm 3 – Montessori Yönteminin Rolü

“MAYA Projesi, özellikle bireye saygı ilkesine dayanan Montessori yaklaşımını, Avrupa genelindeki NEET kadınlara kişiselleştirilmiş, kültürel olarak hassas ve duygusal açıdan güvenli öğrenme deneyimleri sunarak esnek, öğrenen odaklı ortamlar yaratmak için uyarlamaktadır.”

### 3.4 Montessori Yönteminin İlkeleri

Kaynakları sınırlı haneleri yöneten pek çok kadın, günlük gerçekliklerine uygun bütçe araçlarıyla çalışmaya davet edildi. Pasif bir şekilde finansal tavsiye almak yerine gerçek senaryoları incelediler: bir ayın giderlerini planlamak, kişisel hedefler için potansiyel tasarrufları değerlendirmek ve hatta küçük ölçekli ev temelli girişimler tasarlamak gibi. Oturumlar katılımcıların bireysel mali hedefler belirlemesini ve ilerlemelerini takip etmelerini teşvik etti. Bu, yalnızca ekonomik konularda irade duygusunu geri kazandırmakla kalmadı; aynı zamanda çoğu zaman “sadece ev içi” olarak küçümsenen günlük kararları, geçerli ve güçlendirici bağımsızlık eylemleri olarak yeniden çerçeveledi. Kaynak yönetiminde güven kazandıkça pek çok kadın, ev gelirine katkıda bulunmaktan çocuklarının eğitimi için adım atmaya kadar daha büyük hedefler dile getirmeye başladı.

İtalya’da, Kişiselleştirilmiş Öğrenme Yollarıyla Güçlenme Projesi bağımsızlığın uygulamada en canlı örneğini sundu. Burada her kadın, kendi ilgi alanına ve yaşam bağlamına dayalı olarak kendi mikro girişim projesini tasarlamaya ve geliştirmeye teşvik edildi. Bazıları el yapımı ürünlere—takılar, tekstil, seramik—yönelirken, diğerleri dijital platformları benimsedi, hizmet veya fikir tanıtımı için sosyal medya stratejileri tasarladı. Kolaylaştırıcılar araçlar sundu, ancak içerik asla dikte edilmedi. Kadınlar iş modeli hazırlamayı, lojistik planlamayı ve pazar dinamiklerini düşünmeyi öğrendi—tüm bunları kendi rotalarını çizerek yaptılar. Süreç son derece kişiseldi: Başta tereddütlü bir katılımcı, fotoğrafçılığa olan tutkusunu keşfetti ve serbest çalışan bir iş kurmak üzere bir portfolyo oluşturmaya başladı. Bu dönüşüm—belirsizlikten eyleme geçiş—öğrenenlere seçim hakkı verildiğinde, keşfedilmemiş yeteneklerin ortaya çıkacağına inanan Montessori ilkesinin bir sonucu olarak mümkün oldu.

### Deneyimsel ve Uygulamalı Öğrenme

Montessori eğitimi, bilginin en iyi eylem yoluyla edinileceği inancına dayanır. Geleneksel, soyut eğitimden kopuk hisseden pek çok YAINW için, gerçek yaşam deneyimlerini yansıtan görevlerle doğrudan ilgilenmek hem güçlendirici hem de dönüştürücü olabilir. Pratik, uygulamalı etkinlikler bu kadınlara yalnızca yeni beceriler kazandırmakla kalmaz; aynı zamanda çabalarının anında, anlamlı sonuçlar doğurduğunu görmelerini sağlar ve yeterlilik ile irade duygularını pekiştirir. MAYA projesi genelinde deneyimsel öğrenme, teoriden gerçeğe, pasif öğrenmeden aktif katılıma bir köprü işlevi gördü.

## Bölüm 3 – Montessori Yönteminin Rolü

“MAYA Projesi, özellikle bireye saygı ilkesine dayanan Montessori yaklaşımını, Avrupa genelindeki NEET kadınlara kişiselleştirilmiş, kültürel olarak hassas ve duygusal açıdan güvenli öğrenme deneyimleri sunarak esnek, öğrenen odaklı ortamlar yaratmak için uyarlamaktadır.”

### 3.4 Montessori Yönteminin İlkeleri

Portekiz’de, Topluluk Hikâye Anlatımı ve Rol Yapma Girişimi, kadınlara derinlemesine, duygusal olarak yankı uyandıran bir öğrenme biçimi sundu. Ders kitabı senaryolarına odaklanmak yerine, katılımcılar günlük hayatta karşılaşılabilecekleri zorlukları yansıtan gerçek yaşam simülasyonlarına davet edildi. İş görüşmesi pratiği yalnızca soruları ezberlemekle sınırlı değildi; çoğu için ilk kez kendilerini kendinden emin, yetkin bir profesyonel olarak hayal etmeleri anlamına geliyordu. Rol yapma egzersizleri işyeri konuşmalarına, topluluk önünde konuşmaya ve sosyal hizmetlerle iletişime kadar uzandı—kadınlara daha önce göz korkutucu gelen ortamlarda kendilerini ifade edebilme araçlarını sağladı. Bu simülasyonların ötesinde, girişim sanatsal ve işbirlikçi görevleri de içeriyordu.

Öne çıkan örneklerden biri, topluluk duvar resimleri oluşturma çalışmasıydı; burada kadınlar kişisel ve kolektif hikâyelerini sanat yoluyla ifade ettiler. Bu somut ve görsel deneyim, katılımcıların birbirleriyle bağ kurmasına, sosyal bağlar geliştirmesine ve öğrenme alanı üzerinde sahiplik duygusu oluşturmaya yardımcı oldu. Birlikte resim yapmak, direniş ve umut temalarını tartışmak, grubu birer öğrenenden ortak bir anlatının yaratıcısına dönüştürdü. Bu faaliyetler sayesinde deneyimsel öğrenme yalnızca beceri inşa etmedi; aynı zamanda özgüveni, duygusal ifadeyi ve aidiyet duygusunu da güçlendirdi.

Avusturya’da, deneyimsel öğrenme günlük iş yaşamı gereksinimlerini yansıtan pratik görevlerle kusursuz şekilde bütünleştirildi. Bütçeleme ve Topluluk Etkinliği Planlama modülleri bu yaklaşımın temel unsurlarıydı. Bütçeleme oturumlarında kadınlar gerçek rakamlarla çalıştı, simüle edilmiş hane ya da proje bütçelerini yönetti. Bu alıştırımlar yalnızca sayısal okuryazarlığı geliştirmekle kalmadı; karar verme ve önceliklendirme becerilerini de güçlendirdi—bu beceriler hem kişisel hem de profesyonel bağlamlar için hayatiydi. Daha da önemlisi, Topluluk Etkinliği Planlama projesi katılımcılara liderlik rolleri üstlenme fırsatı verdi. Birlikte bir topluluk etkinliğinin tasarlanması, organize edilmesi ve hayata geçirilmesi sürecinde lojistik yönetim, tanıtım ve dış paydaşlarla koordinasyon gibi görevler üstlendiler. Bu süreç boyunca kadınlar iletişim, müzakere, takım çalışması ve zaman yönetimi becerilerini destekleyici ve yapılandırılmış bir ortamda uyguladılar. Projenin uygulamalı doğası, öğrenme çıktılarının somut olmasını sağladı: Etkinliğin kendisi, yetkinliklerinin bir kanıtıydı. Birçok katılımcı için etkinliğin başarıyla tamamlanması, onları pasif yararlanıcılar konumundan topluluk içinde aktif katkı sunan bireylere dönüştüren bir dönüm noktası oldu.

## Bölüm 3 – Montessori Yönteminin Rolü

“MAYA Projesi, özellikle bireye saygı ilkesine dayanan Montessori yaklaşımını, Avrupa genelindeki NEET kadınlara kişiselleştirilmiş, kültürel olarak hassas ve duygusal açıdan güvenli öğrenme deneyimleri sunarak esnek, öğrenen odaklı ortamlar yaratmak için uyarlamaktadır.”

### 3.4 Montessori Yönteminin İlkeleri

İtalya’da, Satış Simülasyonu ve Mikro-Girişim Geliştirme Girişimi, girişimcilik dünyasını sınıf ortamına taşıyarak soyut kavramları deneyimlere dönüştürdü. Kadınlar iş döngüsünün her aşamasına katıldı: ürün fikirleri geliştirdiler, el yapımı ürünler (takılar, tekstil ürünleri gibi) ürettiler, fiyatlandırma stratejileri belirlediler, pazarlama materyalleri tasarladılar ve simüle edilmiş bir pazarda müşteri etkileşimlerini yönettiler. Bu soyut bir öğrenme değildi—tam tersine, kapsayıcı, dinamik ve uygulamalıydı. Her katılımcı kendi projesinin sahipliğini üstlendi; maliyet yönetimi, kalite kontrolü ve tanıtım gibi zorluklarla başa çıktı. Kolaylaştırıcılar rehberlik sundu ancak kadınların önderlik etmesine izin vererek hem başarıları hem de gerçek dünya girişimciliğinin derslerini deneyimlemelerini sağladı.

Bu süreç sadece iş becerileri kazandırmakla kalmadı; özgüven de inşa etti. Daha önce kendi yeteneklerinden şüphe duyan kadınlar, bir girişimi yönetebileceklerine, görevleri planlayıp kararlar alabileceklerine inanmaya başladılar. Pazar simülasyonu yalnızca bir eğitim alıştırması değildi; öğrenmenin yaparak gerçekleştiği, başarının yalnızca kârda değil; gurur ve güçlenme duygusunda da ölçüldüğü dönüştürücü bir deneyimdi.

### Destekleyici Bir Ortamın Teşvik Edilmesi

Genç Yetişkin Aktif Olmayan NEET Kadınlar için eğitime veya mesleki gelişime geri dönüş yolculuğu çoğu zaman duygusal yaralarla gölgelenir—geçmiş başarısızlıklar, sosyal dışlanma veya sürekli bir öz şüphe hali. Bu tür durumlarda destekleyici ve duygusal olarak güvenli bir ortam bir lüks değil; büyümenin inşa edildiği temel zemindir. Montessori yaklaşımı bunu derinlemesine kavrar; öğrenenlerin saygı gördüğü, dinlendiği ve değişime doğru ilk adımları atacak kadar güvende hissettikleri alanlar yaratır. MAYA projesinde bu tür ortamların teşvik edilmesi, kadınların yalnızca öğrenmelerini değil; kendileriyle, başkalarıyla ve topluluklarıyla yeniden bağ kurmalarını ve iyileşmelerini de sağladı.

Türkiye’de, Nizip Halk Eğitim Merkezi’nde öğrenme süreci derslerle değil, güvenle başladı. Pek çok Suriyeli mülteci ve Türk kadının taşıdığı travmalar—yerinden edilme, kültürel izolasyon, ev içi yükler—tanınarak her oturuma farkındalık (mindfulness) entegre edildi. Nefes egzersizleri günü açıp kapattı ve katılımcıların duygusal olarak kendilerini toparlamalarına yardımcı olan bir ritüel yarattı.

## Bölüm 3 – Montessori Yönteminin Rolü

“MAYA Projesi, özellikle bireye saygı ilkesine dayanan Montessori yaklaşımını, Avrupa genelindeki NEET kadınlara kişiselleştirilmiş, kültürel olarak hassas ve duygusal açıdan güvenli öğrenme deneyimleri sunarak esnek, öğrenen odaklı ortamlar yaratmak için uyarlamaktadır.”

### 3.4 Montessori Yönteminin İlkeleri

Bu durgunluk anları basit bir rahatlama dan fazlasıydı; buranın farklı ve güvenli bir alan olduğunun bir işaretiydi. Akran hikâye paylaşımı da duygusal güvenliğin bir diğer temel taşı oldu. Kadınlar ister sevinçli ister acı dolu yaşam deneyimlerini, yargılanmadan dinleyen bir akran çemberinde paylaşmaya davet edildi.

Bu paylaşım eylemi, grup dinamiğini yabancılardan karşılıklı anlayışa dayalı bir topluluğa dönüştürdü. Yansıtma (reflection) oturumları kadınlara çoğu zaman ilk kez duygularını, korkularını ve umutlarını ifade etme fırsatı verdi. Bir katılımcı bunu “Artık susturulma korkusu olmadan konuşabilmek” diye tanımladı.

Montessori'nin duygusal güvenliğe verdiği öneme dayanan bu unsurlar, kadınların utancı bırakmalarına, güveni yeniden inşa etmelerine ve dünyadaki yerlerini yeniden hayal etmelerine olanak tanıdı.

Avusturya'da, Topluluk Bahçeciliği ve Etkinlik Planlama Projeleri, ortak sorumluluk ve duygusal destek alanı yaratmak üzere özenle tasarlandı. Bahçecilik, yavaş ritmi ve somut sonuçlarıyla büyümenin ve sabrın güçlü bir metaforu oldu. Kadınlar yan yana çalışarak hem bitkileri hem de yeni ilişkileri besledi. Birlikte hayata bakmak—toprak kazmak, sulamak, hasat yapmak—iş birliği ve karşılıklı özeni güçlendirdi. Sohbetler kendiliğinden gelişti ve aidiyet duygusu yeşerdi.

Bu pratik, uygulamalı görev; katılımcıların hissettiği sosyal izolasyonu sessiz ama derin bir bağlantı alanına dönüştürdü. Benzer şekilde bir topluluk etkinliği planlamak ve hayata geçirmek de iş birliği ve güven gerektirir. Kadınlar lojistikten iletişime kadar rahat ettikleri ve yeteneklerine uygun rolleri üstlendiler ama her zaman ortak başarı çerçevesinde hareket ettiler. Kolaylaştırıcılar otoriter olmayan bir rol oynadı, yönlendirmek yerine nazikçe destek oldu; burasının onların birlikte yaratacağı ve birlikte sahip olacağı bir alan olduğunu pekiştirdiler.

Bu projeler, Montessori anlayışına göre öğrenme ortamının yalnızca fiziksel değil, aynı zamanda sakin, saygılı ve güçlendirici bir duygusal atmosfere de dayanması gerektiğinin canlı bir örneğiydi.

## Bölüm 3 – Montessori Yönteminin Rolü

“MAYA Projesi, özellikle bireye saygı ilkesine dayanan Montessori yaklaşımını, Avrupa genelindeki NEET kadınlara kişiselleştirilmiş, kültürel olarak hassas ve duygusal açıdan güvenli öğrenme deneyimleri sunarak esnek, öğrenen odaklı ortamlar yaratmak için uyarlamaktadır.”

### 3.4 Montessori Yönteminin İlkeleri

İtalya’da, destekleyici bir ortamın teşvik edilmesi her katılımcının duygusal dünyasının tanınmasıyla başladı. Kişiselleştirilmiş Öğrenme Yollarıyla Güçlenme Projesi, duyguları ifade etmek için basit ama etkili bir araç olarak görsel duygu kartlarını dahil etti. Her oturumun başında ve sonunda kadınlar ne hissettiklerini temsil eden kartlar seçti—sevinçten kaygıya, umuttan hayal kırıklığına kadar—ve isterlerse neden böyle hissettiklerini paylaştılar.

Bu uygulama, duyguların öğrenmenin bir parçası olduğu, engel olmadığı fikrini normalleştirdi. Kolaylaştırıcılar her duyguyu onayladı, zorlukların, şüphelerin ve aksiliklerin birer zayıflık işareti değil; büyüme sürecinin adımları olduğunu gösterdi. Bu yaklaşım başarısızlık korkusunu parçaladı ve yerine kabullenme kültürü koydu.

Zamanla kadınlar ihtiyaçlarını ifade etmede, yardım istemede ve birbirlerini desteklemede daha rahat hale geldi. Ortamın kendisi—samimi, esnek ve yargıdan uzak—Montessori felsefesinin kalbindeki saygının aynası oldu. Pek çok katılımcı için bu, duygusal dünyalarının gelişimlerinin ayrılmaz bir parçası olarak tanındığı ilk eğitim deneyimiydi.

Portekiz’de, destekleyici bir ortamın yaratılması hem görsel hem de topluluk temelliydi. Topluluk Duvar Resmi Projesi bir sanatsal çalışmadan fazlasıydı; ifade ve aidiyetin kolektif bir eylemiydi. Her kadın, yolculuğunu, mücadelelerini ve hayallerini yansıtan semboller, kelimeler veya imgelerle duvar resmine katkıda bulundu. Duvar resmi büyüdükçe, ortak sahiplik ve karşılıklı saygı duygusu da büyüdü. Hikâyelerinin bu fiziksel yansıması, grubun odak noktası haline geldi; her bireyin sesinin değerli olduğunu ve bir araya geldiklerinde toplamdan daha büyük bir bütün oluşturduklarının hatırlatıcısı oldu.

Grup tartışmaları genellikle duvar resminin önünde gerçekleşti ve kimlik, direnç ve beklentiler üzerine daha derin sohbetler için başlangıç noktası oldu. Kolaylaştırıcılar bu alanı hassasiyetle besledi, her katılımcının görülmesini ve duyulmasını sağladı. Atmosfer kasıtlı olarak rekabetten uzak, iş birliğine dayalı ve sıcaktı; burasının sadece bir kurs değil, bir destek topluluğu olduğunu pekiştirdi.

## Bölüm 3 – Montessori Yönteminin Rolü

“MAYA Projesi, özellikle bireye saygı ilkesine dayanan Montessori yaklaşımını, Avrupa genelindeki NEET kadınlara kişiselleştirilmiş, kültürel olarak hassas ve duygusal açıdan güvenli öğrenme deneyimleri sunarak esnek, öğrenen odaklı ortamlar yaratmak için uyarlamaktadır.”

### 3.4 Montessori Yönteminin İlkeleri

#### Öz-Yönelimli Öğrenme

Montessori eğitimi, gerçek öğrenmenin bireylerin kendi yol haritalarını çizmelerine güvenildiğinde gelişeceğine dair derin bir inanca dayanır. Genç Yetişkin Aktif Olmayan NEET Kadınlar için, ki çoğu zaman seslerinin duyulmadığı sistemlerde pasif katılımcılar olarak yer almışlardır, öz-yönelimli öğrenme yalnızca bir yöntem değil, aynı zamanda kendilerini algılama biçimlerinde köklü bir değişimdir. Bu yaklaşım, onların kendi gelişimlerini yönlendirebilecekleri, seçim yapabilecekleri ve kendi gerçeklikleri ile hayallerine uygun hedefler belirleyebilecekleri mesajını verir. MAYA projesinde bu ilke sadece teoride kalmadı; kadınların kontrolü ele almalarını, düşüncelerini ve amaçlı bir şekilde ilerlemelerini sağlayan uygulamalarla hayata geçirildi.

Portekiz’de, kişisel günlükler öz-yönelimli öğrenmenin temel aracı haline geldi. Bu günlükler sadece birer defter değil; kadınların düşüncelerini kaydettikleri, duygusal değişimleri takip ettikleri ve kişisel niyetler belirledikleri yaşayan belgelerdi. Her bir not, ister bir rol yapma egzersizi sırasında bir aydınlanma anı ister kaygıyı yönetmede bir ilerleme olsun, yolculuklarının bir adımını yansıttı. Kolaylaştırıcılar katılımcıları günlüklerini düzenli olarak gözden geçirmeye, kalıpları tanımlamaya ve gelişimlerini fark etmeye teşvik etti. Yazma, düşünme ve eyleme geçme arasındaki bu sürekli döngü, görünür bir değişim anlatısı yarattı. Başlangıçta kendi yeteneklerinden şüphe duyan kadınlar, ilerlemelerinin sadece becerilerde değil, özgüvende de somut kanıtlarını görmeye başladı. Bir katılımcı günlüğünü “Bana düşündüğümde daha güçlü olduğumu gösteren bir ayna” diye tanımladı. Hem mecazi hem de gerçek anlamda kalemi ellerine almak, onlara kendi öğrenme yollarının sorumluluğunu üstlenme ve kendilerini aktif öğrenenler olarak yeniden tanımlama imkânı sundu.

Avusturya’da, yansıtma çemberleri ve gelişim portföyleri öz değerlendirme ve planlamanın belkemiğini oluşturdu. Her haftanın sonunda katılımcılar destekleyici bir çemberde bir araya gelerek içgörülerini, zorluklarını ve başarılarını paylaştılar. Bu oturumlar bir değerlendirme değil, karşılıklı öğrenme alanıydı—her kadın hem kendisinden hem de akranlarından öğrendi. Portföyler bu pratiği tamamlayarak belirlenen hedefleri, edinilen becerileri ve kişisel dönüm noktalarını belgeledi. Kadınlar projelerinin fotoğraflarını, kolaylaştırıcı notlarını ve kendi yansıtma notlarını dahil ettiler. Bu çok boyutlu kayıt hem motive edici bir araç hem de bir yol haritası işlevi gördü. Katılımcıların ne kadar yol kat ettiklerini ve nereye gitmek istediklerini görselleştirmelerine yardımcı oldu.

## Bölüm 3 – Montessori Yönteminin Rolü

“MAYA Projesi, özellikle bireye saygı ilkesine dayanan Montessori yaklaşımını, Avrupa genelindeki NEET kadınlara kişiselleştirilmiş, kültürel olarak hassas ve duygusal açıdan güvenli öğrenme deneyimleri sunarak esnek, öğrenen odaklı ortamlar yaratmak için uyarlamaktadır.”

### 3.4 Montessori Yönteminin İlkeleri

Geçmişe bakmak ve geleceği planlamak, eleştirel düşünmeyi, öz-farkındalığı ve bir yön duygusunu geliştirdi—bu nitelikler geleneksel sistemler tarafından kenara itilmiş bireylerin hayatlarında genellikle eksiktir. Montessori'nin yapı içinde özgürlük anlayışı burada canlı bir şekilde hayata geçirildi: Kadınlar neye odaklanacaklarına kendileri karar verdi, ancak ilerleme ve sorumluluk bir çerçeve içinde güvence altına alındı.

İtalya'da, Kişisel Gelişim Planları (PDP'ler) güçlenme sürecinin temel dayanaklarından biri oldu. Programın başında her kadın bir kolaylaştırıcıyla birlikte PDP'sini hazırlayarak beklentilerini, güçlü yönlerini, gelişime açık alanlarını ve belirli hedeflerini belirledi—ister teknik bir beceri öğrenmek ister iletişimi geliştirmek, ister girişimcilik keşfetmek olsun. Bu planlar statik belgeler değildi; bire bir oturumlarda düzenli olarak gözden geçirildi ve güncellendi. Kadınlar başardıklarını, karşılaştıkları zorlukları ve ihtiyaç duydukları desteği değerlendirdiler. Bu devam eden diyalog, eğitimin onlara dayatılan bir şey değil, bizzat kendilerinin şekillendirdiği bir süreç olduğu düşüncesini pekiştirdi. PDP'ler katılımcıların odaklı kalmasına, gerektiğinde uyum sağlamasına ve başarılarını kutlamasına yardımcı oldu. Projeye yönsüz başlayan bir kadın, bu süreç sayesinde dijital medyaya ilgi duyduğunu keşfedebilir veya grup etkinliklerinde liderlik yeteneğinin farkına varabilirdi. Gelişim planlarının kontrolünü ellerine alarak, katılımcılar kendilerini artık birer NEET olarak değil; amaç sahibi ve yetkin öğrenenler olarak yeniden tanımladılar.

Türkiye'de, öğrenme günlükleri, özellikle eğitimi çocuk bakımıyla dengeleyen genç anneler için kişisel ve mesleki alanlar arasında bir köprü işlevi gördü. Bu günlükler, kadınların oturumlarda ne öğrendiklerini ve bu öğrenmenin günlük yaşamlarıyla nasıl kesiştiğini yansıttıkları alanlar oldu. Örneğin, bir finansal planlama oturumu hane giderlerini yönetme veya küçük ölçekli ev tabanlı bir işletme kurma hayalini besleyebildi. Yazı aracılığıyla katılımcılar, anne, bakıcı ve öğrenen rolleri arasında bir çatışma olmadığını; bunların birbirini destekleyebileceğini fark ettiler. Kolaylaştırıcılar, bir aile içi çatışmayı başarıyla çözmek veya bir çocuğa yeni bir beceri öğretmek gibi yalnızca tamamlanan görevleri değil, aynı zamanda büyüme anlarını da not etmelerini teşvik etti. Bu bütüncül yansıtma, kişisel güçlenmenin mesleki gelişimden ayrı düşünülmemeyeceğini pekiştirdi. Ayrıca öz-yeterliliği güçlendirdi: Kadınlar günlük yaşam deneyimlerinin değerini fark ettikçe, kendilerini ev içi rollerin ötesinde daha geniş olasılıklar içinde hayal etmeye başladılar. Böylece günlükler, öğrenmeyi yaşama entegre eden bir araç haline geldi; bu, Montessori'nin temel ilkelerinden biridir.

## Bölüm 3 – Montessori Yönteminin Rolü

“MAYA Projesi, özellikle bireye saygı ilkesine dayanan Montessori yaklaşımını, Avrupa genelindeki NEET kadınlara kişiselleştirilmiş, kültürel olarak hassas ve duygusal açıdan güvenli öğrenme deneyimleri sunarak esnek, öğrenen odaklı ortamlar yaratmak için uyarlamaktadır.”

### 3.5 Montessori İlkelerinin Genç Yetişkin Aktif Olmayan NEET Kadınlara Uygulanması

Genç Yetişkin Aktif Olmayan NEET Kadınlar için anlamlı ve insan odaklı öğrenme ortamlarının geliştirilmesine rehberlik etmek amacıyla her katılımcı ülkede kapsamlı bir literatür taraması gerçekleştirildi. Amaç, özerkliği, saygıyı ve uygulamalı öğrenmeyi teşvik etmesiyle bilinen yüzyıllık Montessori Yönteminin, geleneksel sistemlerde kendilerini çoğu zaman görünmez hisseden kadınlara nasıl uyarlanabileceğini keşfetmekti. Her ulusal rapor, temel Montessori ilkelerinin Genç Yetişkin Aktif Olmayan NEET Kadınların gerçekliklerine nasıl yeniden uyarlanabileceğine odaklandı; yalnızca beceri kazandırmakla kalmayıp özsaygıyı yeniden inşa etmek ve gerçek bir kapsayıcılığı teşvik etmek hedeflendi.

Gençlik çalışanları için Montessori ilkelerinin farklı kültürel ve toplumsal bağlamlarda nasıl şekillendirildiğini anlamak kritik bir noktadır. Bu, katı bir yöntemi birebir uygulamak değil; kadınların saygı gördüğü, kendini yetkin hissettiği ve güçlendiği alanlar yaratmak için esnek bir felsefeyi kullanmak anlamına gelir. İncelemelerde ayrıca Genç Yetişkin Aktif Olmayan NEET Kadınların karşılaştığı engeller ve Montessori yaklaşımının bunların nasıl aşılmasına yardımcı olabileceği—kişiselleştirilmiş öğrenme, duygusal destek veya gerçek yaşamla bağlantı yoluyla—ele alındı. Bu bulgular sadece akademik değil; sahada, eğitimi ve güçlenmeyi daha erişilebilir kılmak için her gün emek verenler için de pratik fikirler sunuyor.

İtalya’da, Montessori’nin doğduğu yerde, inceleme, yöntemin saygı ve özerklik değerlerinin, uzun süredir dışlanmış hisseden kadınlar için öğrenmeyi nasıl canlandırabileceğini ortaya koydu. İtalyan Genç Yetişkin Aktif Olmayan NEET Kadınların genellikle aile sorumluluklarını ekonomik belirsizlikle dengeler ve katı eğitim kursları ihtiyaçlarını nadiren karşılar.

Literatür burada, öğrenmenin kadınların gerçek hayatlarına köklenmesi ve esnek olması gerektiğini savunuyor. İtalya’daki Montessori esinli yaklaşımlar; bütçe yönetimi, bakım verme veya küçük işletme kurma gibi pratik, topluluk temelli projelere vurgu yapıyor—burada kolaylaştırıcılar öğretmen değil, mentor rolünde. Duygusal destek ve kişiselleştirilmiş öğrenme yolları merkezde yer alıyor, kadınların kendi hızlarında yetenekleriyle yeniden bağ kurmalarını sağlıyor.

## Bölüm 3 – Montessori Yönteminin Rolü

“MAYA Projesi, özellikle bireye saygı ilkesine dayanan Montessori yaklaşımını, Avrupa genelindeki NEET kadınlara kişiselleştirilmiş, kültürel olarak hassas ve duygusal açıdan güvenli öğrenme deneyimleri sunarak esnek, öğrenen odaklı ortamlar yaratmak için uyarlamaktadır.”

### 3.5 Montessori İlkelerinin Genç Yetişkin Aktif Olmayan NEET Kadınlara Uygulanması

Avusturya'daki inceleme farklı bir bakış açısı sundu; Montessori'nin ülkenin güçlü mesleki eğitim kültürüyle nasıl uyum sağladığını gösterdi. Burada proje temelli ekip çalışması kilit unsur. Özellikle göçmen kökenli Genç Yetişkin Aktif Olmayan NEET Kadınlar için, akranlarıyla birlikte öğrenmek, becerileri ve özgüveni yeniden inşa etmeye yardımcı oluyor.

Avusturya'daki uyarlamalar arasında akran mentorlukları, yansıtma çemberleri ve kadınların acele ettirilmeden istikrarlı bir şekilde büyümeye teşvik edildiği duygusal olarak güvenli ortamlar bulunuyor. Öğrenme alanları hem dijital hem fiziksel ve her zaman öğrenenin özerkliğini merkeze alıyor.

Portekiz'de, Montessori yetişkin eğitiminde pek yaygın olmasa da, inceleme ilkelerin yükselen kapsayıcı uygulamalarla nasıl örtüştüğünü vurguladı. Portekizli Genç Yetişkin Aktif Olmayan NEET Kadınların derin sosyo-ekonomik engellerle karşılaşılıyor ve çoğu biçimsel eğitimden kopuk hissediyor. Buradaki literatür, duygusal dayanıklılığın ve topluluk temelli desteğin gücüne odaklanıyor.

Dersler yerine, gençlik çalışanlarının hikâye anlatımı, rol yapma ve kültürel olarak duyarlı etkinlikler kullanarak öğrenmeyi anlamlı kılmaları öneriliyor. Esneklik şart; oturumlar kadınların bakım sorumluluklarına uyarlanmalı ve ortam, kendilerini açabilecekleri ve katılım sağlayabilecekleri kadar güvenli olmalı.

Türkiye'nin incelemesi ise özgün bir bakış açısı sundu. Montessori'nin yetişkin kadınlara –özellikle muhafazakâr veya mülteci topluluklarında– uygulanması hâlâ yeni bir konu, ancak büyük bir potansiyel taşıyor. Toplumsal cinsiyet rolleri ve aile sorumlulukları, bu kadınların hayatlarının her alanını şekillendiriyor. İnceleme, bu gerçeklikleri dışlamayan, içine alan bir öğrenme yaklaşımı çağrısında bulundu. Annelerin çocuklarıyla birlikte öğrenebildiği kuşaklar arası yaklaşımlar kilit öneme sahip.

Burada kolaylaştırıcılar, topluluk temelli projeler ve duygusal etkinlikler aracılığıyla kadınların kendilerini yeniden öğrenen bireyler olarak görmelerine yardımcı olan güvenilir rehberler olarak hareket ediyor. Programlar esnek ve içerik, kadınların evde ve topluluklarında karşılaştıkları gerçek zorlukları yansıtmalıdır.

## Bölüm 3 – Montessori Yönteminin Rolü

“MAYA Projesi, özellikle bireye saygı ilkesine dayanan Montessori yaklaşımını, Avrupa genelindeki NEET kadınlara kişiselleştirilmiş, kültürel olarak hassas ve duygusal açıdan güvenli öğrenme deneyimleri sunarak esnek, öğrenen odaklı ortamlar yaratmak için uyarlamaktadır.”

### 3.5 Montessori İlkelerinin Genç Yetişkin Aktif Olmayan NEET Kadınlara Uygulanması

Tüm bu dört ülkeden çıkan ortak mesaj şudur ki; yetişkinler için Montessori çocuk odaklı modeli kopyalamakla ilgili değildir—bu yaklaşımın özü ve ruhunun yeni bir toprağa ekilip büyütülmesiyle ilgilidir. Dersliklerin didaktik materyallerle dolu olduğu bir sistemden, gerçek yaşam görevleriyle dolu alanlara geçiş söz konusudur. Kolaylaştırıcılar öğretmen olmaktan çıkarak mentora dönüşür; önde yürümek yerine öğrenenlerin yanında yürürler. Duygusal güvenlik, kültürel saygı ve kişisel seçim vazgeçilmezdir.

Gençlik çalışanları için bu, her kadının yolculuğuna saygı duyan ortamlar yaratmak anlamına gelir. İster ortak projeler ister sessiz yansıtma anları ister pratik beceriler aracılığıyla olsun, amaç aynıdır: Kadınların potansiyellerine yeniden inanmalarına yardımcı olmak. Bu incelemeler bize Montessori'nin bir yöntemden fazlası olduğunu hatırlatıyor—öğrenenleri çözülecek birer sorun olarak değil, güçlendirilecek bireyler olarak görme biçimidir.

**Hatırlatma: Montessori Yöntemi; saygı, özerklik, duygusal güvenlik ve gerçek yaşamda öz-yönelimli öğrenme temellerine dayalı, kapsayıcı, esnek ve güçlendirici bir yaklaşımdır ve Genç Yetişkin Aktif Olmayan NEET Kadınları pasif alıcılardan aktif öğrenenlere dönüştürür.**

# Bölüm 4

# BECERİ

# GELİŞTİRME



**MAYA**

Proje Konsorsiyumu

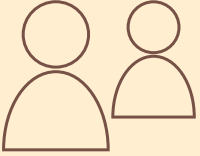
# MESLEKİ VE SOSYAL BECERİLER

## Neden Montessori?



Bireye saygı, uygulamalı öğrenme ve güvenli ortam kadınların özgüvenini artırır.

## Gerçek Yaşam Becerileri



Girişimcilik, iletişim, finansal okuryazarlık proje temelli ve iş birliğine dayalı gelişir.

## Duygusal Güvenlik



Destekleyici ortamlar empatiyi ve toplumsal katılımı güçlendirir.

emel ilkeler:

- Bireye saygı
- Özgürlük ve bağımsızlık
- Uygulamalı öğrenme
- Destekleyici ortam

## Bölüm 4 – Mesleki Becerilerin Geliştirilmesi

“MAYA Projesi, özellikle bireye saygı ilkesine dayanan Montessori yaklaşımını, Avrupa genelindeki NEET kadınlara kişiselleştirilmiş, kültürel olarak duyarlı ve duygusal açıdan güvenli öğrenme deneyimleri sunarak esnek, öğrenen odaklı ortamlar yaratmak için uyarlamaktadır.”

### 4.1 Mesleki Becerilerin Geliştirilmesi

Yetişkinlere yönelik geleneksel mesleki eğitim yöntemleri, özellikle Genç Yetişkin Aktif Olmayan NEET Kadınlar gibi dezavantajlı gruplar için genellikle katı müfredatlar, standartlaştırılmış değerlendirmeler ve öğretmen odaklı dersler üzerine kuruludur. Bu yaklaşımlar çoğunlukla teknik yeterliliklere dar bir şekilde odaklanır ve öğrenenin katılımını, devamlılığını ve başarısını etkileyen duygusal ve sosyal faktörleri göz ardı eder. Dışlanma, okuldan erken ayrılma veya uzun süre iş gücünden uzak kalma deneyimi yaşayan pek çok Genç Yetişkin Aktif Olmayan Kadın için bu geleneksel modeller ürkütücü, ilgisiz ya da kendi yaşantılarından kopuk gelebilir. Buna karşın Montessori yöntemi, bireysel yolculuklara saygı duyan, deneyimsel öğrenmeye öncelik veren ve içsel motivasyonu destekleyen dönüştürücü bir alternatif sunar. Mesleki becerileri ezberlenmesi gereken soyut bilgiler olarak görmek yerine, Montessori temelli ortamlar bu becerileri, öğrenenin kişisel hedefleri ve günlük gerçeklikleriyle uyumlu gerçek yaşam görevlerine entegre eder. Girişimcilik, finansal okuryazarlık, iletişim ve problem çözme gibi beceriler tek başına öğretilmez; proje temelli öğrenme, akran iş birliği ve öz-yönelimli keşif yoluyla doğal olarak gelişir. Geleneksel sistemler öğrenenleri çoğunlukla pasif alıcılar olarak görürken, Montessori onları seçim yapabilen, üretebilen ve düşünebilen aktif bireyler olarak görür. Bu bakış açısı, Genç Yetişkin Aktif Olmayan Kadınların mesleki gelişimleri üzerinde yeniden söz sahibi olmalarını sağlar. Ayrıca Montessori'nin duygusal güvenlik, topluluk duygusu ve kişiselleştirilmiş hız vurgusu, pek çok kadının geleneksel ortamlarda başarılı olmasının önündeki engelleri doğrudan ele alır.

Genç Yetişkin Aktif Olmayan NEET Kadınlar için mesleki beceri geliştirmek yalnızca bir dizi yeterlilik edinmekten ibaret değildir; özgüveni, iradeyi ve çalışma hayatında bir yer edinmeyi yeniden kazanmaktır. Teorik ağırlıklı mesleki eğitim, yaşam yolları onları resmî eğitimden ve istihdamdan uzaklaştırmış bu kadınlara genelde ulaşamaz. Etkili olan ise, becerilerin tek başına değil, anlamlı görevlerle iç içe işlendiği, gerçek yaşamla bağlantılı öğrenme ortamlarıdır. Deneyimsel öğrenmeye, öz-yönetime ve bireysel hıza saygıya odaklanan Montessori yaklaşımı, kadınların buldukları noktadan başlayarak büyümelerine destek olacak dinamik bir mesleki beceri geliştirme modeli sunar. MAYA projesinin literatür taramaları ve ulusal vaka incelemelerinden elde edilen bulgular, bu ilkelerin pratikte nasıl hayata geçirildiğini göstermektedir.

## Bölüm 4 – Mesleki Becerilerin Geliştirilmesi

“MAYA Projesi, özellikle bireye saygı ilkesine dayanan Montessori yaklaşımını, Avrupa genelindeki NEET kadınlara kişiselleştirilmiş, kültürel olarak duyarlı ve duygusal açıdan güvenli öğrenme deneyimleri sunarak esnek, öğrenen odaklı ortamlar yaratmak için uyarlamaktadır.”

### 4.1 Mesleki Becerilerin Geliştirilmesi

İtalya’da, “Kişiselleştirilmiş Öğrenme Yollarıyla Güçlenme” başlıklı vaka çalışması, Genç Yetişkin Aktif Olmayan Kadınların mikro girişim projeleri aracılığıyla mesleki yeterlilikler geliştirdiğini gösterdi. Kadınlar el sanatları, konaklama ya da dijital medya gibi alanlara odaklanmayı seçerek kendi girişimlerini tasarlayıp yönetti. Fiyatlandırma, markalaşma ve sosyal medya tanıtımı gibi görevleri üstlenerek, özerkliklerine saygı duyan bir bağlamda girişimcilik becerileri kazandılar. “Sosyal İçerme ve Mesleki Gelişim İçin Montessori İlkelerinin Uyarlanması” başlıklı İtalya literatür taraması, yerel ekonomilere kök salmış topluluk temelli projelerin güçlenmenin en doğrudan yolu olduğunu vurguladı.

Avusturya’da, Tirol Dijital Güçlenme Programı, topluluk etkinlikleri planlamasını mesleki beceri geliştirme aracı olarak kullandı. Kadınlar gerçek dünya projelerinde iş birliği yaparak, liderlik, müzakere ve zaman yönetimi becerilerini destekleyici ve takım temelli bir ortamda geliştirdi. Avusturya literatür taraması “Montessori ve Andragoji: Yetişkin Mesleki Öğrenimi İçin Sinerjiler”, bu proje temelli ekip çalışmalarının Montessori ilkeleriyle tam uyumlu olduğunu, öğrenenlere geleneksel sınıf baskısı olmadan mesleki davranışları pratik etme ve geliştirme fırsatı sunduğunu belirtti.

Portekiz’de, Topluluk Hikâye Anlatımı ve Rol Yapma Girişimi yaratıcı bir yol izleyerek, deneme mülakatları ve ortak hikâye anlatımı gibi simülasyon egzersizleriyle kadınların iletişim, kendini ifade etme ve eleştirel düşünme becerilerini güçlendirdi. “Dahil Etme İçin Montessori: Yetişkin Öğreniminde Duygusal Güvenlik ve Beceri Gelişimi” başlıklı Portekiz raporu, kültürel olarak uygun ve duygusal açıdan güvenli ortamların, kadınların kişisel anlatılarını mesleki gelişime dönüştürmedeki gücünü vurguladı.

Türkiye’de, hane bütçeleme ve ev tabanlı gelir üretimi atölyeleri, ev içi becerileri ekonomik güçlenmeyle ilişkilendirdi. Nizip Halk Eğitim Merkezi vaka çalışması, kadınların genellikle bakıcı rolleriyle bağlantılı küçük projeler planlayıp yönettiklerini ve böylece gelecekteki girişimciliği destekleyecek finansal okuryazarlık ve planlama becerileri kazandıklarını gösterdi. Türkiye literatür taraması “Kadınlar İçin Topluluk Öğrenmesi Olarak Montessori: Kültürel Olarak Uyarlanmış Bir Model”, günlük görevlerin doğru çerçevelendiğinde mesleki gelişim için meşru bir öğrenme alanı haline geldiğini vurguladı.

## Bölüm 4 – Mesleki Becerilerin Geliştirilmesi

“MAYA Projesi, özellikle bireye saygı ilkesine dayanan Montessori yaklaşımını, Avrupa genelindeki NEET kadınlara kişiselleştirilmiş, kültürel olarak duyarlı ve duygusal açıdan güvenli öğrenme deneyimleri sunarak esnek, öğrenen odaklı ortamlar yaratmak için uyarlamaktadır.”

### 4.1 Mesleki Becerilerin Geliştirilmesi

Tüm bu bağlamlarda Montessori yöntemi uyarlanabilirliğini kanıtlamaktadır. Bilmenin ötesine geçip yapmaya odaklanan bu programlar, Genç Yetişkin Aktif Olmayan Kadınların yalnızca pazarlanabilir beceriler değil, aynı zamanda iş gücüne yeniden katılmak için gerekli özgüveni de kazanmalarına yardımcı olur. İster girişimcilik ister takım projeleri ister yaşam simülasyonları yoluyla olsun, ilke değişmez: Mesleki gelişim, öğrenme uygulamalı, kişiselleştirilmiş ve öğrenenin gerçekliğine saygılı olduğunda filizlenir.

### 4.2 Sosyal Becerilerin Geliştirilmesi

Genç Yetişkin Aktif Olmayan NEET Kadınlar için duygusal düzenleme, dayanıklılık, empati ve iş birliği gibi sosyal becerilerin geliştirilmesi ikincil bir hedef değil; eğitim, istihdam ve topluma yeniden katılım için bir temeldir. Bu kadınların çoğu uzun süreli izolasyon, marjinalleşme veya travma deneyimleri yaşamış, sosyal ortamlarda kendine güvenleri azalmış ve destekleyici ilişkiler kurmakta zorluk çekmiştir. Geleneksel eğitim ve mesleki eğitim sistemleri genellikle bu yönleri göz ardı eder; bunun yerine nitelikler veya iş bulma gibi ölçülebilir çıktılara odaklanır ve uzun vadeli katılımı engelleyen kişilerarası ve duygusal engelleri ele almaz. Montessori yöntemi ise duygusal ve sosyal gelişimin öğrenmeden ayrılamayacağını kabul eder. Ulusal vaka çalışmaları ve literatür taramaları genelinde bu yaklaşımın, kadınların güveni yeniden inşa edebileceği, empati pratiği yapabileceği ve kişilerarası becerilerini güçlendirebileceği güvenli, saygılı ortamları teşvik ettiği görülmektedir.

Portekiz Topluluk Hikâye Anlatımı ve Rol Yapma Girişimi (Portekiz Ulusal Vaka Çalışması) örneğinde, kadınlar hikâye paylaşım çemberlerine ve duvar resmi projelerine katılarak yargısız bir ortamda yaşam deneyimlerini paylaştı. Bu faaliyetler, onların başkalarıyla bağ kurmasına, kendi anlatılarına değer vermesine ve grup ortamlarında özgüven geliştirmesine imkân tanıdı. Benzer şekilde Avusturya Tirol Topluluk Etkinliği Projesi (Avusturya Ulusal Vaka Çalışması), katılımcıların gerçek etkinliklerin planlanmasında iş birliği yaparak takım çalışması, çatışma çözümü ve liderlik pratiği yapmasına olanak sağladı; hem de destekleyici, rekabete dayalı olmayan bir çerçevede. İtalya literatürü (“Montessori ve Sosyal-İlişkisel Beceriler”) duygusal güvenliğin Genç Yetişkin Aktif Olmayan Kadınlar için kritik olduğunu, akran desteği, farkındalık ve duygu kartları gibi sözel olmayan duygusal araçların standart uygulama olması gerektiğini savundu. Türkiye’de Nizip Öğrenme Merkezi (Türkiye Vaka Çalışmaları) de akran hikâye paylaşımı ve nefes egzersizleri ile mülteci ve yerel kadınların duygusal gerginlikten arınmasına ve dayanışma kurmasına yardımcı oldu.

## Bölüm 4 – Mesleki Becerilerin Geliştirilmesi

“MAYA Projesi, özellikle bireye saygı ilkesine dayanan Montessori yaklaşımını, Avrupa genelindeki NEET kadınlara kişiselleştirilmiş, kültürel olarak duyarlı ve duygusal açıdan güvenli öğrenme deneyimleri sunarak esnek, öğrenen odaklı ortamlar yaratmak için uyarlamaktadır.”

### 4.2 Sosyal Becerilerin Geliştirilmesi

Geleneksel yetişkin eğitimi genellikle duygusal dayanıklılığı veya iş birliğine dayalı öğrenmeyi önceliklendirmez; öğrenenleri çoğu zaman bireysel görevler ve değerlendirmelerle yalnızlaştırır. Sosyal beceriler varsayılır ama geliştirilmez. Montessori ortamları ise tam tersine, iş birliği projeleri, rehberli yansıma ve ortak sorumluluğu her etkinliğe entegre ederek topluluk oluşturmayı aktif olarak teşvik eder. Montessori ortamlarındaki kolaylaştırıcılar katı yapılar dayatmak yerine dinler, gözlemler ve uyum sağlar; böylece öğrenenlerin sosyal dinamikleri kendi hızlarında keşfetmelerine alan tanır. Bu insan odaklı model sayesinde Genç Yetişkin Aktif Olmayan Kadınlar yalnızca daha etkili iletişim kurmayı öğrenmekle kalmaz; kendilerini ve katkılarını da değerli görmeyi öğrenirler. Öğrenme alanlarını kapsayıcı topluluklara dönüştüren Montessori ilkeleri, kadınların yalnızca istihdam edilebilirliğini değil, aynı zamanda aidiyet ve öz değer duygusunu da besler—ki geleneksel yöntemlerin çoğu bu kazanımları sağlamada başarısız olur.

# Bölüm 5

# Gençlik

# Çalışanları İçin

# Kılavuz



**MAYA**  
Proje Konsorsiyumu

# GENÇLİK ÇALIŞANLARI İÇİN YÖNERGE



"Montessori, Genç Yetişkin Aktif Olmayan NEET Kadınlar için onları buldukları noktada—duygusal, sosyal ve pratik anlamda—karşılamanı saygılı öz-yönelimli öğrenme yoluyla itibar ve iradeyi yeniden kazandırmakla ilgilidir."

## Montessori İlkelerini Uygulamaya Entegre Etme

Hazırlıklı çevre

Gerçek araçlarla misafirperver alanlar yaratma

Sınırlı özgürlük

Seçimleri yapılandırılmış bir yapı içinde destekleme

Öğrenene saygı

Değer ve potansiyel duygusunu yeniden tesis etme

Uygulamalı öğrenme pratiği

Uygulamalı etkinlikler yoluyla irade kazanma

Yönlendirmek değil, rehberlik etmek

Kolaylaştırıcılar ve empatik rehberler gibi

Duygusal güvenlik, Deneyimsel öğrenme pratiği

İyileşme ve kapsayıcı topluluklar için alanlar sağlama,  
Uygulamalı etkinlikler yoluyla irade kazanma

## Bölüm 5 – Gençlik Çalışanları İçin Kılavuz

“Genç Yetişkin Aktif Olmayan NEET Kadınlar için Montessori, kadınların buldukları noktada—duygusal, sosyal ve pratik anlamda—karşılanarak, saygılı ve öz-yönelimli bir öğrenme süreci yoluyla onur ve iradelerinin yeniden kazandırılmasıdır.”

### 5.1 Montessori İlkelerini Uygulamaya Entegre Etmek

Dr. Maria Montessori tarafından geliştirilen Montessori Yöntemi, her bireyin uygun, destekleyici ve iyi yapılandırılmış bir çevreye yerleştirildiğinde içsel olarak gelişme kapasitesine sahip olduğu inancına dayanır. Geleneksel olarak erken çocukluk eğitimi için tasarlanmış olsa da bu felsefenin temel ilkeleri, dikkatli biçimde Genç Yetişkin Aktif Olmayan NEET Kadınların yaşamlarına uyarlandığında derin bir anlam kazanır. Montessori ilkelerini bu gruba uygulamak hem fiziksel hem de psikolojik öğrenme ortamlarının kasıtlı bir şekilde uyarlanmasını; bu kadınların kendine özgü zorluklarının, yaşam deneyimlerinin ve öğrenmeye hazır oluş durumlarının tanınmasını gerektirir.

Montessori çerçevesinin merkezinde Hazırlıklı Çevre kavramı yer alır. Bu kavram, bağımsızlığı, düzeni ve serbest hareketi teşvik eden; kendi kendini düzeltme imkânı tanıyan gelişim düzeyine uygun materyallerle dikkatle düzenlenmiş bir alan anlamına gelir. Yetişkin öğrenenler, özellikle Genç Yetişkin Aktif Olmayan NEET Kadınlar için hazırlıklı çevre yalnızca fiziksel düzenlemelerden ibaret olmamalı; duygusal ve kültürel duyarlılığı da içermelidir. Ortam; sakin, davetkâr ve saygılı olmalı; çocuk odaklı öğretici materyaller yerine iş başvurusu kaynakları, bütçe planlama şablonları ve dijital cihazlar gibi gerçek dünya araçlarıyla donatılmalıdır. Bu ortam hem bireysel yansıtma için alanlar hem de iş birliği için ortak mekânlar içermeli; böylece farklı duygusal ve öğrenme ihtiyaçlarına yanıt verebilmelidir.

Bir diğer temel ilke, Sınırlar İçinde Özgürlük anlayışıdır. Montessori sınıflarında çocuklara yapılandırılmış ve saygılı bir çerçevede içinde etkinliklerini özgürce seçme hakkı tanınır. Genç Yetişkin Aktif Olmayan NEET Kadınlar bağlamında bu ilke, özerklik ve iradeyi yeniden inşa etmek için kritik bir rol oynar. Öğrenenler, kendi öğrenme yolları, projeleri ve hedefleri hakkında seçim yapmaya teşvik edilir; ancak bu süreç, kontrol edici olmayan ama rehberlik sunan yapılandırılmış bir sistem içinde gerçekleşir. Bu denge, sorumluluk duygusunu besler ve kişisel, mesleki gelişim üzerinde sahiplenme hissini güçlendirir. Öğrenme anlaşmaları ya da kişisel sözleşmeler, bu özgürlük duygusunu resmileştirerek öğrenenin hem desteklenmiş hem de yetkilendirilmiş hissetmesini sağlar.

## Bölüm 5 – Gençlik Çalışanları İçin Kılavuz

“Genç Yetişkin Aktif Olmayan NEET Kadınlar için Montessori, kadınların buldukları noktada—duygusal, sosyal ve pratik anlamda—karşılanarak, saygılı ve öz-yönelimli bir öğrenme süreci yoluyla onur ve iradelerinin yeniden kazandırılmasıdır.”

### 5.1 Montessori İlkelerini Uygulamaya Entegre Etmek

Montessori bağlamında Eğiticinin Rolü, geleneksel modellere göre kökten farklıdır. Öğretmen, otoriter bir figür değil, rehber ya da gözlemcidir; sadece gerekli olduğunda destek verir, öğrenenin deneyim yoluyla kendi kendini düzeltmesine ve gelişmesine imkân tanır. Genç Yetişkin Aktif Olmayan NEET Kadınlar için yapılan uyarlamada gençlik çalışanları, kişisel ve empatik etkileşimler yoluyla öğrenenleri sürekli gözlemleyen, yansıtıcı ve diyalog temelli geri bildirim sunan kolaylaştırıcılar ya da mentorlar olarak görev yapar. Resmî değerlendirmeler yerine gözleme dayalı içgörüler ve bire bir görüşmeler tercih edilir; bu da güvene ve karşılıklı saygıya dayalı bir öğrenme ilişkisi kurar.

Montessori'nin Hassas Dönemler kavramı—çocukların belirli becerileri öğrenmeye özel olarak açık oldukları evreler—yetişkin eğitiminde de yankı bulur. Yetişkinler gelişimsel aşamaları çocuklar gibi yaşamasa da Genç Yetişkin Aktif Olmayan NEET Kadınlar genellikle önemli yaşam geçiş dönemlerinden geçerler—bakım verme sorumluluğunun sona ermesi, iş gücüne yeniden katılma çabaları veya kişisel travmalar sonrasında—ve bu durum onları öğrenmeye daha açık hale getirir. Bu hazır oluş pencerelerini fark etmek kritik öneme sahiptir. Kolaylaştırıcılar, öğrenenlerin duygusal ve pratik durumlarına hassasiyetle yaklaşarak, bu yüksek alıcı döneme uygun fırsatlar sunmalıdır.

Montessori yaklaşımının merkezinde yer alan bir diğer ilke Kendi Kendine Eğitimdir (Autoeducation). Bu, bireylerin çevreleriyle etkileşim yoluyla kendilerini eğittikleri inancıdır. Genç Yetişkin Aktif Olmayan NEET Kadınlar için bu ilke; öz-yönelimli öğrenme planları, yansıtıcı günlükler ve hedef belirleme çalışmalarlarıyla somutlaştırılır. Kolaylaştırıcılar, öğrenenleri kendi ilerlemelerini izlemeye, deneyimlerini değerlendirmeye ve hedeflerini buna göre ayarlamaya teşvik eder; böylece sürekli bir irade ve öz-yeterlilik duygusu gelişir. Montessori'nin en yenilikçi katkılarından biri olan Hata Kontrolü kavramı ise geleneksel olarak materyallerin içine gömülüdür; öğrenen kendi hatasını fark eder ve düzeltir.

Yetişkinler için, özellikle gerçek yaşam öğrenme bağlamında bu, doğal geri bildirim döngülerine sahip görevler biçiminde hayata geçirilir—örneğin, bütçe çalışmaları sonucu ortaya çıkan farklar ya da proje bazlı çalışmaların somut çıktıları gibi. Burada vurgu, yaparak öğrenmeye ve hataların başarısızlık değil değerli veri noktaları olduğuna dair anlayışa dayanır.

## Bölüm 5 – Gençlik Çalışanları İçin Kılavuz

“Genç Yetişkin Aktif Olmayan NEET Kadınlar için Montessori, kadınların buldukları noktada—duygusal, sosyal ve pratik anlamda—karşılanarak, saygılı ve öz-yönelimli bir öğrenme süreci yoluyla onur ve iradelerinin yeniden kazandırılmasıdır.”

### 5.1 Montessori İlkelerini Uygulamaya Entegre Etmek

Montessori ilkelerini Genç Yetişkin Aktif Olmayan NEET Kadınların karmaşık gerçekliklerine uyarlamak, Montessori pedagojisinin derin teorik temellerini incelemeyi ve bunların toplumsal ve ekonomik dışlanma yaşayan yetişkin öğrenenleri destekleyecek biçimde nasıl yeniden yorumlanabileceğini eleştirel şekilde değerlendirmeyi gerektirir. Çocuklardan farklı olarak Genç Yetişkin Aktif Olmayan NEET Kadınlar öğrenme ortamlarına genellikle yapısal eşitsizlikler, kesintiye uğramış eğitim süreçleri, duygusal travmalar ve azalmış öz-yeterlilik gibi yaşam katmanlarıyla gelirler. Bu gerçeklikler, Montessori ilkelerinin yalnızca yöntemsel değişiklikler düzeyinde değil; yetişkin gelişimi, özerklik ve toplumsal yeniden entegrasyonun felsefi özüne dokunan kavramsal uyarlamalarını zorunlu kılar.

### 5.2 İhtiyaca Uygun Programlar Geliştirmek

Genç Yetişkin Aktif Olmayan NEET Kadınlar için etkili eğitim programları tasarlamak, mevcut gençlik çalışması yaklaşımlarını basitçe uyarlamaktan çok daha fazlasını gerektirir. Bu kadınlar; sosyo-ekonomik zorluklar, kesintiye uğramış eğitim süreçleri, sosyal izolasyon ve katı toplumsal cinsiyet rolleri gibi derinlemesine yerleşmiş engellerle karşı karşıyadır ve bu engeller genel, tek tip çözümlerle aşılamaz.

Bu benzersiz zorluklara yanıt veren programlar; güven, özerklik ve anlamlılık duygusunu teşvik etmeli, öğrenmenin hem kişisel hem de toplumsal bir dönüşüm olduğu esnek ve saygılı ortamlar sunmalıdır. Bu vizyonu gerçekleştirmek için gençlik çalışanlarının iki tür yetkinliğe sahip olması gerekir: Montessori ilkelerinin yetişkin eğitiminde uygulanmasına doğrudan bağlı temel yetkinlikler ve Genç Yetişkin Aktif Olmayan NEET Kadınlar içinde yaşadığı karmaşık sosyal, kültürel ve kurumsal bağlamlarda etkili bir şekilde çalışmayı mümkün kılan genel yetkinlikler.

Temel yetkinlikler, gençlik çalışanlarının Genç Yetişkin Aktif Olmayan NEET Kadınlar ile günlük etkileşimlerinde Montessori esinli uygulamaları hayata geçirmelerini sağlayan temel bilgi, beceri ve tutumları ifade eder. Bu yetkinlikler; öğrenen odaklı, duygusal olarak güvenli ve deneyimsel ortamlar yaratmaya odaklanır ve kadınların öğrenme ve kişisel gelişim süreçlerinde iradelerini yeniden kazanmalarına imkân tanır.

## Bölüm 5 – Gençlik Çalışanları İçin Kılavuz

“Genç Yetişkin Aktif Olmayan NEET Kadınlar için Montessori, kadınların buldukları noktada—duygusal, sosyal ve pratik anlamda—karşılanarak, saygılı ve öz-yönelimli bir öğrenme süreci yoluyla onur ve iradelerinin yeniden kazandırılmasıdır.”

### 5.2 İhtiyaca Uygun Programlar Geliştirmek

Buna karşılık genel yetkinlikler, gençlik çalışanlarının daha geniş bağlamla etkileşim kurmalarını sağlar—kültürel normların, politika ortamlarının, dijital araçların ve sistematik eşitsizliklerin çalışmalarını nasıl etkilediğini tanımalarını mümkün kılar. Bu yetkinlikler, programların yalnızca doğrudan öğrenme ortamının ötesinde de sürdürülebilir, anlamlı ve kapsayıcı olmasını destekler.

Her iki yetkinlik seti de hayati öneme sahiptir. Montessori odaklı temel beceriler olmadan, gençlik çalışanları saygılı, bireyselleştirilmiş ve deneyimsel öğrenmenin vaat ettiği etkiyi sunamaz. Geniş yetkinlikler olmadan ise tasarlanan programlar, kültürel açıdan duyarsız, esnek olmayan veya Genç Yetişkin Aktif Olmayan NEET Kadınlar yaşamını şekillendiren gerçek dünya sistemlerinden kopuk kalma riski taşır.



## Bölüm 5 – Gençlik Çalışanları İçin Kılavuz

“Genç Yetişkin Aktif Olmayan NEET Kadınlar için Montessori, kadınların buldukları noktada—duygusal, sosyal ve pratik anlamda—karşılanarak, saygılı ve öz-yönelimli bir öğrenme süreci yoluyla onur ve iradelerinin yeniden kazandırılmasıdır.”

### 5.2 İhtiyaca Uygun Programlar Geliştirmek

## TEMEL YETKİNLİKLER

01

### ORTAMLAR YARATMAK



- Kopsayıcı vesakin alanlar tasarlamak
- Duygusal güvenliği sağlamak

03

### DENEYİMSEL ÖĞRENME SUNMAK



- Uygulamalı etkinlikler planlamak
- Öğrenmeyi yaşamla ilişkilendirmek

05

### GÖZLEM VE UYARLAMA



- İlerlemeyi düzenli izlemek
- İçeriği ve hızı kişiye uyarlamak

02

### ÖĞRENEN ÖZERKLİĞİNİ DESTEKLEMELİK



- Kendi kendine öğrenmeyi teşvik etmek
- Rehberlik summak, yönlendirmek

04

### DUYGUSAL DESTEK VERMEK



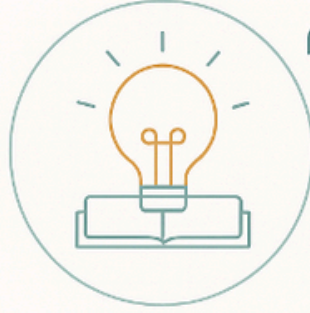
- Empati ve aktif dinleme yapmak
- İçeriği ve hızı kişiye uyarlamak

06

### YANSITICI KOLAYLAŞTIRMA



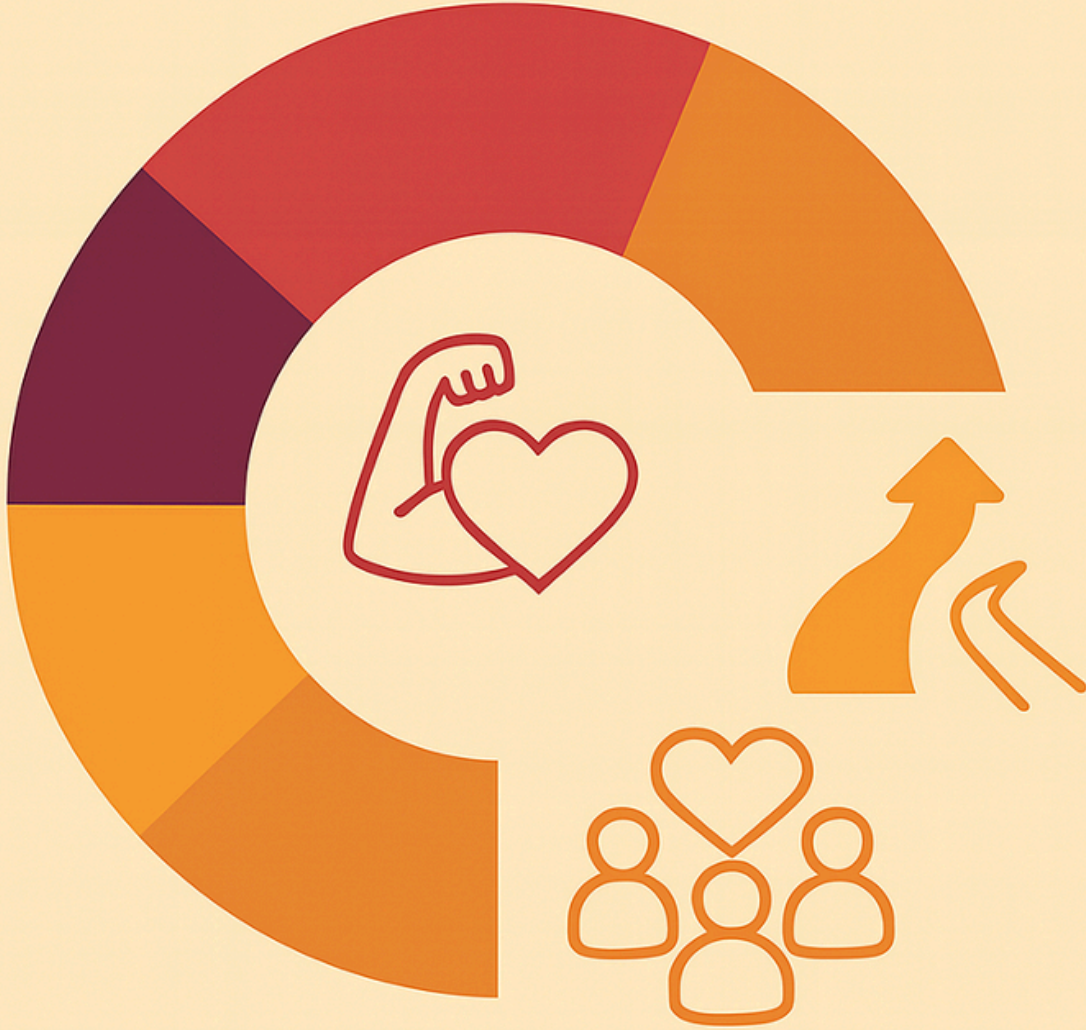
- Öz değerlendirmeyi desteklemek
- Kişiyi özel geri bildirim vermek



Genç Yetişkin Aktif Olmayan NEET Kadınlar için tasarlanan programlar, beceri öğretmekten daha fazlasını yapmalıdır; yetkiyi, onuru ve umudu geri getirmelidir. Gençlik çalışanları bu dönüştürücü çalışmanın merkezindedir.

## Bölüm 6

# TEMEL BULGULAR



**MAYA**

Proje Konsorsiyumu

# TEMEL BULGULAR

## Bağlamsal Uyum



Eğitim programları kültürel ve yerel koşullara uyum sağlamalıdır.

## Duygusal Hazırlık İlk Sırada



Öğrenme başlamadan önce psikolojik olarak güvenli ortamlar oluşturulmalıdır.

## Esneklik Önemlidir



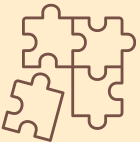
Katı programlar bıraktırır, esnek yapılar katılımı artırır.

## Akran Ağlarının Gücü



Akran desteği motivasyonu ve aidiyet duygusunu artırır.

## Kişisel ve Mesleki Gelişimi Entegre Etme



Programlar kimlik ve özgüven oluşturmaya yönelik eğitimi içermelidir.

## Bölüm 6 – Temel Bulgular

“Genç Yetişkin Aktif Olmayan NEET Kadınlar için etkili eğitim programları, duygusal güvenliği önceleyen, bağlama duyarlı ve esnek modeller gerektirir; bu modeller kişisel gelişimi mesleki becerilerle bütünleştirir.”

### 6.1 Temel Bulgular

Bu el kitabının geliştirilme süreci, İtalya, Avusturya, Portekiz ve Türkiye’de yürütülen karşılaştırmalı araştırmalara dayanarak, Genç Yetişkin Aktif Olmayan NEET Kadınların karşılaştığı sistemsel zorluklara ve öğrenen odaklı yöntemlerin bu zorlukları nasıl aşabileceğine dair kritik içgörüler sağlamıştır. Çıkan en temel ders, bağlama duyarlılığın zorunlu olduğudur. Literatür taramaları, eğitim müdahalelerinin evrensel olarak uygulanamayacağını; aksine kültürel normlar ve sosyo-ekonomik koşulların öğrenme ortamlarının nasıl tasarlanması gerektiğini temelden şekillendirdiğini göstermiştir. Örneğin, Türkiye’de başarılı yaklaşımlar aile ve topluluğu entegre eden modeller olurken, Avusturya’da mesleki ortamlarda yapılandırılmış özerklik daha kolay benimsenmektedir.

Araştırmanın bir diğer önemli bulgusu ise öğrenmenin önkoşulu olarak duygusal hazır bulunuşluğun önemidir. Tüm ülkelerde Genç Yetişkin Aktif Olmayan NEET Kadınların önceki olumsuz eğitim deneyimlerinden ya da toplumsal dışlanmadan kaynaklanan köklü bir kurumsal güvensizlik hissettikleri görülmüştür. Vaka çalışmaları, herhangi bir mesleki beceri anlamlı biçimde geliştirilemeden önce, kadınların özsaygılarını yeniden inşa edebilecekleri psikolojik olarak güvenli ortamların oluşturulması gerektiğini ortaya koymuştur. Duygusal dayanıklılık sadece tamamlayıcı bir hedef değil, temel bir adımdır.

Ayrıca, araştırma program tasarımında esnekliğin kritik olduğunu vurgulamıştır. Doğrusal ve devam zorunluluğu yüksek kurslar, bakım sorumlulukları, sağlık sorunları veya maddi istikrarsızlık gibi öngörülemeyen durumlar nedeniyle çoğunlukla kopuşla sonuçlanmaktadır. Zaman çizelgeleri uyarlanabilir, modüler öğrenme ve çoklu giriş noktaları sunan modeller, sürdürülebilir katılımı desteklemede çok daha etkili olmuştur. Bu durum, esnekliğin bırakma oranlarını doğrudan düşürdüğü Portekiz ve İtalya’daki örneklerde açıkça görülmüştür.

Gözlemlenen en güçlü çıktılardan biri ise akran ağlarının değeri olmuştur. Hem literatürde hem de saha çalışmasında, akran destek gruplarının oluşumu bir değişim katalizörü olarak öne çıkmıştır. Benzer durumları paylaşan kadınların deneyimlerini, zorluklarını ve başarılarını paylaşabilmeleri, motivasyonlarını ve aidiyet duygularını güçlendirmiştir. Öğrenme, artık yalnız yürütülen bir mücadele olmaktan çıkmış; kolektif bir yolculuğun parçası haline gelerek kişisel gelişimi ve sosyal uyumu güçlendirmiştir. Son ve kritik ders ise kişisel gelişim ile istihdam edilebilirlik hedeflerinin entegrasyonunun gerekliliğidir.

## Bölüm 6 – Temel Bulgular

“Genç Yetişkin Aktif Olmayan NEET Kadınlar için etkili eğitim programları, duygusal güvenliği önceleyen, bağlama duyarlı ve esnek modeller gerektirir; bu modeller kişisel gelişimi mesleki becerilerle bütünleştirir.”

### 6.1 Temel Bulgular

Sadece mesleki çıktılara odaklanan programlar, kimlik, özgüven ve kapasite arasındaki karmaşık etkileşimi sıklıkla gözden kaçırmaktadır. En umut verici modeller, teknik eğitimin yanında sosyal becerileri, duygusal okuryazarlığı ve kişisel yetkinliği de içeren bütüncül yaklaşımlar sunanlardır. Araştırma, mesleki gelişimin kişisel dönüşümden ayrılamayacağını teyit etmiştir. Müdahalelerin kendini ifade, yaratıcılık ve yansıtma için alan tanıdığı durumlarda katılımcıların anlamlı yaşam hedeflerini tanımlama ve sürdürme olasılıkları daha yüksek olmuştur.

Sonuç olarak, bu araştırma aşamasının çıktıları, Genç Yetişkin Aktif Olmayan NEET Kadınların ihtiyaçlarının sadece eğitime erişimle karşılanamayacağını; öğrenme mekânlarının birer iyileşme, güçlenme ve topluluk oluşturma ortamı olarak yeniden tanımlanması gerektiğini doğrulamaktadır. Çıkarılan dersler, gelecekteki uygulamalar için bir yol haritası sunmaktadır: bağlamsal uyarlanabilirlik, duygusal önceliklendirme, yapısal esneklik, akran güçlendirme ve bütüncül entegrasyon, sıklıkla göz ardı edilen bu grup için etkili ve kapsayıcı programlamanın yapı taşlarıdır.

**Hatırlatma:** Bu el kitabının ardındaki araştırma, Genç Yetişkin Aktif Olmayan NEET Kadınların güçlendirilmesinin; duygusal olarak güvenli, esnek, kültürel açıdan duyarlı ve kişisel gelişimi mesleki eğitimle harmanlayan, akran desteğiyle topluluk hissini güçlendiren öğrenme ortamları gerektirdiğini ortaya koymaktadır.

## Bölüm 7

# Araçlar ve Kaynaklar



**MAYA**

Proje Konsorsiyumu

# ARAÇLAR VE KAYNAKLAR

## Kişisel Hedef Haritalama



Kişisel özyönelim adına hedefler koyar.

## Proje Simülasyonu



Mesleki beceriler için planlar oluşturur.

## Akran Çemberleri



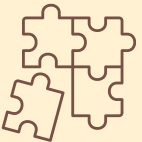
Duygusal dayanıklılığını artırır.

## Rol Yapma



Özgüveni güçlendirmeye yardımcı olur.

## Beceri Paylaşımı



Gayri resmi becerileri paylaşır.

## Bölüm 7 – Araçlar ve Kaynaklar

“Genç Yetişkin Aktif Olmayan NEET Kadınlar için etkili eğitim programları, duygusal güvenliği önceliklendiren, bağlama duyarlı ve esnek modeller gerektirir; bu modeller kişisel gelişimi mesleki becerilerle bütünleştirir.”

### 7.1 Giriş

Genç Yetişkin Aktif Olmayan NEET Kadınları etkin şekilde destekleyebilmek için, teorik çerçevelerin ötesine geçmek ve gençlik çalışanlarına Montessori ilkelerini hayata geçirecek pratik, etkileşimli araçlar sunmak gereklidir. Burada sunulan etkileşimli araçlar, özerklik, deneyimleyerek öğrenme, duygusal güvenlik ve bireysel gelişime saygı gibi temel Montessori değerleriyle uyumlu olacak şekilde özel olarak seçilmiş ve tasarlanmıştır. Her araç, aktif katılımı, kişisel yansımayı ve işbirlikçi öğrenmeyi teşvik eder; bu da eğitim yolculukları çoğu zaman dışlanma, kesintiye uğramış okul yaşamı ve düşük öz güvenle karakterize edilen Genç Yetişkin Aktif Olmayan NEET Kadınlar için son derece önemlidir.

Bu araçların seçimi, Genç Yetişkin Aktif Olmayan NEET Kadınların karşılaştığı zorluklara ilişkin derin bir anlayışa ve bu el kitabını temellendiren ulusal vaka çalışmaları ile kapsamlı literatür taramasından elde edilen içgörülere dayanmaktadır. Bu araçlar sıradan alıştırmalar değildir; bunlar, katılımcıların kişisel ve mesleki gelişimlerine anlamlı şekilde dahil olmalarını sağlayacak özenle tasarlanmış deneyimlerdir. Etkileşime, yaratıcılığa ve akran desteğine öncelik vererek araçlar, Montessori'nin öğrenmenin en etkili halinin kendiliğinden ve gerçek yaşam bağlamına dayalı olduğuna dair inancını yansıtır. Etkileşimli öğrenme, çift yönlü bir işlev görür: Öğrenme sürecini görünür, somut ve kişisel hale getirerek katılımcıyı güçlendirir; gençlik çalışanlarının yönlendiren değil kolaylaştıran bir role geçmesini sağlar ve Genç Yetişkin Aktif Olmayan NEET Kadınların kendi gelişimleri üzerinde yeniden söz sahibi olmasına imkân tanır. İster kişisel hedef haritalama ister gerçek projeleri simüle etme, isterse akran mentorluk gruplarına katılım olsun, her etkinlik keşif ve öğrenme için bir alan yaratır; bu da dayanıklılığı ve uzun vadeli katılımı beslemek için gereklidir.

### 7.2 Araçlar Listesi

#### 1. Kişisel Hedef Haritalama: Görsel Keşif Yoluyla Özyönelim Kazandırma

Kişisel Hedef Haritalama, Genç Yetişkin Aktif Olmayan NEET Kadınların özyönelim, kişisel yetkinlik ve hedef belirleme becerilerini geliştirmeyi amaçlayan dinamik ve yansıtıcı bir çalışmadır. Her katılımcının bireysel yolculuğuna derin bir saygı duyan Montessori ilkesine dayanan bu araç, katılımcıların kişisel ve mesleki hedeflerini yaratıcı ve destekleyici bir ortamda görsel olarak keşfetmelerini ve ifade etmelerini teşvik eder.

## Bölüm 7 – Araçlar ve Kaynaklar

“Genç Yetişkin Aktif Olmayan NEET Kadınlar için etkili eğitim programları, duygusal güvenliği önceliklendiren, bağlama duyarlı ve esnek modeller gerektirir; bu modeller kişisel gelişimi mesleki becerilerle bütünleştirir.”

### 7.2 Araçlar Listesi

Bu yöntem, Montessori'nin kendi hızında, deneyimleyerek öğrenme vurgusuyla uyumludur. Genç Yetişkin Aktif Olmayan NEET Kadınlara deneyimlerini onurlandıran, yapılandırılmış ama esnek bir çerçeve sunar ve onlara gelişim için somut, sürekli bir yol haritası sağlar. Dışarıdan dayatılan hedefler yerine, bu alıştırma içten gelen keşfi besler – içsel güçlü yönleri, rehberli yansıma, yaratıcı ifade ve işbirlikçi etkileşim yoluyla anlamlı hedeflere bağlar.

#### Montessori Bağlantısı

Montessori eğitimi, bireylerin keşfetmesine izin verildiğinde öğrenmenin doğal olarak ortaya çıktığı inancına dayanır. Kişisel Hedef Haritalama, bu felsefeyi yapısı ve amacıyla yansıtır. Her kadının kendi yaşam bağlamına göre hedeflerini tanımlamasına imkân vererek bireyselliği gözetir; neyin önemli olduğuna ve nasıl ilerlemek istediklerine karar verme özgürlüğü sunarak içsel motivasyonu besler. Görsel ve etkileşimli unsurlarla zenginleştirilmiş hazırlanmış ortam, keşif için güvenli ve uyarıcı bir alan yaratır, katılımcıları hem kişisel hem de derin yollarla kendilerini ifade etmeye davet eder.

Bu süreç, soyut hayalleri somut, uygulanabilir adımlara dönüştürür ve her öğrenenin kendi yolunu şekillendirme gücünü elinde tuttuğu fikrini pekiştirir.

#### Aracın Kullanımı

Çalışma, katılımcıların değerlerini, geçmiş başarılarını ve mevcut zorluklarını keşfetmeye teşvik edildiği ortak bir yansıtma ile başlar. Bu, yansıtıcı bir ortam oluşturur ve grup içinde güven inşa eder. Her kadın ardından kendi yeteneklerini, arzularını ve karşılaştığı engelleri değerlendirdiği bir Güçlü Yönler ve Hayaller Formu doldurarak kendini keşfetme aşamasına geçer. Bu içgörüler, görsel haritanın temelini oluşturur.

Büyük kağıtlar, renkli kalemler ve kolaj malzemeleri kullanılarak harita üç bölümlü şekilde hazırlanır: Ortada mevcut durumu temsil eden “Şu Anki Ben”, sol tarafta önümüzdeki aylarda atılacak adımları belirten “Kısa Vadeli Hedefler”, sağ tarafta ise bir-iki yıl içinde ulaşılmak istenen “Uzun Vadeli Hedefler”. Çizimler, semboller ve kelimelerle kişisel bir yolculuk haritası çizilir, mevcut güçlü yönler geleceğe dair umutlarla bağlanır.

## Bölüm 7 – Araçlar ve Kaynaklar

“Genç Yetişkin Aktif Olmayan NEET Kadınlar için etkili eğitim programları, duygusal güvenliği önceliklendiren, bağlama duyarlı ve esnek modeller gerektirir; bu modeller kişisel gelişimi mesleki becerilerle bütünleştirir.”

### 7.2 Araçlar Listesi

Süreç, akran değerlendirmesi oturumlarında derinleşir. Küçük gruplarda kadınlar haritalarını sunar, akranlarından cesaretlendirici geribildirim, öneriler ve paylaşılan deneyimler alır. Renkli etiketler, özgüven, belirsizlik ve destek ihtiyaçlarını vurgulamak için kullanılır ve geri bildirim görünür hale gelir.

Bu harita statik değildir; katılımcıyla birlikte gelişir, düzenli aralıklarla gözden geçirilir, ilerleme takip edilir, başarılar işaretlenir ve hedefler güncellenir. Tamamlanan adımlar için yıldızlar veya önemli kilometre taşları için kalpler kullanılır; böylece her kadın kendi gelişimini görebilir, hissedebilir ve kutlayabilir.

#### Etkileşim Unsurları ve Katılım

Egzersizin görsel ve sembolik doğası, özellikle geleneksel sözlü ya da yazılı hedef belirleme yöntemlerinden kopuk hissedener için erişilebilir ve duygusal olarak anlamlıdır. Akran katılımı topluluk hissini güçlendirir, yalnızlığı azaltır ve karşılıklı destek ortamı oluşturur. Dokunsal sembollerle ilerleme takibi, sürekli hareket ve başarı duygusunu pekiştirerek motivasyonu artırır.

#### Gençlik Çalışanları İçin Amacı

Gençlik çalışanları için bu araç, Genç Yetişkin Aktif Olmayan NEET Kadınlar sadece mesleki planlamada değil, kişisel gelişimde de yönlendirmek için güçlü bir yöntem sunar. Bu sadece hedef belirleme alıştırmaları değil, özgüven, özyönelim ve amaç duygusunu yeniden kazandırmaya yönelik bir yolculuktur. Bu sürecin kolaylaştırılması, katılımcı kadınların farklı geçmiş ve ihtiyaçlarına karşı duyarlılık gerektirir. Bunu yapmak, Montessori'nin temel hedefini hayata geçirir: Anlamlı, kendiliğinden öğrenmeyle bireyleri güçlendirmek ve her kadına onarılması gereken biri değil, zaten büyüme ve dönüşüm kapasitesine sahip biri olarak bakmaktır.

### 2.Gerçek Dünya Proje Simülasyonu: İşbirlikçi Öğrenme Yoluyla Pratik Becerileri Geliştirme

Gerçek Dünya Proje Simülasyonu, Genç Yetişkin Aktif Olmayan NEET Kadınların problem çözme, takım çalışması ve uyum sağlama gibi temel mesleki yetkinlikleri geliştirmelerine yardımcı olmayı hedefleyen dinamik, uygulamalı bir öğrenme etkinliğidir.

## Bölüm 7 – Araçlar ve Kaynaklar

“Genç Yetişkin Aktif Olmayan NEET Kadınlar için etkili eğitim programları, duygusal güvenliği önceliklendiren, bağlama duyarlı ve esnek modeller gerektirir; bu modeller kişisel gelişimi mesleki becerilerle bütünleştirir.”

### 7.2 Araçlar Listesi

Bu yöntem sadece teknik becerileri güçlendirmekle kalmaz; özgüven, iş birliği ve dayanıklılığı da besler; kadınların destekleyici bir ortamda liderlik ve eleştirel düşünme deneyimi yaşamalarını sağlar. Odak noktası sonuç değil, Montessori'nin öğrenenin yolculuğuna duyduğu saygıyla uyumlu olarak süreçtir: Katılım, yaratıcılık ve uyum sağlama.

#### Montessori Bağlantısı

Montessori ilkeleri, yaparak öğrenme, bir grubun içindeki bireysel rollere saygı ve hazırlanmış bir ortamda uyum sağlama üzerine vurgu yapar. Bu simülasyonda katılımcılar anlamlı görevlerin sorumluluğunu alır, takımları içinde özerklik kullanır ve gerçek zamanlı zorluklarla yüzleşir. Tüm bunlar, otantik sosyal ve mesleki dinamikleri yansıtan işbirlikçi bir çerçevede gerçekleşir.

#### Aracın Kullanımı

Kolaylaştırıcı, simülasyonu bir toplu proje olarak sunar; bu proje bir topluluk etkinliği planlama, kurgusal bir iş kurma ya da bir sosyal girişim geliştirme gibi bir çalışmayı içerebilir. Katılımcılar küçük takımlara ayrılır; her takım hedefleri belirlemek, rolleri dağıtmak, bir zaman çizelgesi oluşturmak, bütçeyi yönetmek ve nihai planlarını sunmaktan sorumludur. Takımlar bağımsız çalışır; kolaylaştırıcı ise gerektiğinde rehberlik eden bir mentor rolündedir. Katılımı derinleştirmek için kolaylaştırıcı, belirli aralıklarla senaryo değişiklikleri (ör. bütçe kesintileri veya zaman çizelgesi değişiklikleri) sunarak takımların uyum sağlamasını ve problem çözmesini ister. Bu kesintiler gerçek dünyadaki öngörülemezliği simüle eder ve esneklik ile dayanıklılığı güçlendirir. Sonunda, takımlar deneyimlerini değerlendirir: Ne başarılı oldu, hangi zorluklar ortaya çıktı ve nasıl uyum sağladılar. Bu yansıtıcı süreç, öğrenilen becerilerin pekişmesini ve gerçek hayata aktarılabilir olmasını sağlar.

### 3.Akran Mentorluk Çemberleri: Paylaşılan Deneyim Yoluyla Dayanıklılığı Güçlendirme

Akran Mentorluk Çemberleri, Genç Yetişkin Aktif Olmayan NEET Kadınların duygusal dayanıklılık, empati ve işbirlikçi öğrenme becerilerini geliştirmeleri için besleyici ve yapılandırılmış bir alan sunar.

## Bölüm 7 – Araçlar ve Kaynaklar

“Genç Yetişkin Aktif Olmayan NEET Kadınlar için etkili eğitim programları, duygusal güvenliği önceliklendiren, bağlama duyarlı ve esnek modeller gerektirir; bu modeller kişisel gelişimi mesleki becerilerle bütünleştirir.”

### 7.2 Araçlar Listesi

Saygı, özerklik ve topluluk temelli gelişim gibi Montessori ilkelerine dayanan bu araç, katılımcıların birbirlerinin deneyimlerine derinlemesine dahil olmasını teşvik eder; aidiyet ve karşılıklı destek duygusunu güçlendirir. Bu çemberler sadece sohbet etmekle ilgili değildir; paylaşılan liderlik ve sorumluluk yoluyla bağ kurmak, öğrenmek ve birlikte gelişmekle ilgilidir. Her katılımcı oturumları şekillendirmede aktif bir rol üstlenerek Montessori'nin hem kendi kendini yöneten hem de sosyal olarak etkileşimde bulunan öğrenen vizyonunu pekiştirir.

#### Montessori Bağlantısı

Montessori eğitimi, anlamlı öğrenmenin her bireyin özgünlüğüne saygı gösteren ve topluluk bağlarını besleyen ortamlardan doğduğuna inanır. Akran Mentorluk Çemberleri bunu, katılımcıların hem liderlik yapmasına hem de destek olmasına imkân tanıyarak somutlaştırır. Montessori'nin dokunsal etkileşim ve düzene verdiği önemi yansıtan “konuşma nesnesi” uygulaması, saygılı dinlemeyi ve eşit katılımı güçlendirir. Duygusal güvenlik, özyönelim ve sosyal uyum—Montessori'nin temel değerleri—bu akran odaklı buluşmaların merkezindedir.

#### Akran Mentorluk Çemberleri Nasıl Kullanılır?

Haftalık toplanmayı taahhüt eden 4-6 kişilik sabit gruplar oluşturun. Her oturuma kısa bir odaklanma uygulamasıyla başlayın. Belirlenen lider, ortak deneyimlerden seçilen bir temayı—örneğin “korkularla baş etmek” veya “sorumlulukları dengelemek”—tanıtır ve her üyeyi düşüncelerini paylaşmaya davet eder. Konuşma nesnesi akışı yönetir, böylece her sesin duyulması sağlanır. Paylaşımlardan sonra, temayı derinleştirmek için basit bir etkinlik gerçekleştirilir—örneğin bir görselleştirme, ortak hedef belirleme ya da hikâye anlatma oyunu. Oturumlar kişisel yansımalar ve gelecek hafta için niyet belirleme ile sona erer.

#### Gençlik Çalışanları İçin Amacı

Gençlik çalışanları, güven ve yapılandırmanın kolaylaştırıcısıdır; ancak Genç Yetişkin Aktif Olmayan NEET Kadınların çemberi kendiliğinden şekillendirmesine imkân tanımak için geri planda kalmaları teşvik edilir. Rol, başlangıçta rehberlik sağlamak, duygusal güvenliği temin etmek ve gerektiğinde destek sunmaktır. Bu çemberler sürekli kişisel gelişimi teşvik eder ve Montessori'nin özyönelimli, duygusal zekâ temelli öğrenmeye dair inancını güçlendirir.

## Bölüm 7 – Araçlar ve Kaynaklar

“Genç Yetişkin Aktif Olmayan NEET Kadınlar için etkili eğitim programları, duygusal güvenliği önceliklendiren, bağlama duyarlı ve esnek modeller gerektirir; bu modeller kişisel gelişimi mesleki becerilerle bütünleştirir.”

### 7.2 Araçlar Listesi

#### Etkileşim Unsurları

Akran Mentorluk Çemberlerinin etkileşimli doğası, dönüşümlü liderlik ve bedensel katılımı yatar. Her hafta farklı bir katılımcı tema seçer ve grubu yansıtır ve etkinlikler yoluyla yönlendirir. Bu durum Genç Yetişkin Aktif Olmayan NEET Kadınlar kendi hızlarında liderliği keşfetmelerini sağlarken, diğerlerinin de aktif dinleme ve yapıcı diyalog pratiği yapmalarını sağlar.

“Konuşma nesnesi”—bu anlamlı bir taş, el yapımı bir sembol veya özel bir obje olabilir—yalnızca onu tutan kişinin konuşmasına izin verir, böylece grup içinde odaklanma ve farkındalık sağlanır. Bu ritüel saygı ve anda kalma kültürünü pekiştirir.

#### 4.Rol Yapma ve Sosyal Simülasyon: Gerçek Yaşam Uygulaması Yoluyla Özgüven Kazandırma

Rol Yapma ve Sosyal Simülasyon, iletişim becerilerini güçlendirmek, özgüveni artırmak ve sosyal ile mesleki ortamlarda uyum sağlama yeteneğini geliştirmek için tasarlanmış pratik ve etkili bir yöntemdir. Bu araç, Genç Yetişkin Aktif Olmayan NEET Kadınlara korkutucu veya yabancı bulabilecekleri gerçek yaşam durumlarını güvenli bir ortamda prova etme imkânı sunarak onları güçlendirir. Katılımcılar farklı rollere girerek sadece sözlü ifade değil, aynı zamanda beden dili, aktif dinleme ve duygusal kontrol becerilerini de uygular. Bu simülasyonlar sayesinde soyut korkular yönetilebilir, tanıdık deneyimlere dönüştürülür.

#### Montessori Bağlantısı

Gerçek Montessori yaklaşımına uygun olarak, bu egzersiz deneyimleyerek, uygulamalı öğrenmeye dayanır; harekete teori öncülük eder. Her öğrenenin hızına ve bireyselliğine saygı gösterilerek, katılımcıların senaryoları kendi yaşam deneyimlerinden yola çıkarak birlikte oluşturmaları teşvik edilir; bu da içeriğin anlamlı ve duygusal olarak bağlantılı olmasını sağlar. Süreç özerklik ve akran desteği gibi Montessori'nin temel değerlerine vurgu yapar. Ayrıca geri bildirim ve yansıma aşamaları, Montessori'nin öz değerlendirme ve içsel motivasyon yaklaşımını yansıtarak öğrenmeyi sürekli ve kendi kendini yöneten bir süreç haline getirir.

## Bölüm 7 – Araçlar ve Kaynaklar

“Genç Yetişkin Aktif Olmayan NEET Kadınlar için etkili eğitim programları, duygusal güvenliği önceliklendiren, bağlama duyarlı ve esnek modeller gerektirir; bu modeller kişisel gelişimi mesleki becerilerle bütünleştirir.”

### 7.2 Araçlar Listesi

#### Nasıl Kullanılır?

Katılımcılardan zorlandıkları ya da geliştirmek istedikleri sosyal veya mesleki durumları (örneğin iş görüşmeleri, çatışma çözümü ya da kişisel ihtiyaçlarını dile getirme) beyin fırtınasıyla belirlemeleri istenir. Küçük gruplar halinde katılımcılar, kişisel ya da ortak deneyimlerden senaryolar hazırlar. Kolaylaştırıcılar, fikirlerin geliştirilmesini destekleyerek sürecin katılımcı odaklı kalmasını sağlar. Senaryolar hazırlandıktan sonra ikili veya küçük takımlar halinde canlandırmalar yapılır. Performanslar video kaydıyla kaydedilir; bu sayede katılımcılar kendi hareketlerini görsel olarak değerlendirme fırsatı bulur. Rol yapmanın ardından grup içinde yansıtma oturumları düzenlenir; burada geribildirim yapıcı bir şekilde paylaşılır, iyi yapılanlar ve gelişime açık alanlar konuşulur. Bu tekrar eden süreç, yeniden denemeleri ve iyileştirmeleri teşvik ederek gelişim odaklı bir zihniyet oluşturur.

#### Etkileşim Unsurları

Senaryoların birlikte oluşturulması içeriğin anlamlı ve ilgi çekici olmasını sağlar. Video kaydı, katılımcıların ilerlemeyi gerçek zamanlı görebileceği güçlü bir öz farkındalık aracıdır. Destekleyici cümle başlangıçları ya da renk kodlu geribildirim kartları gibi araçlarla yapılan geribildirim çemberleri, saygılı ve olumlu bir ortam yaratır. Rol değiştirme gibi isteğe bağlı unsurlar, katılımcıların farklı bakış açılarını deneyimlemelerine imkân tanır ve öğrenmeyi zenginleştirir.

#### Gençlik Çalışanları İçin Amacı

Gençlik çalışanları için bu araç, sadece bir iletişim alıştırması değil; Genç Yetişkin Aktif Olmayan NEET Kadınlar için daha derin bir kişisel güçlenme kapısıdır. Bu simülasyonları kolaylaştırarak, gençlik çalışanları katılımcıların gerçek dünya zorluklarıyla özgüvenle yüzleşmelerine yardımcı olurken, mesleki yeniden entegrasyon için kritik olan sosyal-duygusal becerileri de geliştirir. Bu yöntem, Montessori'nin bütüncül gelişim amacına uygundur; yetkinliği ve öz güveni destekler. Ayrıca grup içinde paylaşılan öğrenme, bağları ve karşılıklı destek ağlarını güçlendirerek bir topluluk duygusu oluşturur.

## Bölüm 7 – Araçlar ve Kaynaklar

“Genç Yetişkin Aktif Olmayan NEET Kadınlar için etkili eğitim programları, duygusal güvenliği önceliklendiren, bağlama duyarlı ve esnek modeller gerektirir; bu modeller kişisel gelişimi mesleki becerilerle bütünleştirir.”

### 7.2 Araçlar Listesi

#### 5.Beceri Paylaşım Panayırı: Karşılıklı Öğretim Yoluyla Enformel Bilgiyi Değerlendirme

Beceri Paylaşım Panayırı, Genç Yetişkin Aktif Olmayan NEET Kadınların halihazırda sahip oldukları enformel becerileri tanımayı ve kutlamayı amaçlayan katılımcı ve güçlendirici bir çalışmadır. Katılımcıları hem öğretmeye hem de öğrenmeye davet ederek, mevcut bilgilerin tanındığı ve üzerine inşa edildiği karşılıklı bir öğrenme ortamı oluşturur. Panayır, kişisel özgüveni besler, karşılıklı saygıyı teşvik eder ve her kadının hem öğrenen hem de öğretene rolüne adım atabileceği dinamik bir alan yaratır; böylece deneyimlerin bir uzmanlık kaynağı olarak değeri vurgulanır.

#### Montessori Bağlantısı

Bu araç, özerklik, deneyimleyerek öğrenme ve bireysel öğrenenin potansiyeline saygı gibi Montessori ilkelerini yansıtır. Montessori, öğrenenlerin aktif şekilde katıldığı, inisiyatif aldığı ve birbirlerinin katkılarına saygı duyduğu ortamları savunur. Beceri Paylaşım Panayırı, katılımcıların gerçek yaşam deneyimini ve akran öncülüğünde keşfi değerli gören bir öğrenme topluluğu yaratmasına imkân tanıyarak bu ideallerle uyumludur. Pratik katılım yoluyla kendiliğinden gelişimi destekler ve paylaşılan öğretim deneyimleri aracılığıyla sosyal uyumu teşvik eder.

#### Araç Nasıl Kullanılabilir?

Bu aracın uygulanabilmesi için kolaylaştırıcılar önce katılımcıların kendilerine güvendikleri bir beceriyi ve geliştirmek istedikleri başka bir beceriyi belirlemelerine rehberlik eder. Her katılımcı, seçtiği öğretim becerisini ve öğrenmek istediği alanı Beceri Paylaşım Panosu'na yazar. Panayırın kendisi, katılımcıların seçtikleri becerilere dayalı kısa, gayriresmî atölye çalışmalarından oluşur. Bu atölyeler, yemek gösterimlerinden dijital ipuçlarına veya el işi yapımına kadar grubun ilgi ve yeteneklerine uygun şekilde çeşitlenebilir. Değişim sırasında sembolik bir takas sistemi uygulanarak öğrenmenin karşılıklı değeri vurgulanır. Her katılımcı bilgi sunar ve bilgi alır; bu da herkesin değerli bir katkı sunabileceği fikrini pekiştirir. Görsel bir pano bu değişimleri belgeler; böylece katılımcılar ne öğrettiklerini ve ne öğrendiklerini gözden geçirebilir. Panayır sonunda grup, paylaşılan deneyimleri ve bu sürecin topluluk hissi ve öz değer algısı üzerindeki etkisini tartışmak üzere toplu bir yansıtma oturumu gerçekleştirir.

## Bölüm 7 – Araçlar ve Kaynaklar

“Genç Yetişkin Aktif Olmayan NEET Kadınlar için etkili eğitim programları, duygusal güvenliği önceliklendiren, bağlama duyarlı ve esnek modeller gerektirir; bu modeller kişisel gelişimi mesleki becerilerle bütünleştirir.”

### 7.2 Araçlar Listesi

#### Gençlik Çalışanları İçin Amacı

Gençlik çalışanları bu aracı, grup içindeki gizli yetenekleri ortaya çıkarmak ve katılımcılar arasında daha güçlü bir yetkililik hissi geliştirmek için kullanabilir. Panayır, kadınların kendi yeteneklerini fark etmelerine yardımcı olmanın yanı sıra grup içi bağları güçlendirir, yalnızlığı azaltır ve sürekli iş birliğini teşvik eder. Odağı resmî yeterliliklerden deneyime kaydırarak, gençlik çalışanları Genç Yetişkin Aktif Olmayan NEET Kadınların özgüven geliştirmesini ve kişisel gelişim ile öğrenmeye yönelik yeni bir ilgi duymasını destekler.

#### Etkileşim Unsurları

Beceri Paylaşım Panayırının etkileşimli doğası, canlı öğretim oturumları, bilgi alışverişi için takas tarzı yaklaşımın kullanılması ve katkıların görünür hale getirildiği ortak bir Beceri Paylaşım Panosu etrafında şekillenir. Bir Yansıtma Duvarı, katılımcıların ne öğrendiklerini ve bu sürecin onlara nasıl hissettirdiğini ifade etmelerine imkân tanır; böylece bireysel deneyimler ortak gurur ve tanınma anlarına dönüşür. Bu unsurlar, iş birliği ve karşılıklı saygıya dayalı canlı ve ilgi çekici bir ortam oluşturur.

# BÖLÜM 8

# Sonuç

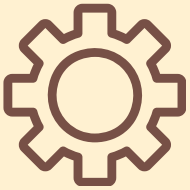


# SONUÇ



"Bu el kitabı, Genç Yetişkin Aktif Olmayan NEET Kadınları güçlendirmek için uyarlanabilir, Montessori esinli yaklaşımlar sunar ve gençlik çalışanlarını araştırmayı eyleme dönüştürmeye teşvik eder."

Bütüncül Gelişim



Deneyimleyerek Öğrenme

Kültürel Duyarlılık



## Bölüm 8 – Sonuç

“Bu el kitabı, Genç Yetişkin Aktif Olmayan NEET Kadınları güçlendirmek için uyarlanabilir, Montessori esinli yaklaşımlar sunar ve gençlik çalışanlarını, kapsayıcı, esnek ve duygusal açıdan destekleyici öğrenme ortamları yaratarak araştırmayı eyleme dönüştürmeye teşvik eder.”

### 8.1 İçgörülerin Özeti

Bu el kitabının geliştirilmesi, MAYA projesinin yolculuğunda önemli bir dönüm noktasını temsil eder. Montessori ilkelerinin, Genç Yetişkin Aktif Olmayan NEET Kadınları nasıl güçlendirebileceğine dair aylar süren özverili araştırmaların, ulusal vaka çalışmalarının ve iş birliğine dayalı sorgulamanın sentezidir. Her ne kadar proje henüz uygulama aşamasına geçmemiş olsa da ikinci iş paketi kapsamındaki keşif çalışmaları, yetişkin öğrencilerin karşılaştığı karmaşık sosyal ve kişisel zorluklar için Montessori temelli yaklaşımların potansiyeli ve gerekli uyarlamaları hakkında kritik içgörüler sunmuştur.

Elde edilen kanıtlar, Montessori ilkelerinin—bireyselliğe saygı, deneyimleyerek öğrenme, özerklik ve duygusal güvenlik— Genç Yetişkin Aktif Olmayan NEET Kadınları arasında güçlenmeyi destekleme potansiyelini güçlü bir şekilde taşıdığını doğrulamaktadır. Ancak bu ilkeler, kültürel, duygusal ve sosyo-ekonomik bağlamlara karşı derin bir hassasiyetle uygulanmalıdır.

Araştırmamız, öğrenmenin bütüncül bir süreç olarak görülmesi gerektiğini; mesleki ve kişisel gelişimin ayrı alanlar olarak değil, iç içe geçmiş boyutlar olarak ele alınması gerektiğini vurgulamaktadır.

Bu el kitabı, yalnızca teorik bir değerlendirme olarak değil; gençlik çalışanları için kapsayıcı, duyarlı ve sürdürülebilir öğrenme ortamları oluşturacak yapılandırılmış yöntemler ve çerçeveler sunan pratik bir kılavuz olarak hazırlanmıştır. Kendi kendini yönlendiren öğrenme, uygulamalı katılım ve akran desteği odaklı ortamların, geleneksel sistemler tarafından çoğu zaman dışlanmış kadınların özgüvenini ve yetkinliğini yeniden inşa etmek için hayati olduğu vurgulanmaktadır.

İtalya, Avusturya, Portekiz ve Türkiye’de yürütülen iş birliği çalışmaları; esnekliğin, modülerliğin ve duygusal hazırlığın başarılı program tasarımının temel unsurları olduğunu ortaya koymuştur. Dahası, gençlik çalışanlarının yalnızca teknik becerilerle değil; duygusal zekâ, kültürel yetkinlik ve uyum sağlayıcı kolaylaştırma teknikleriyle de donatılması gerekmektedir.

Bu el kitabı, araştırmaya dayalı uygulamanın gücüne bir kanıt olarak durmakta ve gençlik çalışanlarına Genç Yetişkin Aktif Olmayan NEET Kadınları ile dönüştürücü bir etkileşime başlamak için sağlam bir zemin sunmaktadır.

## Bölüm 8 – Sonuç

“Bu el kitabı, Genç Yetişkin Aktif Olmayan NEET Kadınları güçlendirmek için uyarlanabilir, Montessori esinli yaklaşımlar sunar ve gençlik çalışanlarını, kapsayıcı, esnek ve duygusal açıdan destekleyici öğrenme ortamları yaratarak araştırmayı eyleme dönüştürmeye teşvik eder.”

### 8.2 Eylem Çağrısı

MAYA projesinin bir sonraki aşamalarına bakarken, bu el kitabı; gençlik çalışanlarını, eğitmenleri ve Avrupa genelindeki kuruluşları, NEET genç kadınlar için kapsayıcı ve etkili bir eğitim sunma ihtiyacına cevap verecek şekilde Montessori esinli yaklaşımları benimsemeye ve uyarlamaya davet etmektedir. Araştırma aşaması temelleri atmıştır; ancak gelecekteki müdahalelerin başarısı, sahadaki uygulayıcıların aktif katılımına ve yenilikçiliğine bağlıdır.

Gençlik çalışanları değişimi yönlendirme konusunda benzersiz bir konuma sahiptir; ancak bu, katı, geleneksel modellerin ötesine geçerek öğrenen odaklı ve duygusal açıdan destekleyici çerçeveleri benimsemeyi gerektirir. İkinci iş paketi bulguları, bireysel ihtiyaçlara göre uyarlanmış, deneyimleyerek öğrenme ve topluluk katılımı ile zenginleştirilmiş programların, uzun süre sistematik olarak dışlanmış kadınlar için yeni yollar açabileceğini göstermektedir.

Artık bu içgörülerini eyleme dönüştürme zamanı gelmiştir. Kuruluşlar, esnek, kültürel olarak uygun ve travma duyarlı öğrenme ortamları tasarlamayı taahhüt etmelidir. Bu, duygusal iyilik halini önceliklendirmek, akran destek mekanizmalarını bütünleştirmek ve öğrenmeyi gerçek dünya fırsatlarıyla ilişkilendirmek anlamına gelir. Aynı zamanda, gençlik çalışanlarının Montessori ilkelerini yetişkin öğrencilerle etkili biçimde uygulayabilmesi için mesleki gelişimlerine yatırım yapılmasını gerektirir.

Ayrıca bu çağrı yalnızca uygulayıcılara değil, politika yapıcılara ve topluluk liderlerine de yöneliktir; çünkü ulaşılabilir çocuk bakımı, ulaşım çözümleri ve hem öğrenenlere hem de işverenlere yönelik finansal teşvikler gibi destek yapıları, uzun vadeli değişimin sürdürülmesi için hayati öneme sahiptir. Topluluk ortaklıkları güçlendirilmeli ve sektörler arası iş birliği teşvik edilmelidir ki bu çalışmanın etkisi, yalnızca bireysel programlarla sınırlı kalmayıp yerel toplumların dokusuna kadar yayılabilsin.

Sonuç olarak, MAYA projesi, öğrenmenin bir güçlenme aracına dönüştüğü ve gençlik çalışanlarının kapsayıcı, dinamik ve sürdürülebilir eğitim deneyimleri oluşturmada ön saflarda yer aldığı bir yol açmıştır. Montessori esinli yaklaşımların potansiyeli sadece teoride değil; özenle, saygıyla ve toplumsal değişim vizyonu ile hayata geçirildiğinde yaşamları dönüştürme kapasitesinde yatmaktadır. Bu el kitabı hem bir rehber hem de bir davettir: Yeniden düşünmek, yenilik geliştirmek ve geçmişini ne olursa olsun tüm genç kadınların gelişebileceği bir gelecek inşa etmek için.

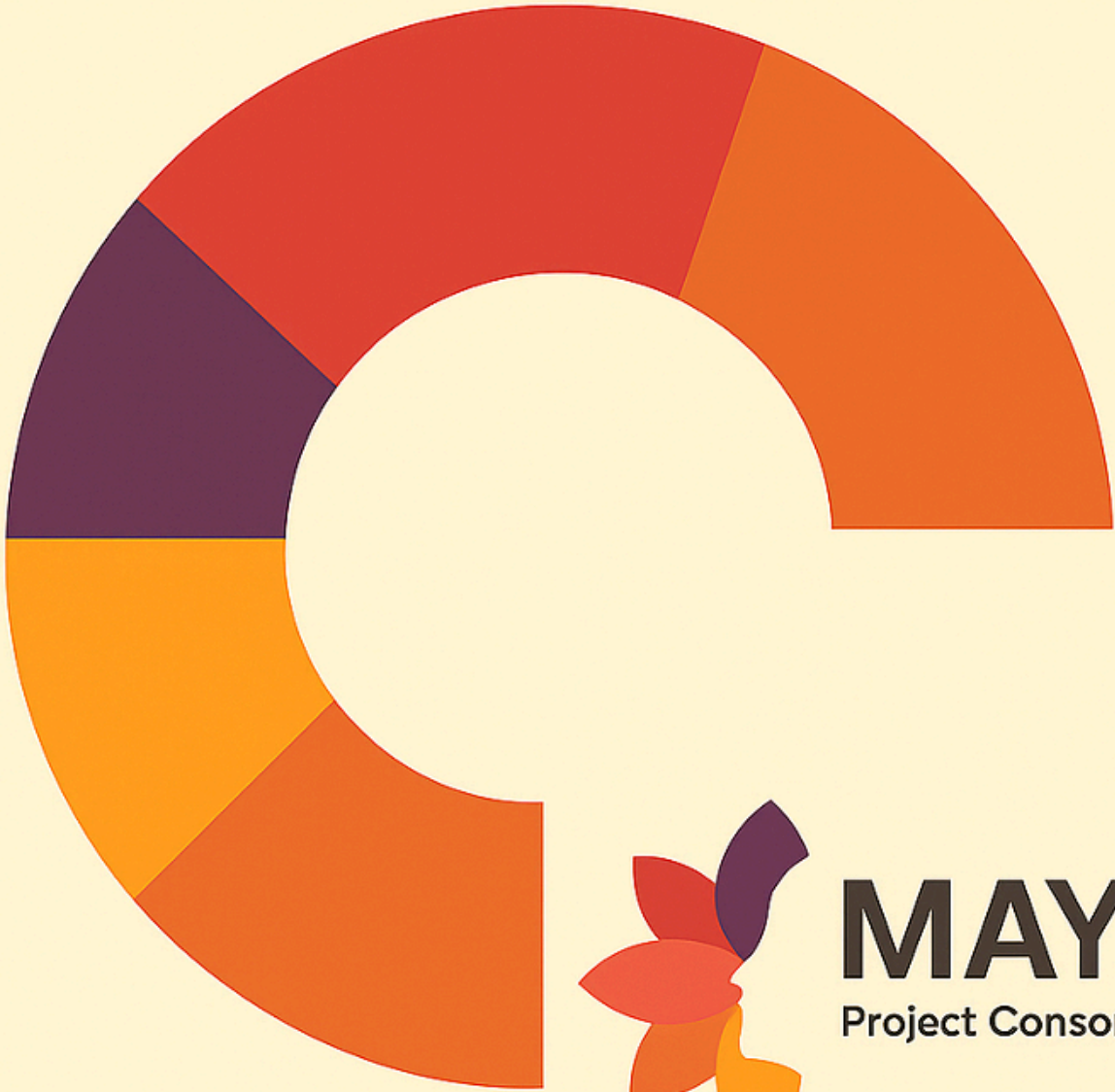
## Bölüm 8 – Sonuç

“Bu el kitabı, Genç Yetişkin Aktif Olmayan NEET Kadınları güçlendirmek için uyarlanabilir, Montessori esinli yaklaşımlar sunar ve gençlik çalışanlarını, kapsayıcı, esnek ve duygusal açıdan destekleyici öğrenme ortamları yaratarak araştırmayı eyleme dönüştürmeye teşvik eder.”

### 8.2 Eylem Çağrısı

Hatırlatma: MAYA El Kitabı, Montessori ilkelerinin uyarlanarak Genç Yetişkin Aktif Olmayan NEET Kadınların güçlendirilmesini; kapsayıcı, esnek ve duygusal açıdan destekleyici öğrenme ortamlarının oluşturulmasını vurgular.

# EKLER



**MAYA**  
Project Consortium



## EK I

### Genç Yetişkin Aktif Olmayan NEET Kadınlar için Anket

Avrupa'daki Genç Yetişkin NEET Kadınların Mesleki Boyutunu ve Duygusal Yönünü Güçlendirmeye Yönelik Ana Akımlaştırma Eylemleri

### Çalışma Paketi 2: Araştırmalar ve Programlar Kılavuzu

#### EK I – Genç Yetişkin Aktif Olmayan NEET Kadınlar için Anket

Bu anket, Genç Yetişkin Aktif Olmayan NEET Kadınların karşılaştığı, özellikle de iş gücü piyasasına katılımlarını sınırlayan engelleri tespit etmeyi amaçlamaktadır. Bu zorlukların ortaya konması sayesinde, onların kişisel, sosyal ve mesleki ihtiyaçlarını daha iyi anlamamıza olanak sağlayacak temel veriler toplanabilir. Bu anketten elde edilecek bulgular, Montessori ilkelerini—bireye saygı, bağımsızlığı teşvik etme ve destekleyici bir öğrenme ortamı oluşturma gibi—uygulama sürecimize rehberlik edecektir. Montessori ilkelerinin Genç Yetişkin Aktif Olmayan NEET Kadınların karşılaştığı özgül sorunlarla eşleştirilmesi yoluyla, onların gelişimini destekleyecek özelleştirilmiş stratejiler geliştirilebilir. Nihai hedefimiz, Genç Yetişkin Aktif Olmayan NEET Kadınların Montessori temelli bir yaklaşımla temel beceri ve yeteneklerini geliştirerek potansiyellerini gerçekleştirmeleri için yollar açmaktır. Bu yöntem, bireyleri güçlendirmeyi, zorlukların üstesinden gelmelerini sağlamayı ve özgüven ile dayanıklılık kazandırmayı hedefler; böylece iş gücü piyasasına etkin biçimde katılmaları ve topluluklarına katkıda bulunmaları mümkün hale gelir. Bu ankete katılımınız bu misyon açısından büyük önem taşımaktadır.

Genç Yetişkin Aktif Olmayan NEET Kadınlar, anlamlı bir işe erişim ve bu işi sürdürebilme konusunda birçok engelle karşılaşmaktadır. Eğitim programlarına, güvenilir internete ya da beceri geliştirme fırsatlarına sınırlı erişim gibi zorluklar, ulaşım sorunları ve bakım sorumlulukları gibi kişisel koşullarla birleşerek daha da ağırlaşmaktadır. Pek çoğu, iş yaşamına hazırlıksız hissetmekte, iş kültürüyle ilgili rehberlikten ve özgeçmiş gibi temel araçlardan yoksun kalmaktadır. Sosyal ve kültürel beklentiler ile ayrımcılık deneyimleri de iş gücüne giriş çabalarını karmaşıklştırmaktadır. Stres, kaygı ve destek eksikliği gibi duygusal engellerin yanı sıra finansal kısıtlılıklar da önemli rol oynamaktadır. Ayrıca birçok YAINW, iş piyasasındaki fırsatlardan habersizdir ya da becerilerinin bu taleplerle örtüşmediğini düşünmektedir.



# **MAYA**

## **PROJESİ**